

Infos Vipères 2022 - 03

Bonjour à toutes et à tous,

L'automne doux de ces prochains jours reste favorable à l'observation de la Vipère péliade et je ne peux que vous encourager à tenter de l'apercevoir et de saisir vos données dans SIRF et/ou ClicNat. Qui parmi vous observera le plus tardivement l'espèce en 2022? résultat dans une prochaine lettre d'informations.

L'année touche doucement à sa fin et les regards se tournent déjà sur 2023 et sur les activités du groupe. C'est le bon moment pour faire remonter ses projets de sorties, ses pistes de prospections collectives et ses envies. Ce groupe est le votre donc ne craignez pas de proposer des activités et de faire remonter vos envies.

Comme vous le lirez dans ce nouveau numéro de votre lettre d'information, un projet ambitieux va se dérouler l'année prochaine dans la Haute-Vallée de la Somme sous la coordination du Conservatoire d'espaces naturels des Hauts-de-France qui anime le plan régional de l'espèce. Vous serez naturellement informés et sollicités pour y participer. S'il répond aux attentes fixées, il pourrait être ensuite programmé dans d'autres territoires régionaux pour poursuivre inlassablement les actions de sensibilisation, d'information, de conservation et de connaissance dans les Hauts-de-France. Les derniers résultats des listes rouges de régions voisines publiées récemment démontrent encore une fois de l'importance du travail de chacun.e au sein de ce groupe.

Une fois de plus, une belle observation dans la Somme a émergé cet été prouvant encore une fois que la connaissance de la répartition de l'espèce dans notre région est lacunaire et irrégulière. Cela ne peut que nous inciter à poursuivre nos efforts sur le terrain et donner envie à d'autres personnes d'y participer avec curiosité et passion.

Je vous souhaite de belles prospections et je compte sur vous pour 2023.

Vipèrément vôtre

Actualités régionales



Les dernières observations régionales de l'espèce

Aisne:

Observation de deux individus le 01 août à Montbavin (Marie-Hélène Guislain CEN HDF)

Oise:

Un individu le 22 juin 2022 à Saint-Leu d'Esserent par un adhérent de Picardie nature.

Pas-de-Calais:

Observation le 1er septembre 2022 lors d'une sortie avec la promotion master 1 de l'université catholique de Lille de 5 individus le 01 septembre 2022 sur les communes d'Audresselles et d'Ambleteuse.

Somme:

Observation le 10 août 2022 d'un individu sur la commune d'Eplèsier par un particulier. Une excellente nouvelle car il s'agit de la première observation depuis 2012 sur cette commune!



Sorties du groupe vipère régional en 2023: appel à faire remonter vos projets de sorties et événements

Des premières pistes et idées ont émergé après discussions avec certains partenaires. Mais dans le souhait de programmer un calendrier des sorties du groupe Vipère régional, le plus large et le plus géographiquement réparti sur la région, merci de faire remonter vos idées et propositions de sorties par mail à g.rey@cen-hautsdefrance.org

L'objectif est d'aboutir pour janvier 2023 à un planning complet pour le printemps 2023 voire pour toute l'année. Les dates des sorties et autres événements du groupe seront diffusés dans la première lettre d'information de 2023.

Photographie de Gaëtan REY - Septembre 2019

[Lien vers le protocole](#)



Etude de la répartition de l'espèce dans la Haute vallée de la Somme en 2023

Offre de stage au CEN HDF

En 2023 le Conservatoire d'espaces naturels des Hauts-de-France (CEN HDF), en tant qu'animateur du plan d'actions régional Vipère péliade, va animer un projet territorial dans la Haute vallée de la Somme en lien avec l'espèce.

Ce projet nouveau et ambitieux va allier sensibilisation au travers de sorties thématiques sur l'espèce, communication via une exposition et des conférences et conservation avec l'objectif d'identifier des secteurs à préserver.

Un travail d'état des lieux le plus exhaustif possible de la présence de l'espèce entre Vaux-sur-Somme et Bray-sur-Somme sera réalisé par un.e stagiaire encadré.e par le CEN HDF. Une offre de stage est à pourvoir.

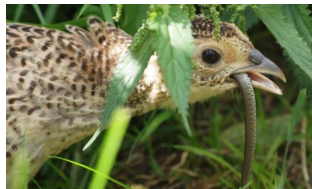
Le groupe Vipère Hauts-de-France sera informé de ce projet et sollicité pour participer à certaines actions.

Plus de détail sur l'offre de stage en cliquant sur l'image ou sur le bouton ci-dessous.

Photographie de Gaëtan REY - Avril 2022

[Lien vers l'offre de stage](#)





Bulletin scientifique de la SHF : Impact des lâchers massifs de Faisans sur les reptiles.

Une étude menée en Belgique et récemment publiée dans le dernier bulletin scientifique de la SHF a démontré un lien entre les lâchers massifs de faisans de Colchide, qui est un prédateur de reptiles, et la disparition des lézards et des serpents. Compte tenu des résultats, ainsi que ceux d'études antérieures qui ont montré que les lâchers massifs de faisans ont des impacts négatifs sur d'autres aspects de la biodiversité, les auteurs plaident pour une interdiction des lâchers de faisans, comme cela est déjà le cas dans certains pays européens.

D'autres articles sont à découvrir dans le dernier bulletin de la SHF.

Article complet disponible en ligne en cliquant sur l'image ou sur le bouton ci-dessous.

Lien vers le bulletin



Publication d'un article dans la revue *Naturae* sur " **la prairie permanente non pâturée : un habitat souvent délaissé pour la conservation des Squamates du bocage** "

Nos collègues herpétologues de l'Ouest de la France continuent à publier des résultats forts intéressants qu'ils produisent de nombreuses années.

Les résultats de cette étude montrent notamment qu'il existe des différences dans l'exploitation de la prairie permanente non pâturée selon les espèces, le mode de thermorégulation, l'âge des individus et le moment de l'année.

Les Lacertidae tendent à rester près des lisières, alors que les Serpents et les Orvets fragiles s'aventurent plus loin dans la prairie au cours du temps.

Cette étude éclaire sur l'importance de la prise en compte des prairies permanentes non pâturées pour la conservation des Squamates en milieu bocager.

Article complet disponible en ligne en cliquant sur l'image ou sur le bouton ci-dessous.

Lien vers l'article complet



Parution de la liste rouge des Reptiles de Normandie

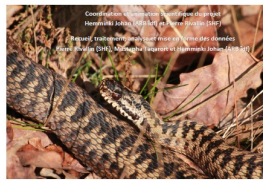
Publiée en juin dernier cette nouvelle liste rouge régionale pour la région de Normandie classe la Vipère Péliade en danger (EN). Il a été estimé une régression de l'espèce de plus de 50% au cours des 20-30 dernières années.

Plus de détails sur les résultats en consultant le rapport complet disponible en ligne.

Lien vers le rapport complet en cliquant sur l'image ou sur le bouton ci-dessous.

Lien vers le rapport complet

Evaluation des amphibiens et reptiles d'Île-de-France pour l'élaboration d'une Liste Rouge Régionale



Comité d'experts régionaux soutenu pour l'évaluation
Frédéric ARMBOLDI, Arnaud BAY, David CHEVREAU, Jean-Christophe DE MARGARY, Marie-MELIN,
Grégory PATRY, Sylvaine PLANCHÉ, François BERRI-COULET
Comité de pilotage
JOHANH, RIVALINE P. TAGAROT M., (2022) - Évaluation des Amphibiens et Reptiles d'Île-de-France
pour l'élaboration d'une Liste Rouge Régionale - Doc de synthèse pour l'élaboration du label de
l'INPN France et la validation du CSPPN. Fevre de l'évaluation 2000-2020. Agence Régionale pour la
Biodiversité en Île-de-France - Société Herpétologique de France, 23 p.



Agence régionale pour la Biodiversité en Île-de-France - Avril 2020

Parution de la liste rouge des Amphibiens et Reptiles d'Île-de- France

Publiée en septembre dernier cette liste
dresse un bilan alarmant avec un quart des
amphibiens (25%) et reptiles (27%)
actuellement menacé en Île-de-France.

La Vipère péliade est classée en danger (EN)
et la Vipère aspic considérée alors comme
commune est désormais classée en danger
(EN) !

Ces résultats confirment les tendances
observées partout sur le territoire nationale
pour ces deux espèces.

Plus de détails sur les résultats en consultant
le rapport complet disponible en ligne.

*Lien vers le rapport complet en cliquant sur
l'image ou sur le bouton ci-dessous.*

[Lien vers le rapport complet](#)



Parution d'un livret sur les reptiles de France par le MNHN

Dans la collection "la biodiversité en France",
un livret sur les reptiles et un autre sur les
amphibiens a été publié.

Ces livrets ont pour objectifs de répondre aux
interrogations suivantes: Quelles sont les
généralités de ces groupes ? Comment les
identifier ? Combien d'espèces sont présentes
en France ? Combien d'entre-elles sont
endémiques ou menacées ? Quels sont les
enjeux et les menaces qui pèsent sur ces
espèces ?

Découvrez les réponses à vos questions via
des exemples d'espèces qu'il est possible
d'observer en métropole et en outre-mer.

*Lien vers les livrets en cliquant sur l'image ou
sur le bouton ci-dessous.*

[Lien vers les livrets](#)

Actualités internationales



Belgique - Wallonie: Journée des observateurs de RAÏNNE le 20 novembre 2022

Nos actifs collègues de Raïenne (le groupe
amphibiens et reptiles de Natagora)
organisent le 20 novembre 2022 prochain leur
journée des observateurs de RAÏNNE le
dimanche 20 novembre prochain à Sprimont
en Belgique.

Notamment au programme deux interventions
sur la Vipère péliade:

- Les Hautes Fagnes, un Eldorado pour la
vipère péliade *Vipera berus* (Florian
Fonzé, Thomas Duchesnes et Eric
Graitson - U Liège, Raïenne Natagora)

- Influence de la qualité des habitats en tant que modulateur de la pression sur la Vipère péliade *Vipera berus* (Thomas Duchesne-Uliège)

A noter aussi que la nouvelle liste rouge des Amphibiens et Reptiles de Wallonie sera présentée lors de cette journée.

Modalité d'inscription et programme complet disponible en ligne en cliquant sur l'image ou sur le bouton ci-dessous.

[Lien vers le programme](#)



Agenda

Journée des observateurs de RAÏNNE: Dimanche 20 novembre 2022 à Sprimont (Belgique).

Groupe Vipère Hauts-de-France

1 Place Ginkgo - Village Oasis
80480 DURY
g.rey@cen-hautsdefrance.org



Cet e-mail a été envoyé à {{ contact.EMAIL }} Vous avez reçu cet email car vous vous êtes inscrit au Groupe Vipère régional.

[Se désinscrire](#)

© 2021 CEN Hauts-de-France
Rédaction : Gaëtan Rey - Illustrations : Cassandre Lelong