

# La Lettre d'infos en Valois

Bulletin d'informations des actions du Conservatoire des sites naturels de Picardie dans le Valois et en Basse-Automne



photo : P.Trongneux / CSNP

Mars 2010

Directeur de la publication : Christophe Lépine  
Responsable de la publication : Céline Leeman  
Rédaction : Armelle Pierroux  
Conception : Céline Froissart  
Mars 2010  
Conservatoire des sites naturels de Picardie

## SOMMAIRE

Edito

Fiches d'identité des sites

Les habitats

Les travaux

Les espèces

Rétrospective 2009

Actualités 2010

A vos agendas !



photo : CSNP

## Edito

Depuis 1994, date de la première convention de partenariat avec la commune de Feigneux, le Conservatoire des sites naturels de Picardie œuvre sur les territoires du Valois et de la Basse-Automne pour la préservation et la valorisation du patrimoine naturel. En 15 ans, 12 actes contractuels supplémentaires ont été signés sur 10 communes, concernant des milieux naturels variés tels que les pelouses calcicoles, les marais tourbeux, les landes sèches acidiphiles et les gîtes à chauves-souris.

En 2002, la validation du document d'objectifs du site Natura 2000 'Coteaux de la vallée de l'Automne' a permis le montage de contrats Natura 2000, qui financent à 100% la restauration et/ou l'entretien d'un site naturel pendant 5 ans renouvelables. A ce jour, le Conservatoire et le bureau d'études Ecothème ont monté, le plus souvent en commun, 15 contrats au total. Environ 39 hectares et deux cavités à chauves-souris sont ainsi entretenus via ces contrats.

Sur le territoire d'intervention du Parc Naturel Régional Oise-Pays de France, les équipes du Conservatoire des sites naturels et du Parc Naturel Régional ont œuvré en commun pour la contractualisation de deux sites comprenant de très belles surfaces de landes et de pelouses sur sables.

Cette lettre d'informations a pour objectif de vous faire partager les actions du Conservatoire au cœur de votre territoire, en terme de partenariats et de résultats écologiques. Le travail avec l'ensemble des communes, le bureau d'études Ecothème, le PNR Oise-Pays de France et plus récemment l'association Béthisy Nature ont déjà permis de belles réussites, à nous d'en construire de nouvelles !

Bonne lecture,

photo : CSNP



Christophe LÉPINE  
Président du Conservatoire des sites naturels de Picardie  
Secrétaire général de la Fédération  
des Conservatoires d'Espaces Naturels



Conservatoire des sites naturels de Picardie  
1, place Ginkgo - Village Oasis  
80044 Amiens Cedex 1  
Tél : 03 22 89 63 96 - Fax : 03 22 45 35 55  
Site Internet : [www.conservatoirepicardie.org](http://www.conservatoirepicardie.org)



Le Conservatoire des sites naturels de Picardie est membre du réseau national des Conservatoires d'Espaces Naturels

photo : CSNP

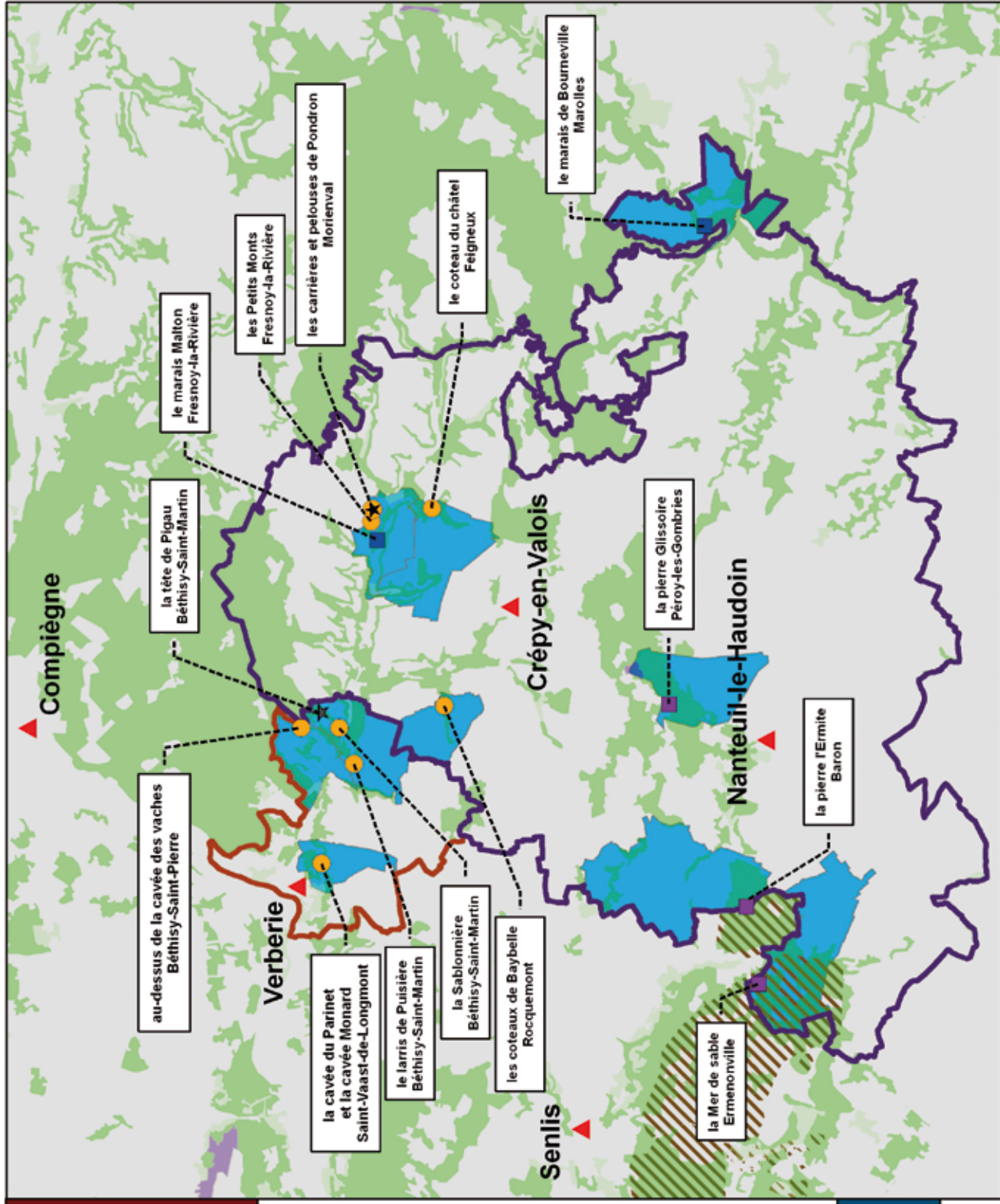
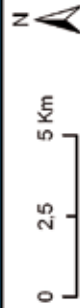


Communes d'intervention du Conservatoire des sites naturels de Picardie dans le Valois et la Basse-Automne



- ★ Cavité souterraine
- Landes
- Marais
- pelouse
- ★ pelouse / Cavité souterraine
- communes d'intervention
- ▲ principales agglomérations
- PNR Oise-Pays de France
- CC Basse Automne
- CC Pays de Valois

le Valois et la Basse-Automne Oise (60)



## Fiche d'identité des sites

Commune	Propriété	Nom du site	Surface	Milieu	Durée du partenariat	Natura 2000	ENS ID *	ENS IL **	Remarques
Fresnoy-la-Rivière	Communale	Les petits Monts	1,4 ha	Pelouse calcicole	2005-2025	X	X		
		Le marais Malton	7,6 ha	Marais alluvial	2005-2025	X	X		
Morienvil	Privée	La pelouse de Pondron	0,15 ha	Pelouse calcicole	2005-2025	X	X		
		Les carrières du Pondron	-	Cavité à chauves-souris	2005-2025	X	X		
Saint-Vaast de Longmont	Communale	Cavée du Parinet	4,4 ha	Pelouse calcicole	2007-2013	X		X	
		Cavée Monard	3,8 ha	Pelouse calcicole	2007-2013	X		X	
Béthisy-Saint-Martin	Communal	La Sablonnière	0,41 ha	Pelouse calcicole	2007-2013	X	X		
	Privée	Larris de Puisière	0,7 ha	Pelouse calcicole	2007-2013	X	X		
	Privée	La tête de Pigau	-	Cavité à chauves-souris	Achat en 2009 par le Conservatoire des sites naturels de Picardie		X		
Béthisy-Saint-Pierre	Communale	Au dessus de la Cavée des vaches	0,09 ha	Pelouse calcicole	2009-2016	X	X		
Feigneux	Communale	Larris du Châtel	3,1 ha	Pelouse calcicole	1994-2044	X	X		
Rocquemont	Privée	Larris de Bay-belle	17,4 ha	Pelouse calcicole	2006-2016	X		X	
Marolles	Communale	Le marais de Bourneville	12,7 ha	Marais tourbeux alcalin	1995-2045		X		APPB*** 1994
Péroy-les-Gombries	Communale	La Pierre glissoire	14,8 ha	Landes sèches	2002-2052		X		
Ermenonville	Privée	La Mer de Sable	45,07 ha	Pelouses sur sables	2008-2018			X	
Baron	Privée	La Pierre l'Ermite	28 ha	Landes sèches	Assistance à la gestion Conservatoire des sites naturels de Picardie-Parc Naturel Régional Oise Pays de France - Centre régional de la propriété forestière			X	
TOTAL en gestion directe			111,62 ha						

\* ENS ID : Espace naturel sensible d'intérêt départemental

\*\* ENS IL : Espace naturel sensible d'intérêt local

Un Arrêté Préfectoral de Protection du Biotope\*\*\* (APPB) a été mis en place, grâce à la volonté de la commune de Marolles, sur le site du marais de Bourneville en 1994.

## Les habitats

L'intérêt des sites gérés par le Conservatoire est lié à la présence d'habitats :

- **pelouses calcicoles** : localisées le long de la vallée de l'Automne, ces pelouses implantées sur des terrains calcaires sont devenues rares en Picardie, et reconnues d'intérêt patrimonial à l'échelle européenne. Elles abritent une faune et une flore adaptées aux conditions chaudes, sèches et calcaires.

- **cavités à chauves-souris** : liées au réseau d'anciennes carrières souterraines d'exploitation de pierre, elles abritent des chauves-souris principalement en hiver. Ces mammifères sont tous menacés et protégés par la loi française. Il est ainsi interdit de les déplacer, mutiler ou détruire, mais aussi de les déranger et de détruire leur habitat.

- **marais alcalin** : tourbeux à Marolles (anciens étangs de tourbage), alluvial à Fresnoy-la-Rivière. De nombreuses zones humides ont été plantées et/ou drainées, ce qui explique leur rareté aujourd'hui. L'intérêt patrimonial très élevé du marais de Bourneville à Marolles est connu depuis plus de 15 ans. A Fresnoy-la-Rivière, des travaux de restauration sont menés depuis trois ans, avec déjà des résultats obtenus.

- **landes sèches acidiphiles** : le bois du Roi fait partie avec la forêt d'Ermenonville du dernier réseau de landes fonctionnelles de Picardie. Ces habitats, qui formaient auparavant de vastes espaces ouverts pâturés, sont aujourd'hui menacés par l'abandon des usages et le reboisement.

- **pelouses sur sables** : présentes en grande surface sur le site de la Mer de Sable, et ponctuellement à la Pierre glissoire, ces pelouses se forment sur du sable remobilisé en permanence par le vent.

*Les marais alcalin : le Marais de Bourneville à Marolles*



photo : CSNP



photo : CSNP

*Tremblants (radeaux de végétation flottante) à deux saisons différentes*

*Les landes sèches*



photo : CSNP

*Vue aérienne de la Pierre glissoire à Péroy-les-Gombries*



photo : CSNP

*Les landes de Péroy-les-Gombries*

*Les pelouses calcicoles*



photo : B.Couvreur

*Le Coteau du Châtel à Feigneux : Vue aérienne*



photo : CSNP

*Le Coteau du Châtel à Feigneux : Vue sur les pelouses*

## Les espèces

Sur certaines espèces, les résultats sont visibles dès les premières années avec une explosion du nombre de pieds (souvent espèces pionnières), qui laissent ensuite place à un cortège plus stable.

- Suite aux travaux de débroussaillage et de fauche : évolution d'*Odontites luteus* (Odontite jaune, une petite plante) à la Sablonnière à Béthisy Saint-Martin, exceptionnelle en Picardie, de 45 pieds en 2008 à plus de 1 500 en 2009.



photo : M. Meeys

Odontite jaune - *Odontites luteus*

- Suite aux travaux de déboisement et au test d'étrépage, depuis 2006, apparition de 14 nouvelles espèces de libellules dans le marais Malton à Fresnoy-la-rivière, dont 3 d'intérêt patrimonial.

- Découverte à Marolles de *Brenthis ino* (le Nacré de la Sanguisorbe, un papillon) menacé d'extinction en Picardie, évolution du nombre de Leucorrhines à large queue (*Leucorrhinia caudalis*, une libellule) de 30 mâles cantonnés en 2008 à plus de 100 en 2009.



photo : CSNP

Leucorrhine à large queue - *Leucorrhinia caudalis*



photo : CSNP

Nacré de la Sanguisorbe - *Brenthis ino*

- Suite aux travaux de déboisement et d'étrépage, apparition du Trèfle à petites fleurs (*Trifolium micranthum*), menacé d'extinction et protégé par la loi en Picardie ; et de la Germandrée des montagnes (*Teucrium montanum*), protégée en Picardie, sur le coteau des petits Monts à Fresnoy-la-rivière.



photo : D. Top / CSNP

Germandrée des montagnes - *Teucrium montanum*

- Découverte en 2008 d'*Ephippiger ephippiger* à Péroy-les-Gombries, une sauterelle gravement menacée d'extinction en Picardie. Cette découverte n'est pas forcément liée aux travaux de gestion mais illustre le bon état fonctionnel des landes de la pierre Glissoire et du réseau de landes en général.



photo : CSNP

Porte-selle - *Ephippiger ephippiger*

Pour d'autres espèces, les résultats sont difficiles à interpréter. Par exemple, pour le Ményanthe (*Menyanthes trifoliata*), la surface colonisée sur le Marais de Bourneville à Marolles par la plante augmente, mais le nombre de hampes florales diminue. De plus, les variations de populations ne dépendent pas uniquement des travaux de gestion mais sont également fortement liées aux aléas climatiques. Ainsi, les débordements de l'Ourcq en 2001 et 2002 ont eu des impacts négatifs sur les populations de Ményanthe en 2003 : l'apport de volumes d'eau important et de sédiments riches en éléments nutritifs ne sont pas favorables à cette espèce, qui se développe sur les tremblants dans des eaux plutôt pauvres.

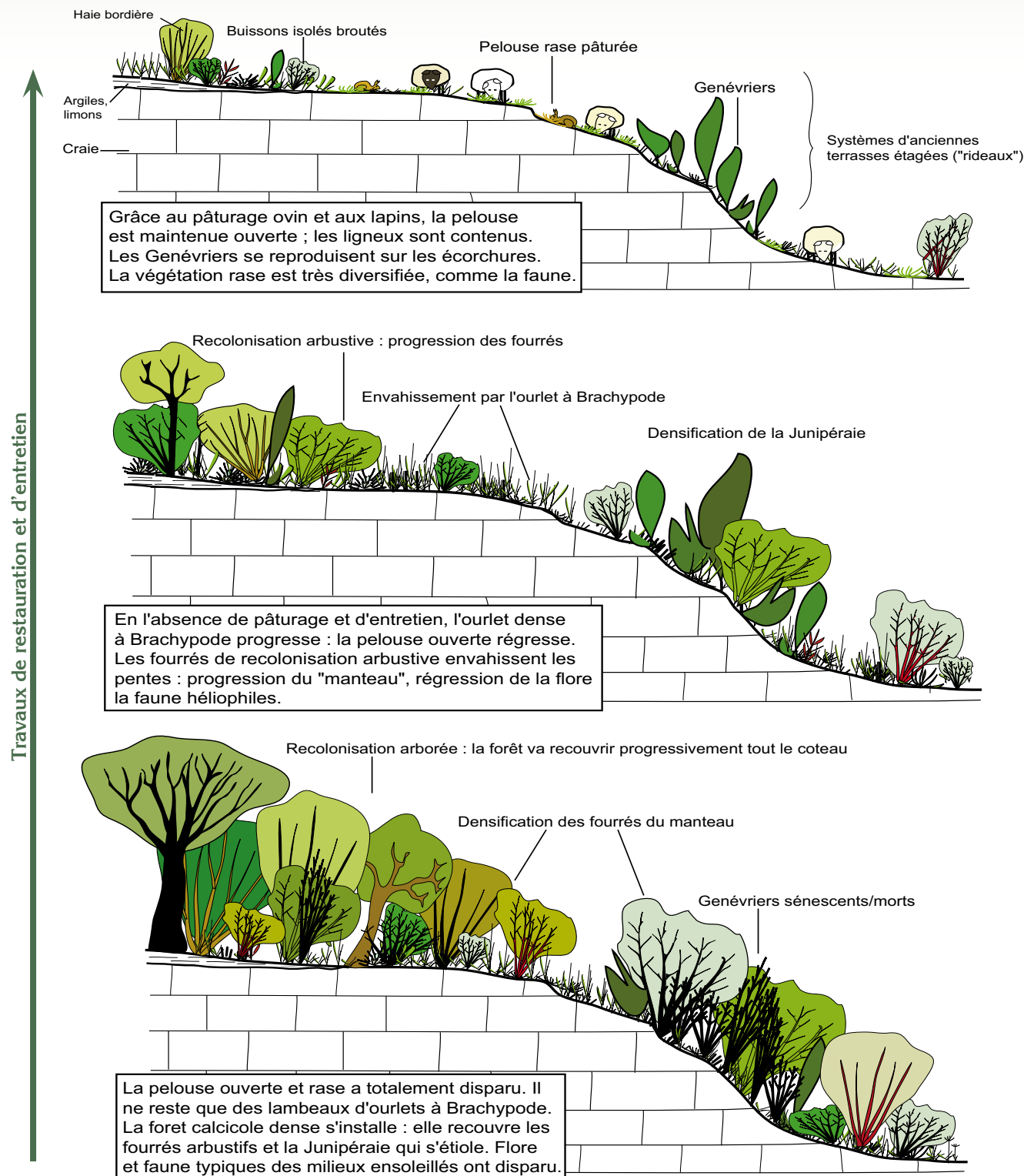


photo : N. Cottin / CSNP

Ményanthe trèfle-d'eau - *Menyanthes trifoliata*

La principale menace qui pèse sur les habitats et les espèces est l'embroussaillage, lié à l'abandon des usages (extraction de la tourbe, coupe du bois de chauffe, pâturage...). Le schéma suivant illustre la dynamique de végétation d'une pelouse sur coteau calcaires.

### Evolution dynamique de la végétation : des pelouses aux boisements



Réalisation : R.François, Conservatoire des sites naturels de Picardie, 2008

### Les travaux

Les conventions de partenariat signées entre les communes ou propriétaires privées et le Conservatoire des sites permettent chaque année de mobiliser des fonds dédiés à la gestion écologique des sites, qui comprend la gestion de projet (définition et suivi des budgets, relations partenariales, assistance aux projets communaux...), le suivi scientifique des espèces et des habitats, les travaux de gestion, ainsi que la valorisation et l'animation (aménagement de sentiers, chantiers et sorties nature...).

Les travaux entrepris sur les différents sites sont divisés en deux catégories : les travaux de restauration et les travaux d'entretien. Le déboisement est le plus typique des travaux de restauration : en apportant de la lumière et en diminuant l'apport de feuilles donc l'enrichissement du sol, il va contribuer à modifier le milieu. Ce milieu deviendra alors plus favorable aux espèces végétales et animales rares et menacées. La fauche ou le pâturage permettent eux d'entretenir la végétation en place et de limiter l'envahissement par les ligneux.

### *Les pelouses de Saint-Vaast-de-Longmont*



photo : CSNP

*Avant l'abattage, la corniche est envahie par les arbres*



photo : CSNP

*Après l'abattage, la corniche est de nouveau exposée au soleil.  
Les genévriers ont été conservés.*

### *Les larris de Rocquemont*



photo : CSNP

*Brebis solognotes pâturent le larris*



photo : CSNP

*On distingue sur la photo ci-dessus la partie du larris après pâturage  
(en haut du larris) et celle avant pâturage (en bas du larris)*

### *Le marais de Fresnoy-La-Rivière*



photo : CSNP

*Après l'abattage et l'essouchage...*



photo : CSNP

*... la remise en lumière et en eau permet l'expression de  
la végétation patrimoniale et de la faune associée*

## Rétrospective 2009

Le premier chantier nature réalisé en partenariat avec l'association Béthisy Nature sur les pelouses de Béthisy Saint-Pierre a eu lieu le 29 novembre. Cette association, qui œuvre pour la préservation des pelouses calcicoles de la commune, a été créée fin 2008. De nombreuses démarches ont déjà été effectuées afin d'appuyer l'intervention du Conservatoire auprès de la mairie et des propriétaires privés.

## Actualités 2010

Le DOCOB Vallée de l'Automne sera révisés sur 2009-2010 par l'animateur Ecothème. Dans le même temps, les plans de gestion de Fresnoy-la-rivière et Feigneux seront révisés par le Conservatoire.

Un contrat Natura 2000 permettra le début des travaux de restauration des pelouses communales de Béthisy Saint-Pierre

Un partenariat est établi avec le lycée professionnel de la Ferté-Milon, pour le semestre scolaire janvier-juin. Il comprendra un chantier nature et la réalisation d'un reportage par un cinéaste professionnel sur le marais de Bourneville à Marolles.

## A vos agendas !

Des animations tout publics sont prévues :

- 19 juin à Fresnoy-la-rivière : chantier nature avec déboisement léger et débroussaillage sur le coteau
- 20 juin à Béthisy-Saint-Pierre : sortie nature découverte en partenariat avec Béthisy Nature
- 09 juillet à Béthisy-Saint-Martin : soirée découverte des papillons de nuit

Le Conseil Général de l'Oise a actualisé son schéma en faveur des Espaces Naturels Sensibles (ENS) du département. De nombreux sites du Valois et de la Basse-Automne figurent à l'inventaire des ENS de l'Oise et bénéficient à ce titre du soutien financier du Conseil Général de l'Oise. Pour plus d'informations, vous pouvez vous référer à la plaquette «Espaces Naturels Sensibles de l'Oise : politiques d'intervention du Conseil Général - Modalités d'application (Contact : Conseil Général de l'Oise - 03 44 06 63 31)

Pour plus d'informations, contactez le Conservatoire des sites naturels de Picardie.



Conservatoire des sites naturels de Picardie  
1, place Ginkgo - Village Oasis  
80044 AMIENS Cedex 1

Tél : 03 22 89 63 96 - Fax : 03 22 45 35 55

Courriel : [contact@conservatoirepicardie.org](mailto:contact@conservatoirepicardie.org)

Site Internet : [www.conservatoirepicardie.org](http://www.conservatoirepicardie.org)

Les actions menées par le Conservatoire des sites naturels de Picardie sur le Valois et en Basse-Automne bénéficient du soutien financier et de la participation de :

