

A la découverte des espèces remarquables et des habitats d'intérêt communautaire européen

Le Grand Rhinolophe (*Rhinolophus ferrumequinum*)

Le Grand-Rhinolophe fait partie des plus grandes Chauves-souris (aussi appelées chiroptères) de France. Il peut en effet atteindre une envergure de 33 à 40 cm!

Son régime alimentaire est composé de nombreux gros insectes tels que les papillons de nuit, les coléoptères (type carabes ou hannetons). Ce mammifère est capable de capturer les insectes en plein vol. Il intervient aussi, comme toutes les chauves-souris, dans la régulation des populations d'insectes, des parasites et contribue à la pollinisation.

Cette espèce est en régression sur le tiers nord de la France et de l'Europe, quasi disparue de Belgique et du Luxembourg. Elle est, par conséquent, protégée et fait partie des espèces d'intérêt communautaire présentes sur le site Natura 2000 des coteaux calcaires du Tardenois et du Valois.

Les menaces actuelles pour l'espèce sont le dérangement et la destruction des gîtes, la modification ou la destruction de milieux propices à la chasse et/ou au développement des proies (lisière forestière, prairie de fauche, futaies de feuillues...).

En France, les conventions entre propriétaires, communes et associations de protection des milieux naturels protègent de nombreux gîtes de reproduction et d'hivernage. Ces partenariats permettent des réalisations concrètes garantissant la protection ou améliorant les potentialités du site. C'est notamment le cas d'une des cavités de Chéry-Chartreuve où une convention de partenariat signée en 2010 entre le propriétaire et le Conservatoire d'espaces naturels de Picardie a permis l'installation d'une grille de protection. En 2015, il y a été dénombré pas moins de 250 individus ! L'une des plus importantes colonies de Picardie !



Les sources pétrifiantes

Certaines résurgences d'eau calcaire donnent parfois des représentations surprenantes. C'est notamment le cas à Chéry-Chartreuve où le travertin (nom de la formation calcaire) s'est développé à l'émergence d'une source d'eau très chargée en carbonate de Calcium. L'aspect caverneux est dû en partie à la disparition, par fermentation, de débris végétaux (généralement des mousses) encroûtés de carbonates d'origine biochimique. Cette roche est en fait la même chose que le tarte que l'on retrouve dans les lave-linges, lave-vaisselles, chauffe-eau, etc...

Des mousses rares et des fougères se développent sur ces formations originales, considérées comme des habitats d'intérêt européen.



La communication

La randonnée du patrimoine à Branges (Arcy Sainte Restitue)

Le 6 septembre, la randonnée pédestre annuelle organisée par la Communauté de Communes du Canton d'Oulchy-le-Château a emprunté la route du site Natura 2000. L'animateur, Maxime Blin, a ainsi pu présenter les différents enjeux et les travaux réalisés sur le site à la centaine de personnes venues découvrir le patrimoine naturel de leur territoire.



Attention, le site Natura 2000 n'est pas ouvert au public. Il s'agit de propriétés privées interdites d'accès. Si vous souhaitez effectuer une visite, veuillez à contacter le propriétaire concerné ou la structure animatrice qui vous mettra en relation.

La sensibilisation du chantier d'insertion

La restauration des milieux de pelouses calcicoles de la Vallée de la Muze a été précédée d'une matinée de sensibilisation. Au programme : présentation en salle et visite du site avant de partir à l'assaut des broussailles envahissant progressivement le milieu.



La plaquette de la Charte Natura 2000 des Coteaux du Tardenois et du Valois est toujours disponible auprès de la Communauté de Communes du canton d'Oulchy le Château ou téléchargeable sur le site de la Communauté de Communes.



Contacts :

> Partenaire de l'animation :

Conservatoire d'espaces naturels de Picardie

Antenne de l'Aisne
33 Rue des Victimes de Comportet
02000 Merlieux et Fouquerolles
Mathilde REVE : 03.23.80.07.86/06.88.24.79.70
m.reve@conservatoirepicardie.org
www.conservatoirepicardie.org

> Structure animatrice :

Communauté de Communes du canton d'Oulchy le Château

17 rue Potel
02210 Oulchy-le-Château
Maxime BLIN : 03 23 55 65 20
mblin@cc-oulchylechateau.fr
www.cc-oulchylechateau.fr

Plus d'informations en ligne :
www.natura2000-picardie.fr/site-FR2200399

Les actions de préservation des coteaux du Tardenois et du Valois bénéficient de l'appui financier et technique de :



Lettre d'information du site Natura 2000 des coteaux calcaires du Tardenois et du Valois



Parnassie des marais

N°3 - Décembre 2015

Sommaire

Actualisation des limites du site

Des travaux de restauration et d'entretien

- La Vallée de la Muze à Arcy-Sainte-Restitue
- Le Marais de Lhuys

A la découverte des espèces remarquables et des habitats d'intérêt communautaire européen

- Le Grand Rhinolophe
- Les sources pétrifiantes

La communication

- La randonnée du patrimoine à Branges
- La sensibilisation du chantier d'insertion

Édito

L'année 2015 marque la 3^{ème} année d'animation du site Natura 2000 des coteaux calcaires du Tardenois et du Valois. Période très courte à l'échelle des temps géologiques, elle est pourtant suffisante pour que certains secteurs évoluent de manière défavorable. Il est ainsi parfois urgent d'intervenir pour ne pas perdre les habitats d'intérêt communautaire identifiés lors de l'élaboration du document d'objectifs.

Des actions coordonnées en ce sens par la Communauté de Communes du Canton d'Oulchy-le-Château, ont été entreprises en mars et mai dernier afin de tenter de restaurer certains habitats et ainsi améliorer la fonctionnalité du site.

Un temps important a également été consacré à l'ajustement du périmètre du site Natura 2000 mené en concertation avec les acteurs locaux afin de mieux tenir compte des enjeux écologiques et socio-économiques.

Plus de détails sur ces sujets vous attendent dans la suite de votre lecture,

Merci à tous,

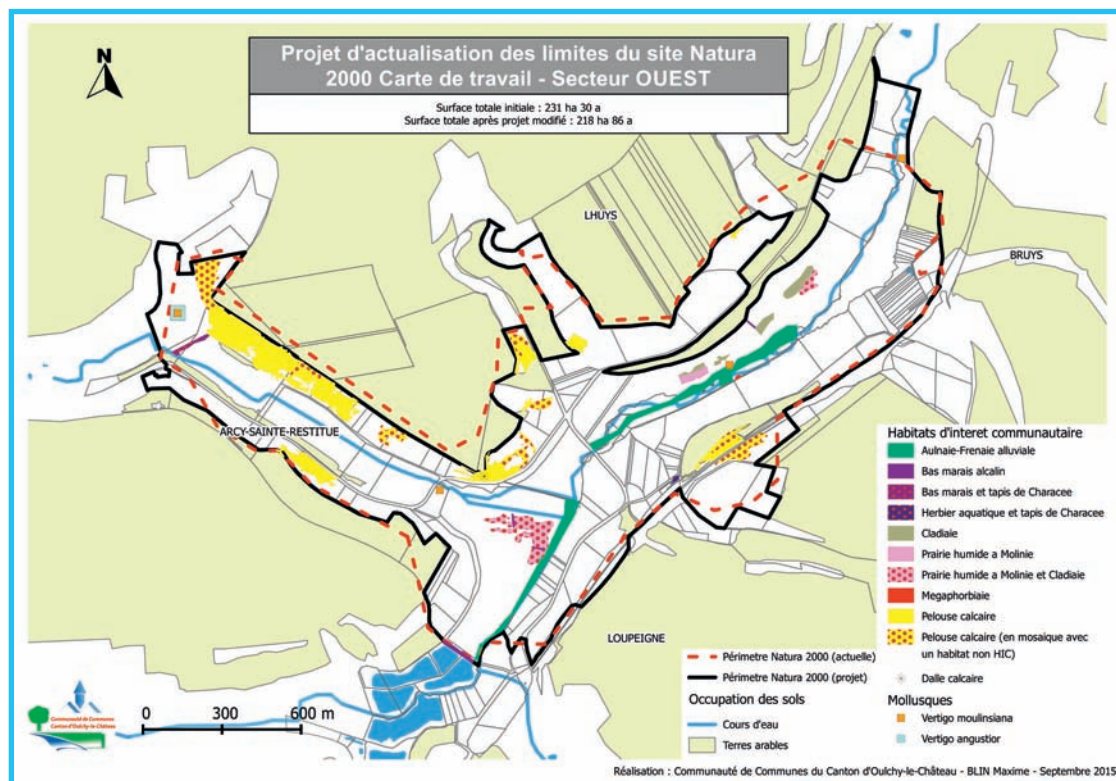
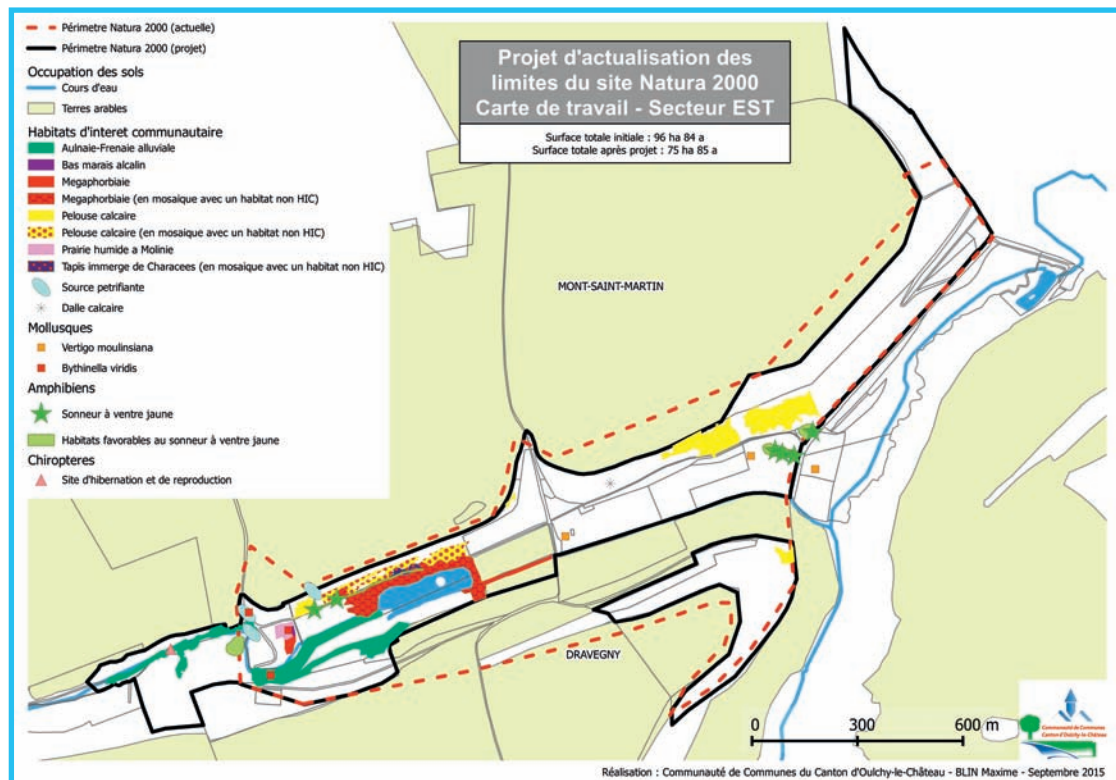
Dominique DRIQUE
Présidente du comité de Pilotage NATURA 2000

Rédaction : M. Rève, A. Messean / Conservatoire d'espaces naturels de Picardie, M. Blin / Communauté de communes du canton d'Oulchy le Château
Crédits photo : A. Messean, D. Top, G. Chevallier, N. Cottin / CEN Picardie; F. Schwaab
Réalisation : Conservatoire d'espaces naturels de Picardie - Décembre 2015
Directeur de la publication : C. LEPINE - ISSN 2274-4835 - Imprimé par DB Print

Actualisation des limites du site Natura 2000

En 2014, à la demande de plusieurs propriétaires, le Comité de Pilotage a décidé de proposer au Ministère en charge de l'écologie un ajustement du périmètre du site Natura 2000 sur la base d'arguments scientifiques et en tenant compte du contexte socio-économique. La mesure doit notamment permettre de retirer des zones marginales sans intérêt écologique (grandes cultures) ou de prendre en compte des habitats et espèces d'intérêt communautaire présents à la marge du périmètre actuel.

A l'issue d'une réunion de concertation à laquelle a été convié l'ensemble des propriétaires et exploitants concernés par ces changements, un nouveau périmètre Natura 2000 a vu le jour :



Le comité de pilotage qui s'est tenu le 13 octobre dernier a permis de valider définitivement ce projet qui sera dès lors transmis à l'Etat puis à l'Europe.

Des travaux de restauration et d'entretien

La réouverture des pelouses calcaïques de la Vallée de la Muze à Arcy-Sainte-Restitue

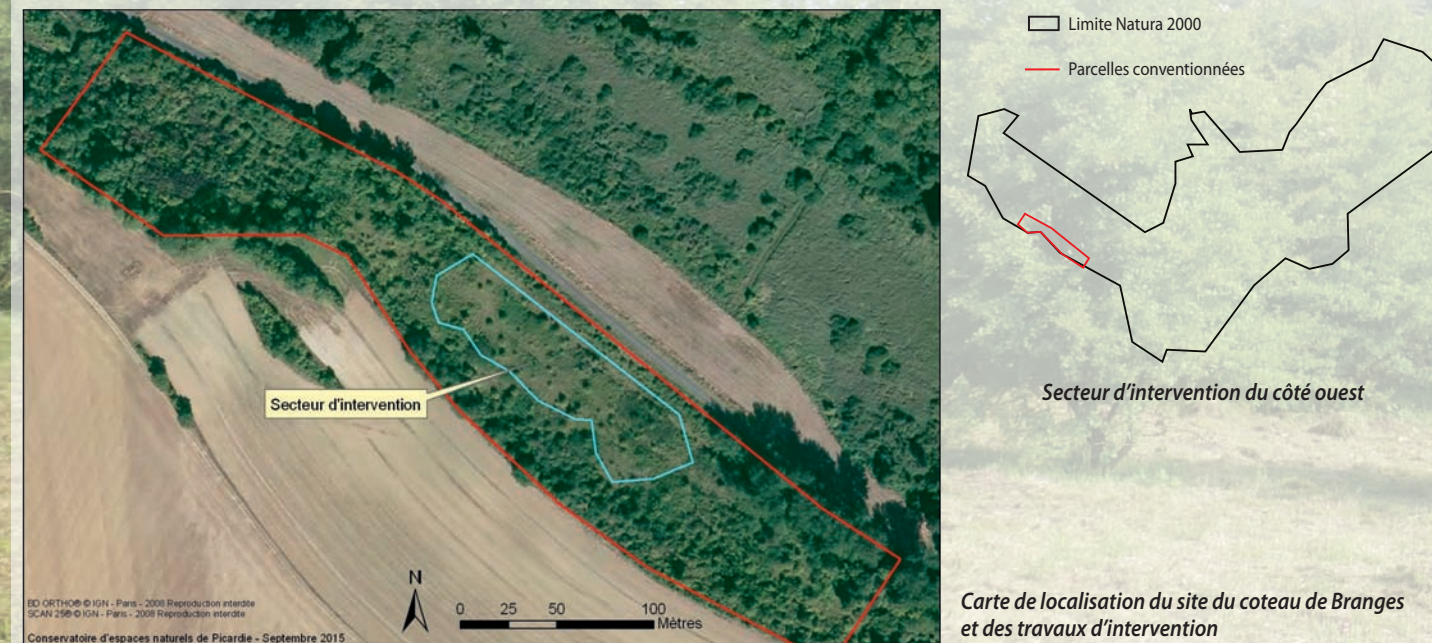
En quelques années, ce site du versant Nord-Est de la vallée de la Muze autrefois exploité en prairie et partiellement cultivé, s'est progressivement embroussaillé jusqu'à risquer de voir totalement disparaître son habitat de pelouses et ourlets calcaïques, reconnus comme d'intérêt communautaire.



Evolution de la végétation sur le site (prise de vue identique)

En 2014, une convention de gestion a été signée entre la Communauté de Communes du canton d'Oulchy-le-Château, le Conservatoire d'espaces naturels de Picardie et le propriétaire pour préserver cet habitat de pelouses calcaïques.

Pour pallier à la fermeture du milieu, des travaux ont été menés en mai sur environ 0,3 ha avec l'aide du chantier d'insertion de la Communauté de Communes et l'équipe technique du Conservatoire d'espaces naturels de Picardie. Une fauche de la végétation à l'aide d'engins mécaniques (débroussailluses thermiques) et une coupe manuelle pour les parties les plus denses ont ainsi pu être réalisées. Les produits de coupe et de fauche ont été regroupés et seront exportés ultérieurement.



Cette restauration permettra aux espèces de pelouses, tel l'Inule à feuilles de Saule (espèce patrimoniale, protégée régionalement) encore présente sur certaines placettes, de s'exprimer à nouveau. Dès la fin de l'été, une espèce peu commune des pelouses refaisait son apparition sur les surfaces restaurées : la Gentiane d'Allemagne.



La fauche de prairies humides sur le marais de Lhuys

Les roselières et bas-marais (prairies très humides) du marais de Lhuys se développent sur une superficie conséquente (plusieurs hectares), mais sont menacés par le boisement spontané (envahissement par les saules). Des plantes rares comme le Choin noirâtre ou l'Orchis négligé nécessitent une fauche régulière pour permettre leur maintien dans ces marais calcaires. C'est pourquoi, en mars 2015, comme chaque année, une fauche avec collecte d'un demi-hectare de roselière et de rejets de saules a été réalisée à l'aide d'un engin adapté aux zones humides (chenillard).

Les résultats écologiques sont remarquables : en deux années, la fauche avec exportation permet le redéploiement d'espèces végétales jusqu'alors menacées de disparition du site, tels le Mouron délicat ou la libellule Orthetrum bleissant.



Choin noirâtre - Orthetrum bleissant - Mouron délicat - Prairie de Lhuys

Le Saviez-vous?

Contrairement à son nom vernaculaire, cette petite plante carnivore (elle capture de petits insectes) présente dans le marais de Branges est extrêmement rare dans toutes les plaines de France. Il s'agit d'une espèce uniquement montagnarde, mais qui trouve dans le fond de la vallée de la Muze des conditions proches de celles des vallées alpines ou jurassiennes. En France, elle n'est aujourd'hui connue que dans une dizaine de localités hors montagnes calcaires.

La Grassette commune

