



LA LETTRE D'INFOS

DU CONSERVATOIRE DES SITES NATURELS DE PICARDIE

N° 55

PRINTEMPS 2010

Directeur de la publication : Christophe Lépine.
Responsable de la publication : Céline Leeman.
Textes : Christophe Lépine, Clémence Lambert,
Guy Leblond, Herbert Decodts,
Adrien Messean, Damien Top
Mise en page : Céline Froissart
Dessins originaux : Jean Chevallier
ISSN 2102-4073

Sommaire

Editorial	1
Protéger et servir la nature : les experts en Picardie	2
Actualités	4
Le Conservatoire vu par	4
Site naturel à découvrir	5
Le coin du naturaliste	7
Portrait	7
Calendrier d'activités	8



Les marais de Sacy - Oise

Photo : J. Leblond / CSNP

Communiquer ou communiquer ?

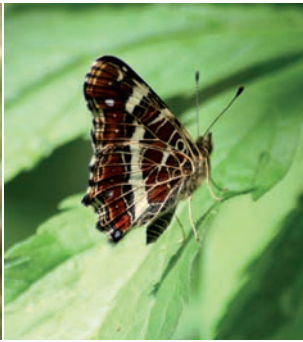
On nous rabâche en permanence les mots d'écologie, développement durable, biodiversité, décroissance, et j'en passe ! Et comme souvent ces mots sont rarement suivis de propositions concrètes et d'effets, on en vient à détester ces opérations de communication. On en viendrait à la bannir, ou considérer qu'il faut s'en éloigner à toute hâte, surtout dans nos structures... Et pourtant, nous aimons la communication au Conservatoire, et nous la développons même, parce que la nature en a besoin !



Car communiquer n'est pas forcément une honte, un tabou, une notion superficielle et vide de sens, comme on voudrait parfois le faire croire, je suis bien placé par mon métier pour savoir combien parfois, dans certains milieux, on dédaigne la communication, comme si tout nous appartenait, comme un cercle d'initiés et qu'il ne faudrait surtout pas que le commun des mortels s'y intéresse ou qu'on s'abaisse à « ce jeu-là »... Ce n'est pas ce que nous pensons au Conservatoire. Loin de là. Communiquer sur rien, dans le vent, est bien sûr déplorable mais communiquer sur nos projets, nos missions, nos actions est une nécessité. Faire connaître au plus grand nombre ce que nous faisons pour les espaces naturels, quel beau challenge ! C'est aussi valoriser nos salariés et nos équipes passionnées, nos bénévoles qui s'investissent tous les jours pour défendre ce en quoi ils croient, c'est aussi montrer combien dans un dossier aussi fort que celui du Grand projet Vallée de la Somme, le Conservatoire est l'interlocuteur privilégié du Département, tant il gère de sites et s'est inscrit dans le développement local de la région. C'est aussi lutter contre les agressions, les attaques, les envies de vengeance face à une association qui s'est aujourd'hui faite une place importante dans le monde de la protection de la nature. C'est aussi et surtout communiquer au plus grand nombre la passion de la nature et les inciter à eux aussi rejoindre notre famille, celle des passionnés de nature, de faune et de flore. La communication ? Oui... Bien sûr, parce que ce nous faisons, nous le faisons pour tout le monde, pour tous ceux qui, un jour, auront envie d'apprécier notre nature. Et cela, c'est notre devoir de le communiquer et de l'offrir aux autres. Car faire dans son coin, en cachette, c'est presque comme ne rien faire. Alors oui, nous communiquons. Alors oui, nous continuerons. Parce que c'est bien pour le Conservatoire, bien pour la Picardie, bien pour nos actions. Bien surtout, pour la Nature.

Christophe LÉPINE
Président du Conservatoire des sites naturels de Picardie
Secrétaire général de la Fédération des Conservatoires d'espaces naturels

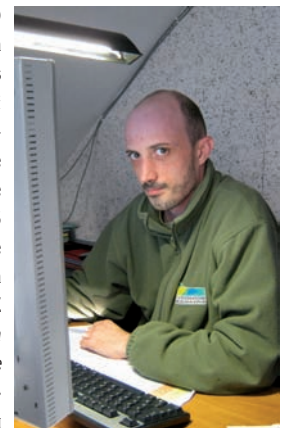
PROTÉGER ET SERVIR LA NATURE :



Les mauvais coucheurs les trouveraient trop motivés... ! Trop dynamiques... Trop jeunes... Voire trop sympathiques... Justement ! C'est pour cela qu'ils ont rejoint la «Expert team» du Conservatoire des sites naturels de Picardie. Passionnés, toujours de bonne humeur, plein de compétences, de connaissances et l'envie d'apprendre, apprendre et partager encore, l'équipe scientifique de votre association s'arme jusqu'aux dents pour traquer les espèces, résoudre les casse-tête de la gestion et défendre pour vous notre seule mission : protéger et servir la nature... Nous vous présentons aujourd'hui cette équipe de choc...



NOM : MESSEAN
Prénom : Adrien
Age : 26 ans
Profession : Chargé d'études scientifiques
Points forts : Flore et végétation
Armes utilisées : Loupe, microscope
Plante de choix : La Véronique précoce
Animal fétiche : Le Criquet ensanglanté
Mission favorite : Les Bruyères de Fère-en-Tardenois / AISNE
Devise : «*Par tout temps, les plantes sont là : dans le gossier et sur le carnet !*»
Mail : a.messean@conservatoirepicardie.org



NOM : TESTUD
Prénom : Gratiien
Age : 30 ans
Profession : Chargé de SIG
Points forts : Développement de bases de données naturalistes, analyses spatiales, expert en chiroptérologie
Armes utilisées : Ordinateur, tasses de café, lampe de poche, casque, détecteur ultrason, GPS
Plante de choix : L'Ophrys abeille
Animal fétiche : Le Grand murin
Mission favorite : La cavité de Béhéricourt / OISE
Devise : «*Tout ce que tu crois savoir aujourd'hui sera remis en cause demain. Alors dépêche toi de prendre ton temps avant de dire ce que tu sais*»
Mail : g.testud@conservatoirepicardie.org



NOM : GERARD
Prénom : Thibault
Age : 26 ans
Profession : Chargé d'études scientifiques
Points forts : Papillons de jour et de nuit et autres bêtes à 6 pattes
Armes utilisées : Filet à papillon, filet fauchoir, appareil photo, lampe UV, thermos de café
Plante de choix : Les Adonides
Animal fétiche : Le Morio et le Petit paon de nuit
Mission favorite : Les pelouses de Montchâlons / AISNE
Devise : «*Ça arrache !*»
Mail : t.gerard@conservatoirepicardie.org



NOM : LEBRUN
Prénom : Jérémy
Age : 29 ans
Profession : Chargé d'études scientifiques
Points forts : Phytocénoses et lépidoptères associés des parcs d'attractions, golfs et cités HLM
Armes utilisées : Coefficients d'abondance-dominance, lampes UV, filets, tarières
Plante de choix : Belles plantes (*Plantouze sp.pl.*)
Animal fétiche : La Tique
Mission favorite : Les Landes de la Morrière / OISE
Devise : «*Le réel n'est jamais ce qu'on pourrait croire mais il est toujours ce qu'on aurait dû penser*»
Mail : j.lebrun@conservatoirepicardie.org

LES EXPERTS EN PICARDIE



NOM : MEUNIER
Prénom : Francis
Age : 40 ans
Profession : Responsable de la mission scientifique
Points forts : Zones humides, Littoral, Limicoles, systèmes anthropisés, gestion, polyvalence, réseaux
Armes utilisées : Longue vue, cuissarde, tamis, vanes, brouteurs, ordinateur
Plante de choix : Celles des prés salés
Animal fétiche : Le Barge à queue noire
Mission favorite : Coordination d'études à long terme sur l'impact d'un mode de gestion, l'analyse de la dynamique d'une population
Devise : «*M'enfin, c'est à la fin de la foire que l'on compte les bouses !*»
Mail : f.meunier@conservatoirepicardie.org



NOM : MEIRE
Prénom : Guillaume
Age : 24 ans
Profession : Chargé d'études scientifiques
Points forts : Ornithologie, odonatologie, flore et végétation des tourbières
Armes utilisées : Jumelles, filets, flore et bottes
Plante de choix : La Fritillaire pintade
Animal fétiche : Le Fou de Bassan
Mission favorite : Le Marais du Pendé à Villers-sur-Authie / SOMME
Devise : «*La Nature, c'est comme une boîte de chocolat, on ne sait jamais sur quoi on va tomber.*»
Mail : g.meire@conservatoirepicardie.org



NOM : CHEVALLIER
Prénom : Guillaume
Age : 24 ans
Profession : Chargé d'études scientifiques
Points forts : Batrachologie, Pédologie, Botanique, Ornithologie
Armes utilisées : Epuisette, jumelles, loupe, bottes généralement trop courtes
Plante de choix : Le Trèfle d'eau
Animal fétiche : Le Crapaud commun
Mission favorite : Le Marais communal d'Espagne-Epagnette / SOMME
Devise : «*Quand tu arrives en haut de la montagne, continue à grimper !*» (Proverbe tibétain)
Mail : g.chevallier@conservatoirepicardie.org



NOM : LLOPIS
Prénom : Stéphanie
Age : 27 ans
Profession : Chargée de consolidation des données scientifiques
Points forts : Biologie des populations et SIG
Armes utilisées : Ordinateur, plans de gestion, bloc-notes, crayons, lunettes
Plante de choix : L'Ophrys de provence
Animal fétiche : L'Hermine
Mission favorite : Mission scientifique
Devise : «*Dans la vie, faut pas s'en faire, toutes ces petites misères seront passagères*»
Mail : s.llopis@conservatoirepicardie.org



NOM : BOUTET
Prénom : Jérôme
Age : 28 ans
Profession : Chargé de SIG
Points forts : Réalisation de cartes, valorisation de l'information géographique
Armes utilisées : Ordinateur, cartes et GPS et trop de post-it
Plante de choix : Le Palétuvier rouge
Animal fétiche : La Raie aigle
Mission favorite : Chercher et représenter des phénomènes
Devise : «*Il est bien difficile, en géographie comme en morale, de connaître le monde sans sortir de chez soi.*» Voltaire
Mail : j.boutet@conservatoirepicardie.org



NOM : TOP
Prénom : Damien
Age : 31 ans
Profession : Chargé d'études scientifiques
Points forts : Chiroptères, Rhopalocères, Odonates, Reptiles
Armes utilisées : Lampes, filet, loupe
Plante de choix : Le Trèfle d'eau
Animal fétiche : Le Lézard vert
Mission favorite : Le coteau de Moulin-sous-Touvent / OISE
Devise : «*La Nature nous réserve bien des surprises*»
Mail : d.top@conservatoirepicardie.org



NOM : GUISLAIN
Prénom : Marie-Hélène
Age : 29 ans
Profession : Chargée d'études scientifiques
Points forts : Chiroptérologie, milieux alluviaux
Armes utilisées : Lampe torche, magnétophone pour la repasse, filet et loupe
Plante de choix : La Marguerite de la Saint-Michel
Animal fétiche : Le Râle des genêts
Mission favorite : Les Bruyères de Rocq à Cessières / AISNE
Devise : «*Pourvu qu'il fasse beau !*» pour aller sur le terrain
Mail : mh.guislain@conservatoirepicardie.org



Fréquence grenouille : un crapauduc
toujours plus long à Beuvarde (AISNE)



Agriculteur éleveur depuis 1983 sur une exploitation à caractère familial, j'exploite 155 ha, dont 45 ha d'herbe en prairies naturelles situées dans la zone NATURA 2000.

Depuis des millénaires, la vallée de l'Oise fonctionne de la même manière : les surfaces en herbes n'ont qu'une vocation, celle de l'élevage et quelque soit le type bovin viande, lait ou ovin. Depuis la mise en place des MAE sur le territoire, j'ai toujours cru qu'agriculture et pratiques environnementales feraient bon ménage.

Bien évidemment que les premières années ont été douloureuses, il a fallu se comprendre et se connaître : les environnementalistes et les éleveurs ayant des points de vue souvent divergents. Aujourd'hui, les mentalités ont évolué et chacun a bien compris qu'il fallait trouver des compromis.

Sachant que la Vallée de l'Oise ne peut pas se passer de l'activité de l'élevage, mais elle doit aussi faire perdurer ses atouts environnementaux.

Je me suis engagé dans les MAE MOYENNE VALLEE DE L'OISE dès le début, actuellement j'ai environ 42 ha sous contrat. L'activité d'élevage de cette vallée est une activité économique fragile ; ces MAE permettent aux éleveurs de poursuivre leurs pratiques en lien avec l'environnement sans baisser de revenus et sans remettre en cause la pérennité de leurs systèmes.

Chacun d'entre nous est libre de s'engager, le monde agricole doit se sentir responsable et acteur dans cette vallée.



Depuis 15 ans, Fréquence Grenouille est une opération portée par la Fédération des Conservatoires d'espaces naturels de France. Elle a pour objectif de sensibiliser la population et

les acteurs locaux à la préservation des amphibiens et des zones humides entre le 1er mars et le 31 mai. Cette année, Fréquence Grenouille est labellisée «2010 Année Internationale de la Biodiversité».

C'est dans ce cadre que, comme chaque année, le crapauduc à Beuvarde, commune de l'Aisne, a été installé lors d'un chantier le 20 février dernier.

Son but : empêcher les amphibiens de traverser la route pour ne pas se faire écraser par les véhicules.

La réussite d'une telle opération dépend entièrement de l'investissement des bénévoles, car le Conservatoire des sites naturels de Picardie à lui seul ne pourrait faire le relevé tous les matins. Un grand merci à eux.

A l'heure où l'article est publié, plus de 13 000 amphibiens ont traversé la route en toute sécurité (contre environ 5 000 l'an dernier ...!).

Témoignage de bénévoles :

Le 20 et 21 mars, Aurore Bousemart et Laurent Gavory ont aidé plus de 7 000 amphibiens à traverser la route pour environ 15 heures de bénévolat pour le week-end. «On n'y croyait pas, nous raconte Aurore, En vidant les seaux, on entendait «ploc, ploc», on a alors compris que c'était les seaux vidés juste avant, qui se remplissaient déjà.»

Le crapauduc : une activité pédagogique pour les enfants

La Communauté de communes de Condé-en-Brie et le Conservatoire des sites naturels de Picardie ont réalisé deux animations avec des enfants de l'école de Sainte-Eugène et de Trélou-sur-Marne. Elles ont eu dans le cadre des classes d'eau de l'Agence de l'Eau Seine Normandie. Les enfants sont venus de bon matin relever les seaux du crapauduc. Ils ont ensuite suivi des explications sur les amphibiens, leur mode de vie, leur reproduction, leur alimentation par le biais d'activités ludiques et pédagogiques.

Ces journées ont permis aux enfants de comprendre notamment que le crapaud n'est pas la femelle de la grenouille et que les petits des amphibiens sont des têtards et non des nénuphars. Ce projet est reconduit en avril avec le Centre de Loisirs de Beuvarde.



Installation du crapauduc

Photo : Muriel Julien



Photo : CSNP

Assemblée générale du Conservatoire des sites naturels de Picardie - Samedi 22 mai 2010

L'Assemblée générale du Conservatoire des sites naturels de Picardie se tiendra le Samedi 22 mai 2010 à la salle des fêtes de Coudun (OISE). Elle sera précédée le matin d'une visite sur le Marais de Sacy. Il s'agit du plus grand marais de la plaine alluviale de l'Oise (voir article ci-contre).

Le thème abordé lors de la conférence qui suit l'Assemblée générale ordinaire est la Trame Verte et Bleue sur les sites d'intervention du Conservatoire des sites naturels de Picardie. Seront abordées autour de ce thème les actions sur les réseaux écologiques dans la Moyenne Vallée de la Somme, un réseau favorable au Cuvré des marais dans l'Aisne et la constitution d'un réseau pour la préservation des chauves-souris dans l'Oise.

L'Assemblée générale se poursuivra par une visite au Mont Ganelon, animée par Joseph Sanguinette, Vice-président du Conseil général de l'Oise et Emmanuel Das Gracas, Responsable départemental de l'Oise / Conservatoire des sites naturels de Picardie. Surplombant la confluence de l'Oise et l'Aisne, le site est une butte témoin de la Vallée de l'Oise faisant écho à la vaste forêt domaniale de Compiègne. Remarquable pour sa flore, on peut y observer le Limodore à feuilles avortées, le Céphalantère à grandes fleurs ou encore la Laiche digitée.

Suite à la sortie, un cocktail préparé avec les produits du terroir de l'Oise vous sera offert.

Il est encore temps de vous inscrire pour participer à l'Assemblée générale :

- par courrier, en remplissant le coupon qui vous a été adressé avec l'invitation
- par téléphone : 03 22 89 63 96
- par courriel : contact@conservatoirepicardie.org

Nous vous attendons nombreux pour découvrir ou redécouvrir les activités du Conservatoire des sites naturels de Picardie et les richesses patrimoniales de la Picardie

Photo : G. Leblond

Photo : C. Lambert / CSNP

SITE NATUREL À DÉCOUVRIR

Les marais de Sacy

Proches de la vallée de l'Oise, les "Marais de Sacy" sont situés à l'intérieur d'un triangle formé par les agglomérations de Clermont, Compiègne et Creil. Ils constituent sur environ 1360 hectares une vaste zone humide et tourbeuse essentiellement alcaline d'un très grand intérêt écologique et patrimonial, en raison de leur diversité faunistique et floristique, et des activités de chasse et d'agriculture associées. L'ensemble du marais est classé en site Natura 2000 depuis 1999 et en Espace Naturel Sensible d'intérêt départemental.

Communément appelés "Marais de Sacy", ceux-ci s'étendent sur les communes de Sacy-le-Grand, Labryère, Rosoy, Cinqueux, Monceaux, Les Ageux et Saint-Martin-Longueau. Actuellement, différents propriétaires se partagent le marais : des propriétés communales louées à des particuliers ou des sociétés de chasse, de grandes propriétés privées, de petites propriétés privées situées en périphérie et une zone de 250 ha acquise par le Conseil général dans le cadre de la politique « Espaces Naturels Sensibles ».

Les marais de Sacy, qui étaient autrefois occupés par un lac, font l'objet d'une exploitation humaine ancienne comme en témoignent les vestiges archéologiques retrouvés à proximité. Les premiers éléments précis sur l'exploitation des marais remontent au XVI^e siècle, époque à laquelle commencèrent les opérations d'aménagement hydraulique qui se poursuivirent jusqu'à nos jours : extraction de la tourbe, réalisation des canaux (canal de la Frette, ...).

Carte d'identité



Photo : J. Lebaron / CSNP

situation : entre Clermont et Compiègne

nom : Marais de Sacy

superficie gérée par le Conservatoire : 14 ha et 84 ha en assistance à la gestion

superficie totale : 1 360 ha

propriétaire : Communes, privés, Conseil général de l'Oise

types de milieux : marais tourbeux, prairies humides, tourbières, étangs

usages : chasse, pâturage, pêche



Photo : B. Couvreur

SITE NATUREL À DÉCOUVRIR

Sur la propriété départementale une maison de l'Environnement ainsi qu'un parcours de découverte du marais seront accessible au public début 2013. A l'heure actuelle, le site n'est pas ouvert au public, sauf de manière exceptionnelle lors de visites guidées comme lors de l'Oïse Verte et Bleue.

Le Syndicat intercommunal des Marais de Sacy, devenu syndicat mixte en 2010, regroupe l'ensemble de ces collectivités locales, et a pour objet de favoriser et de coordonner l'ensemble des actions menées par les différents propriétaires et occupants publics et privés du marais.

Les marais étaient auparavant des communaux indivis exploités à des fins agricoles : l'herbe était fauchée pour le fourrage et la litière, les secteurs les moins humides étaient cultivés.

La culture du Cresson, qui s'est développée dans la partie nord du marais, dès le XIXème siècle, a connu son apogée dans les années 1960.



Fauche exportatrice des prairies paratourbeuses à *Gentiane pneumonanthe*

Ces différents usages ont façonné le paysage actuel des marais, laissant notamment de grandes pièces d'eau et des canaux rectilignes.

Aujourd'hui, les seules activités qui se pratiquent dans le marais sont la chasse, le pâturage et la pêche dans une moindre mesure.



Les prairies humides sont gérées par pâturage de chevaux et de bovins de type camarguais

Grâce à ces anciens usages et à l'entretien réalisé par les différents propriétaires et locataires, le marais rassemble encore aujourd'hui un patrimoine naturel exceptionnel. On y trouve 9 habitats naturels reconnus d'intérêt européen (comme les roselières à Marisque, les tourbières basses alcalines ou les herbiers à Characées...) et 14 espèces végétales typiques de zones humides et protégées en Picardie (citons la Laiche de Maire, le Scirpe pauciflore, le Rubanier nain ou l'Inule à Feuilles de Saule).



Les Marais de Sacy sont un des derniers endroits dans la région où l'on trouve du Butor étoilé, oiseau menacé de disparition

5 contrats Natura 2000 sont aujourd'hui en cours sur les marais de Sacy. 2 contrats ont été signés par le Conservatoire (sur une propriété communale et une propriété privée). Les 3 autres sont portés respectivement par une commune, un propriétaire privé et le Conseil Général de l'Oïse. Le Conservatoire a toutefois participé au montage et à la mise en place de ces trois contrats pour le compte du Syndicat des Marais de Sacy et les services de l'Etat. Les opérations de gestion prévues dans ces contrats concernent près de 98 ha.

Différents habitats et différents travaux seront ainsi concernés :

fauche exportatrice de prairies paratourbeuses, restauration de cladiaie à marisque, pose de clôture fixe et mobiles en vue d'un pâturage bovin et équin, arrachage d'espèces végétales invasives, déboisement de tremblants...

NATURA 2000

Le réseau NATURA 2000 est un dispositif de l'Union Européenne visant à créer un réseau de sites naturels préservés dans tous les pays de l'Union Européenne. 2 Directives sont à l'origine de la création de ce projet : la Directive « Oiseaux » de 1979 et la « Directive Habitats, Faune, Flore » de 1992. Ces 2 Directives dressent une liste d'habitats et d'espèces menacés en Europe et pour lesquels des mesures de conservation doivent être engagées. La présence de ces habitats et de ces espèces conditionnent le choix des sites qui intègrent le réseau Natura 2000.

En Picardie, 52 sites sont classés sites Natura 2000 comme par exemple le Massif Forestier de Compiègne, les Landes de Versigny ou la Baie de Somme...

Ce classement permet au gestionnaire ou au propriétaire de pouvoir mobiliser des financements lui permettant de mettre en place des mesures de gestion conservatoire des habitats et des espèces présents sur le site.



Utrriculaire vulgaire



Triton crêté

Des sorties dans le cadre de l'Assemblée générale du Conservatoire et de l'Oïse Verte et Bleue

Le site n'est, pour l'instant, pas accessible au public. Mais, vous pourrez le découvrir en compagnie du Conservatoire et du Conseil général :

- le samedi 22 mai 2010 à 9h30 lors de l'Assemblée générale du Conservatoire des sites naturels de Picardie. Rendez-vous au parking de la salle des Loisirs de Saint-Martin-Longueau.

- le dimanche 30 mai à 14h30 dans le cadre de l'Oïse Verte et Bleue. Descriptif en dernière page.

Pour plus d'informations, contactez nous au 03 22 89 63 96 ou par mail contact@conservatoirepicardie.org

Contacts / infos

Conservatoire des sites naturels de Picardie
1, place Ginkgo – village Oasis
80 044 AMIENS Cedex 1
03.22.89.63.96

Conseil général de l'Oïse
1 rue Cambry - BP 941
60 024 BEAUVAIS
03 44 06 60 60

LE COIN DU NATURALISTE

Le site le plus riche en chauves-souris actuellement connu en Picardie

Sur la commune de Béhéricourt se situe une importante cavité au sein d'un boisement privé. Les propriétaires excédés par les dérangements répétés occasionnés par une fréquentation de plus en plus importante ont fait appel au Conservatoire afin de fermer les entrées des anciennes carrières. Suite à la signature en 2009 d'un prêt à usage de 10 ans, les travaux de fermeture ont été finalisés en décembre 2009. Ces travaux ont été financés grâce aux soutiens financiers du Conseil Régional de Picardie, de l'Etat (DREAL Picardie) et de l'Union Européenne (FEDER) dans le cadre du plan d'actions Office National des Forêts/ Conservatoire des sites naturels de Picardie en faveur des chauves-souris.

Ces carrières sont si vastes que l'inventaire réalisé en février 2010 a nécessité la présence de 8 personnes réparties en 2 groupes, sur une durée de 4h30. Remercions ici, Picardie Nature pour son implication dans le comptage.

727 individus de chauves-souris étaient présents, appartenant à au moins 8 espèces dont 4 espèces de l'annexe II de la Directive européenne dite "Habitats, Faune, Flore" :

- 364 Petits Rhinolophes
- 3 Grands Rhinolophes
- 173 Murins à oreilles échanquées
- 6 Murins de Bechstein



Photo : F.Schwaab

Rappelons que tous les Chiroptères sont protégés par la loi française.



Photo : F.Schwaab

Cette cavité héberge le plus grand effectif connu de chauves-souris en Picardie ainsi que du Nord Pas-de-Calais. Pour retrouver de tel effectif au sein des régions voisines, il faut se rendre en Normandie dans l'Orne (1 site avoisinant les 1150 individus) ou dans l'Aube pour la Champagne-Ardenne (1 site avoisinant les 850

individus) soit une distance de plus de 100 km à vol d'oiseau.

En ce qui concerne le Petit Rhinolophe (quasi absent de la Somme et du Nord Pas de Calais), cette cavité est la plus importante de Picardie et de Normandie (maximum de 282 individus dans un site au nord-ouest de Caen) ainsi que de la Champagne-Ardenne.

La cavité, dans l'état actuel de nos connaissances, est aussi celle qui regroupe le plus de Murin de Natterer en hibernation en Picardie, ainsi que de Murin à oreilles échanquées (environ une centaine connue pour la deuxième cavité la plus importante). L'effectif de Murin de Bechstein est l'un des plus importants connus aussi en Picardie (maximum de 8 individus connus dans une cavité picarde).



Photo : D.Top / CSNP

Les études bryophytes : partenariat avec le Conservatoire botanique national de Bailleul

Depuis 2008, le Conservatoire fait appel aux compétences du Conservatoire botanique national de Bailleul dans le domaine de la bryologie (mousses, sphaignes et hépatiques).

Des inventaires permettent de connaître les stations de mousses ou hépatiques patrimoniales pour lesquelles il convient de tenir compte dans la gestion et de proposer la gestion la mieux adaptée pour leur préservation. Ainsi, dans le département de l'Aisne des études bryophytes ont été réalisées en 2009 sur des sites de landes (Belleau, Coincy, Fère), de chaos gréseux (Belleau, Coincy), de falaise (Hirson) et de marais (Branges et Beuvardes). Les données recueillies et indications sur la gestion peuvent ainsi être prises en compte dans les plans de gestion.

Un patrimoine bryophytique conséquent. Sur le marais de Branges, présence de deux espèces exceptionnelles et gravement menacées d'extinction : *Philonotis calcarea* et *Tomenthypnum nitens*, cette dernière espèce montagnarde rarissime dont il s'agit de la dernière station connue sur le Nord-Pas-de-Calais - Picardie.

Sur les sites du Pas-Bayard et de Blangy (Hirson), deux nouvelles espèces pour la Picardie, avec *Scleropodium cespitosum* qui croît sur les racines fréquemment immergées et *Rhabdoweisia crispata* sur falaise schisteuse ombragée humide. A la Hottée du Diable, trois espèces sont menacées d'extinction en Picardie, présentes sur les blocs de grès (*Scapania gracilis*, *Bazzania trilobata*, *Hedwigia ciliata*).

Au bois Belleau, sur les blocs de grès, quatre espèces sont menacées d'extinction en Picardie dont *Hedwigia ciliata* et *Dichodontium pellucidum* (nouvelle pour le département de l'Aisne).



Photo : A.Masseau / CSNP

Steeve DUQUEF Association pour la Restauration et l'Entretien des Milieux Aquatiques AREMA

J'ai suivi une formation agricole durant 5 ans (au lycée du paraclat et au lycée Auguste Loutreuil) pour obtenir un BTS « Gestion et Protection de la Nature ».

Etant fortement attiré par les travaux de restauration sur les milieux aquatiques, j'ai occupé un premier contrat professionnel de 3 ans en Ardèche en tant qu'encadrant technique sur une brigade verte (chantier insertion professionnelle qui s'occupait de l'entretien des cours d'eau et des sentiers de randonnée).

Je suis arrivé à l'AREMA en Novembre 2006 sur le même type de poste de celui occupé lors de mon premier contrat professionnel. Compte tenu de ma motivation et de mes capacités professionnelles, ma direction m'a rapidement fait évoluer au sein de l'association. J'occupe depuis 3 ans le poste de technicien de rivière et des milieux naturels. Mes activités au sein de l'AREMA consistent à répondre aux différents appels d'offres attenants à la restauration et à l'aménagement des espaces naturels (contrat Natura 2000, plan de gestion) et autre demande d'intervention sous forme de devis. J'ai un rôle de conseil technique auprès des nos équipes de terrain et des différents organismes (collectivité, entreprise et particulier) qui nous sollicite. Je coordonne et suis l'ensemble des chantiers de restauration et d'aménagements des milieux naturels que nous réalisons (piquetage, approvisionnement, réception). J'administre l'activité professionnelle des équipes de terrain.

Etant le référent de l'AREMA auprès du Conservatoire des sites naturels de Picardie, je travaille en collaboration avec les techniciens et les chargé(e)s de missions pour tous les travaux d'aménagements et de restauration de milieux dans le cadre des programmes annuels d'action du Conservatoire sur le département de la Somme (répondre au cahier des charges, piqueter les démarrages de chantier et réceptionner les travaux, conseiller et apporter un avis sur des aménagements de milieux...)



Photo : S.Duquef

PROTRAIT



S SORTIES NATURE, C CHANTIERS NATURE...



S Vendredi 23 avril à La Chaussée Tirancourt (80) : Amphibiens, nous voilà !

L'Acon est un affluent de la Somme qui s'écoule paisiblement au creux d'une petite vallée humide entretenue par un troupeau de bovins et de chevaux rustiques. Nous vous proposons de découvrir les amphibiens (tritons, crapauds, grenouilles) qui peuplent les mares récemment restaurées. Vous aurez peut-être la chance d'apercevoir ou au moins d'entendre le chant très particulier du très rare *Péloïdote punctuatus* !

Sortie organisée en collaboration avec la commune de La Chaussée Tirancourt et Picardie Nature. Prévoir des bottes et des lampes torche.
Rendez-vous : 20h sur le parking de Samara
Durée : 2 heures et demi
Pour plus d'informations, contactez Claire au 06 12 54 03 90
Réservation conseillée

S Dimanche 9 mai à Marchais (02) : Découverte des milieux humides et secs

Le marais communal de Marchais est un secteur atypique qui se démarque par la connexion de deux milieux contrastés : les milieux secs et une zone humide. D'un point de vue écologique, le marais renferme des espèces différentes, qui cohabitent.
Prévoir des chaussures de marche

Sortie organisée en collaboration avec la commune de Marchais.
Rendez-vous : 9h30 à la mairie de Marchais
Durée : 2 heures et demi
Pour plus d'informations, contactez Adrien au 06 07 30 41 02
Réservation conseillée

S Samedi 22 mai à Fignières (80) : Fête de la nature en haut de la Montagne

Venez fêter la nature en musique ! En fin d'après-midi, suivez-nous pour une sortie nature picardisante en plein floraison des orchidées, sur un des plus beaux larris de la Somme, puis participez à la troisième soirée champêtre dans un cadre naturel magnifique : repas festif (payant) en haut du coteau suivi d'un concert de musique celtique et d'un atelier découverte des papillons de nuit.

Sortie organisée en collaboration avec la commune de Fignières, le comité des fêtes et la société de chasse dans le cadre de la Fête de la Nature. Prévoir des chaussures de marche, des vêtements adaptés à la météo et une lampe de poche.
Rendez-vous : 17h30 à l'église de Fignières
Durée : 1 heure, suivie du repas
Réservation conseillée

S Dimanche 23 mai à Hangest-sur-Somme (80) : A la découverte du Larris

Ce coteau crayeux d'environ 20 hectares soit l'un des plus vastes larris du département, borde la rive gauche de la Vallée de la Somme et surplombe les marais d'Hangest et de Bourdon. Riche en espèces patrimoniales typiques des pelouses calcicoles (*Acéras Homme-pendu*, *Parnassie des marais...*), ce larris bénéficie du retour du pâturage depuis 2007. Venez découvrir la richesse écologique et paysagère de ce site. Prévoir des chaussures de marche et des vêtements adaptés à la météo.

Sortie organisée en collaboration avec la commune d'Hangest-sur-Somme et de Condé-Folie, dans le cadre de la Fête de la Nature.
Rendez-vous : 10h au belvédère, au dessus du Larris d'Hangest (le long de la D3)
Durée : 2 heures
Réservation conseillée

S Dimanche 23 mai à Bourdon (80) : Le marais et ses spécificités

Le marais du Château est une propriété du Conseil Général de la Somme dont il a confié la gestion au Conservatoire des sites naturels de Picardie. Ce marais est constitué notamment d'un vaste plan d'eau, de tremblants plus ou moins boisés et de roselières. Hormis son intérêt paysager, le marais possède de nombreuses richesses faunistiques et floristiques avec notamment le *Blongios nain*, nicheur aux alentours

du site et la *Pédiculaire* des marais présente sur les tremblants. Venez découvrir la richesse et l'ambiance particulière de ce site.

Sortie organisée en collaboration avec la commune de Bourdon, dans le cadre de la Fête de la Nature. Prévoir des bottes.
Rendez-vous : 14h à la mairie de Bourdon
Durée : 2 heures
Réservation conseillée

S Samedi 29 mai à Cessières (02) : Bruyères de Rocq, un site remarquable

Ce site de 23 hectares renferme quatre habitats remarquables : des landes humides et sèches, des pelouses sur sables mobiles et des bois clairs de feuillus. Comble de la beauté, une tourbière acide se trouve en contrebas. De nombreuses espèces y ont élu domicile, qu'il sera alors très intéressant de découvrir. Prévoir des bottes.

Sortie organisée en collaboration avec la commune de Cessières.
Rendez-vous : 9h30 à la mairie de Cessières
Durée : 2 heures et demi
Réservation conseillée

S Samedi 29 mai à Saint-Aubin-Rivière (80) : Les larris à Ophrys

Les larris de Saint-Aubin-Rivière offrent un bel ensemble de pelouses calcicoles restaurées depuis le rétablissement d'un pâturage par des moutons, il y a 8 ans, ainsi que d'importants efforts complémentaires de débroussaillage sélectif. Guidés par Dominique Lefèvre, le Conservateur bénévole du site, découvrez au détour d'un dédale de Genévriers les floraisons des premières orchidées de l'année, comme l'*Ophrys araignée* et autres plantes et animaux typiques des larris et profitez au sommet d'une vue imprenable sur la Vallée du Liger. Prévoir des chaussures de marche et des vêtements adaptés à la météo.

Sortie organisée en collaboration avec la commune de Saint-Aubin-Rivière.
Rendez-vous : 14h30 au niveau du petit pont qui franchit la rivière du Liger à hauteur du moulin, en contrebas du village de Saint-Aubin-Rivière.
Durée : 2 heures
Réservation conseillée

S Samedi 29 mai à Bresles et à Bailleul-sur-Thérain (60) : A la découverte du Mont César et des Marais de Bresles

Le Mont César constitue, pour ses habitats, sa faune et sa flore, l'un des sites d'intérêt patrimonial majeur pour la Picardie. Les pelouses sur calcaire et sable abritent de nombreuses espèces devenues très rares. Le Marais de Bresles est un marais tourbeux alcalin, recelant encore des espèces remarquables typiques des zones humides. Cette visite a pour but de vous faire découvrir les actions mises en oeuvre pour les préserver. Prévoir un pique-nique et des chaussures de marche.

Sortie organisée avec les communes de Bailleul-sur-Thérain et de Bresles, le Conseil Général de l'Oise et la Communauté de communes rurales du Beauvaisis dans le cadre de l'Oise Verte et Bleue.
Rendez-vous : 10h30 au parking de la place de orchidées à Bailleul-sur-Thérain.
Durée : de 10h30 à 15h00
Pour plus d'informations, contactez nous au 03 44 45 01 91
Réservation conseillée

S Samedi 29 et dimanche 30 mai à Saint-Martin-le-Noeud (60) : Chauves-souris et spéléologie

La cavité du Larris Millet est une ancienne carrière souterraine d'exploitation de craie utilisée comme pierre de taille. Le réseau souterrain, estimé à plus de 7 km, sert de refuge durant l'hiver à plusieurs espèces de chauves-souris. Les spéléologues du Beauvaisis et le Conservatoire des sites naturels de Picardie vous invitent à explorer ce site pour y découvrir la géologie, les techniques d'exploitation de la craie et vous présenter la vie extraordinaire des chauves-souris.

Prévoir des chaussures de marches et des vêtements chauds et salissants.
Sortie organisée avec la commune de Saint-Martin-le-Noeud, le Conseil

Général de l'Oise et le Spéleo club de Beauvais dans le cadre de l'Oise Verte et Bleue.

Informations complémentaires au 03 44 45 01 91 et réservation obligatoire auprès du Spéleoclub de Beauvais (speleo.bvs@aliceadsl.fr) qui vous communiquera le lieu de rendez-vous.
Rendez-vous : 14h le samedi et 11h le dimanche
Durée : 3 heures le samedi et 6 heures le dimanche

S Dimanche 30 mai à Saint-Pierre-es-Champs (60) : La réserve des orchidées

Sur la commune de Saint-Pierre-es-Champs, la Cuesta du Bray est coupée par la vallée de l'Epte et donne au coteau une forme originale d'éperon : c'est la Côte Sainte-Hélène. Pour sa flore et sa faune, pour la rareté de ses milieux naturels et pour son histoire, la Côte Sainte-Hélène a été classée Réserve Naturelle Régionale en 1992 et son périmètre a été élargi en 2010. Partez à la découverte des premières orchidées qui s'épanouissent sur le site. Prévoir des chaussures de marche.

Sortie organisée avec la commune de Saint-Pierre-es-Champs, le Conseil Général de l'Oise, la Communauté de communes du Pays de Bray dans le cadre de l'Oise Verte et Bleue.
Pour plus d'informations, contactez nous au 03 44 45 01 91
Rendez-vous : 14h au parking du cimetière de Saint-Pierre-es-Champs
Durée : 2 heures et demi
Réservation conseillée

S Dimanche 30 mai à Saint-Martin-Longueau (60) : Les oiseaux du marais de Sacy

Le marais de Sacy constitue une vaste zone humide et tourbeuse (1000 hectares) considérée par l'Institut Européen d'Ecologie comme la seule tourbière d'intérêt national dans l'Oise de cette superficie et de cet état de conservation. Ces marais abritent de nombreuses espèces végétales et animales d'intérêt patrimonial et l'avifaune nicheuses en constitue la principale richesse. Dans le cadre de la politique de préservation du patrimoine naturel, le Conseil Général de l'Oise a acquis 230 hectares dans le marais de Sacy. Découvrez une partie de cette propriété, vaste prairie humide actuellement entretenue par des bovins et des chevaux de race camargaise. Prévoir des chaussures de marche.

Sortie organisée avec la commune de Saint-Martin-Longueau et le Conseil Général de l'Oise dans le cadre de l'Oise Verte et Bleue.
Pour plus d'informations, contactez nous au 03 44 45 01 91
Rendez-vous : 14h30 à la salle des loisirs de Saint-Martin-Longueau
Durée : 3 heures
Réservation conseillée

C Samedi 5 juin à Halles (Péronne) : Chantier au marais

Propriété des habitants du marais du hameau et entretenu depuis des années par l'Association de Sauvegarde du Marais de Halles (ASMH), ce marais constitue une des rares prairies humides entretenue par pâturage extensif au nord-est du département. Des travaux importants de restauration du marais ont été réalisés en 2009 afin de pérenniser les populations d'Ache rampante ou de Véronique à écussons. Venez participer à l'entretien du site : arrachage d'Épilobes et de Peupliers grisards qui envahissent une partie de la prairie. Ce chantier se clôturera par l'inauguration du panneau d'information installé à l'entrée du site. Prévoir des bottes et des vêtements adaptés à la météo.

Chantier organisé en collaboration avec la commune de Halles et l'ASMH. Le midi, le pique-nique est offert par l'ASMH aux participants.
Rendez-vous : 9h30 à la chapelle de Halles
Durée : 3 heures
Réservation obligatoire avant le 17 mai.
Contactez Claire au 03 22 89 84 16

- ! Consultez le calendrier nature sur notre site internet : www.conservatoirepicardie.org et n'oubliez pas les nombreuses manifestations du printemps :
- **Fréquence Grenouille** du 1er mars au 31 mai ;
 - la **Fête de la nature** du 19 au 23 mai ;
 - **Oise Verte et Bleue** les 29 et 30 mai

Les actions menées par le Conservatoire sont permises par le soutien et la participation des adhérents, des donateurs et des bénévoles ainsi que par la collaboration et l'aide de différents partenaires dont :



ainsi que des communes et des structures intercommunales, des fondations ...