



LA LETTRE D'INFOS

DU CONSERVATOIRE DES SITES NATURELS DE PICARDIE

N° 50
PRINTEMPS 2009

Directeur de la publication : Christophe Lépine.
Responsable de la publication : Céline Leeman.
Textes : Clémentine Couéteaux, Emmanuel Das Gracias
Camille Hélie, Christophe Lépine, Armelle Pierroux.
Mise en page : Richard Monnehay.
Dessins originaux : Jean Chevallier.



Le marais de la Queue, à Blangy-Tronville, au cœur de l'hiver

Photo : E. Viejal

Sommaire

Editorial	1
Portfolio : un congrès haut en couleurs !	2
Dossier spécial 20 ans	3
Actualités	4
Sites naturels à découvrir	5
Le coin du naturaliste	7
Calendrier d'activités	8

Vingt ans et... l'avenir devant nous !



Avec un peu de retard, voici votre première lettre d'informations de l'année... Une année qui s'annonce encore très riche pour le Conservatoire des sites naturels de Picardie... Votre association fête en effet ses vingt ans cette année... Les événements ont déjà commencé à s'enchaîner avec le congrès national de septembre dernier (vous verrez l'album souvenir dans cette lettre), et la résidence de l'Orchestre de Picardie dont une série de concerts accompagnera des événements sur nos sites, il y aura bien sûr aussi notre Assemblée Générale du 16 mai qui se place au cœur de la Fête de la Nature à Samara. Autant d'événements festifs auxquels nous vous convions et qui témoignent du succès rencontré par le Conservatoire des sites naturels de Picardie pendant toutes ces années. Grâce à ses bénévoles et salariés, l'association est devenue le premier gestionnaire de sites en Picardie et développe des actions avec de multiples partenaires, en accompagnant le développement local des territoires de notre région. Elle est aujourd'hui, grâce au travail que le Bureau, le Conseil d'administration et l'équipe salariée ont mené, une association reconnue comme une institution indispensable à la vie locale de la Picardie et de ses trois départements. Elle est surtout - n'est ce pas l'essentiel - à la base de la conservation, de la restauration et du retour d'espèces et d'espaces remarquables qui, sans son action, n'existeraient plus ! Son rôle est donc pleinement rempli, même s'il faut encore aller plus loin, beaucoup plus loin ! Nous nous y engageons avec vous !

Vingt ans, c'est aussi l'âge de notre Fédération. En février, sa vice-présidente Nino-Anne Dupieux est venue nous rendre visite dans le cadre d'un "tour de France" que réalisent les élus de la Fédération. L'occasion de se souvenir que l'action de notre Conservatoire en Picardie est l'une des pierres angulaires de ce réseau national, de cette famille qui est la nôtre... En France et en Picardie, continuons donc à œuvrer tous ensemble pour les espaces naturels, les milieux, les espèces et les paysages, toutes ces richesses que depuis vingt ans le Conservatoire des sites naturels de Picardie sauve et restaure peu à peu ! Vingt ans, ce n'est que le commencement !

Christophe Lépine
Président du Conservatoire des sites naturels de Picardie
Secrétaire général de la Fédération des Conservatoires d'espaces naturels



1, Place Ginkgo- Village Oasis - 80044 Amiens Cedex 1
Tél. 0 322 89 63 96 - Fax. 0 322 45 35 55
E-mail : contact@conservatoirepicardie.org
Site internet : www.conservatoirepicardie.org

Le Conservatoire des sites naturels de Picardie est membre du réseau national des Conservatoires d'Espaces Naturels



UN CONGRÈS HAUT EN COULEURS !

Photo : R. Mamehay/CSNP



Du 17 au 21 septembre 2008, le Conservatoire des sites naturels de Picardie a accueilli pendant quatre jours l'ensemble du réseau des Conservatoires d'espaces naturels... Instants choisis de ce grand moment d'échanges et de convivialité !



En pleine préparation...



Atelier studieux



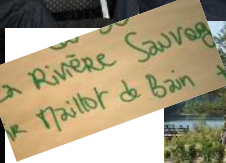
Sortie à Fère-en-Tardenois



Prendre un peu d'altitude



Sortie dans la cavité de Colligis



Remise de la Pensée Sauvage : les bénévoles à l'honneur



Soirée festive



Buffet des terroirs : la table convoitée de la Réunion



Orchestre improvisé



Les picards sur scène !



Ouverture du Congrès 2008



Sortie à Cessières



Head Fish live ! Concert privé



Ateliers du vendredi



Photos : Equipe Conservatoire

DOSSIER SPÉCIAL 20 ANS

2009 : Le Conservatoire fête ses 20 années d'existence

L'année 2008-2009 est marquée pour notre association par un anniversaire : 20 ans de travail et d'actions au service de la nature et du patrimoine au sens large en Picardie. Pour marquer l'événement, le Conservatoire a participé et participe à plusieurs manifestations : en septembre dernier le congrès national des Conservatoires d'espaces naturels, une assemblée générale festival le 16 mai prochain ou encore le partenariat avec l'Orchestre de Picardie ! Une année pour célébrer la nature !

Le contexte mondial a beau être morose, le Conservatoire des sites naturels de Picardie ne perd ni la foi ni le moral. Poussée par l'envie de ses adhérents, ses bénévoles et ses salariés, soutenue par les partenaires financiers, notre association fête ses 20 ans avec l'envie de faire plus encore, de regarder les

résultats obtenus - ils sont nombreux - pour préparer l'avenir.

Pour célébrer cet anniversaire, les festivités ont démarré en septembre dans l'Aisne, où nous avons accueilli le Congrès des Conservatoires d'espaces naturels. Sous un temps splendide, près de 500 participants venus de toute la France ont pu découvrir sites, richesses et actions innovantes menées en Picardie. Une réussite : les congressistes sont repartis enchantés... Nous vous avons concocté une page photos souvenir juste à côté...



Photo : B. Vallet/AVENIR

Patrimoine... et patrimoine !

Pour fête le patrimoine naturel, le Conservatoire des sites naturels de Picardie va aussi célébrer le patrimoine culturel et les arts. Comme il l'a déjà fait au Familistère de Guise ou au château de Pierrefonds, l'Orchestre de Picardie est en résidence cette année sur les sites du Conservatoire. Une série de sorties et de concerts de la formation symphonique picarde ont commencé en septembre et vont se poursuivre jusqu'à l'apogée du 28 juin avec un concert exceptionnel en plein air aux abords de la Réserve Naturelle de Versigny ! Ajoutez à cela une exposition photographique et un numéro spécial de la lettre en mai, avec un album photos-souvenir et vous saurez que le Conservatoire des sites naturels de Picardie, comme à son habitude, ne fait pas les choses à moitié !

Concerts proposés dans le cadre de la résidence auprès du Conservatoire des sites naturels de Picardie :

- Long / dimanche 24 mai 2009 : concert en l'église d'Airaines, à 17h, précédé d'une sortie nature dans les marais de Long (14h à la mairie de Long).
- Marle / dimanche 31 mai 2009 : concert à 17h précédé d'une conférence (lieu et horaire à préciser)
- Versigny / dimanche 28 juin 2009 : concert à 17h précédé d'une sortie nature dans la réserve naturelle des Landes de Versigny (14h au stade de football de Versigny).

Une Assemblée générale au cœur de la nature

Comme chaque année, adhérents et partenaires sont conviés à notre Assemblée Générale (voir programme complet ci-contre) qui sera bien sûr placée sous le signe des 20 ans du Conservatoire. Elle aura lieu le samedi 16 mai dans la Somme et démarrera, une fois n'est pas coutume, le matin pour les temps institutionnels pour se poursuivre par les sorties et les événements festifs. Elle aura lieu à Samara, au cœur de la vallée de la Somme, et dans le centre stratégique de la Fête de la nature organisée dans toute la France, et dont le réseau des Conservatoires d'espaces naturels est co-organisateur. Elle se poursuivra le soir par un repas sur le site de Fignières dans la Somme.



L'Orchestre de Picardie à la Hottée du Diable, à Coigny

Les plans de restauration nationaux :

La DIREN Picardie a lancé un appel à projets pour la réalisation de la déclinaison régionale de 3 plans de restauration nationaux pour le Butor étoilé, le Râle des genêts, les chauves-souris. Le Conservatoire portera le plan de restauration régional du Butor étoilé qu'il souhaite réaliser en 2009 avec les acteurs concernés : le monde cynégétique, le syndicat mixte Baie de Somme - Grand Littoral Picard et Picardie Nature. Le Conservatoire des sites naturels de Picardie portera aussi le plan de restauration régional du Râle des genêts dans la poursuite des actions qu'il réalise depuis plusieurs années sur le territoire de la Moyenne Vallée de l'Oise pour la préservation de cette espèce phare. En outre, le Conservatoire contribuera au plan de restauration régional chauves-souris aux côtés de Picardie Nature, porteuse du projet. Les personnes qui souhaitent faire partager leurs données naturalistes sur ces 3 espèces peuvent contacter le Conservatoire dans l'objectif de contribuer à la réalisation des plans régionaux.



Photo : N. Cottin/CSNP

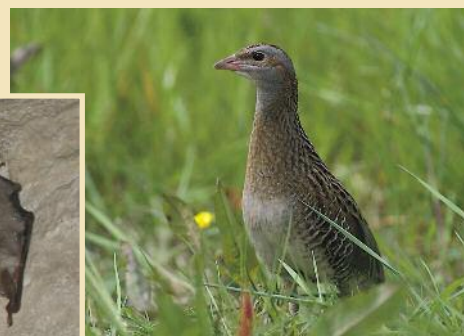


Photo : P. Sabine

Gestion de territoire : des mesures agri-environnementales à la disposition des agriculteurs partenaires du Conservatoire

Le Conservatoire des sites naturels de Picardie met déjà à disposition de plusieurs éleveurs de la région des sites naturels de grande qualité environnementale. Récemment il a passé plusieurs conventions de partenariat avec des agriculteurs permettant une meilleure prise en compte du patrimoine naturel par ceux qui le souhaitent.

Le dispositif "gestion de territoire" développé par le Conseil Régional de Picardie et la profession agricole peut leur permettre d'aller plus loin en ayant une démarche de diagnostic, puis de contractualisation, sur tout ou partie de leur exploitation. Les efforts consentis sont rémunérés.

Dans le département de l'Oise, un premier éleveur a signé un contrat de ce type pour la gestion des pelouses calcicoles de Berneuil-en-Bray et d'Auteuil. La surface contractualisée est de 7,5 ha.

En 2009, il est envisagé que 5 à 7 autres agriculteurs partenaires du Conservatoire puissent aussi bénéficier de ce dispositif. Le Conservatoire incite fortement ces partenaires à s'inscrire dans une démarche exemplaire qui est devenue absolument nécessaire pour valoriser les efforts fournis par une partie de plus en plus large du monde agricole.



Pâturage ovin à Berneuil-en-Bray

Photo : B. Courant/CSNP

Christian Manable Président du Conseil général de la Somme

Parmi de nombreux projets plaçant le développement de notre département et la protection de l'environnement au cœur de ses priorités, le Conseil général a décidé de conduire un ambitieux projet sur la Vallée de la Somme. Le canal de la Somme, propriété du Département

et la Somme canalisée constitueront l'épine dorsale de ce projet, et les milieux naturels présents le long de ce fleuve en seront le socle.

L'enjeu est de taille : protéger et transmettre aux générations futures un milieu, ô combien fragile, tout en prenant en compte dès maintenant l'intérêt croissant de nos concitoyens pour celui-ci.

Pour mener à bien ce projet, il était nécessaire que le Département s'appuie sur des partenaires solides et expérimentés. Le Conservatoire des sites naturels de Picardie est de ceux-là, fort d'une importante et précieuse expérience.

Le Conseil général de la Somme a de nombreux projets à réaliser, et il les réalisera. Je sais que je peux compter pour cela, sur un solide et compétent partenaire comme le Conservatoire des sites naturels de Picardie !

"A la découverte des richesses naturelles" dans les Maisons du Conseil général de l'Oise

A titre expérimental, le service Environnement du Conseil général de l'Oise et le Conservatoire des sites naturels de Picardie ont réalisé en partenariat avec 5 maisons du Conseil général de l'Oise une série de conférences et de sorties-nature. Les Maisons du Conseil général se veulent être des relais de l'action publique où les habitants pourront trouver une information de proximité et un accueil de qualité. Le cycle d'animations "A la découverte des richesses naturelles" devaient permettre de mesurer le niveau de connaissance des habitants, de déterminer si ces maisons pouvaient contribuer à la sensibilisation des populations et quels supports pouvaient faciliter cette démarche.

Les premiers résultats ont d'ores et déjà démontré que les Maisons du Conseil général étaient bien des lieux de rencontre capables de mobiliser leur public car près de 240 personnes ont bénéficié de ces animations. Ce public n'avait qu'une connaissance très approximative du patrimoine naturel présent près de chez eux, en dehors de quelques sites où un effort particulier de communication et de valorisation a été mené, tels les Marais de Sacy, la Côte Sainte-Hélène, ou bien encore les pelouses de Cambronne-les-Clermont. Enfin, la plaquette accompagnant l'exposition élaborée par le Conseil Général de l'Oise était particulièrement appréciée des visiteurs. Fort de ces résultats, il est envisagé que l'expérience soit poursuivie en 2009 en diversifiant les types de supports et d'animations qui peuvent être proposés aux animateurs des Maisons du Conseil Général. Les adhérents et les partenaires du Conservatoire localisés dans un rayon de 15 kilomètres des différentes Maisons sont généralement invités.



La Côte Sainte-Hélène, à Saint-Pierre-ès-Champs

Photo : R. Monnehay/CSNP

Le programme coordonné de la vallée de la Somme :

la première acquisition du Conservatoire de l'Espace Littoral et des Rivages Lacustres



Marais de Condé-Folie Longpré-les-Corps-Saints

Photo : C. Hélie/CSNP

Le 23 mai dernier, Christian Manable, Président du Conseil général de la Somme, Jérôme Bignon, Président du Conservatoire de l'Espace Littoral et des Rivages Lacustres et Christophe Lépine, Président du Conservatoire des sites naturels de Picardie signaient une convention de partenariat pour la mise en œuvre d'un programme concerté de préservation et de valorisation des zones humides de la moyenne vallée de la Somme. Ce partenariat se décline en 3 volets :

- la concertation et la sensibilisation des acteurs locaux et d'un large public aux enjeux de préservation des zones humides ;
- la mise en œuvre d'une stratégie foncière coordonnée entre le Département et le Conservatoire du Littoral en concertation avec les communes ;
- la définition et la mise en œuvre d'une gestion adaptée par le Conservatoire des sites naturels de Picardie sur les terrains acquis par le Conservatoire du Littoral.

Ainsi dès le printemps 2008, une démarche d'information et de concertation auprès des communes de la vallée a été initiée. Ces rencontres ont démontré une sensibilité des élus à la préservation et la valorisation de leurs marais.

Suite à cette démarche, le 23 août 2008, le Conservatoire du Littoral réalisait sa première acquisition : un site de marais de 2,8 ha situé sur les communes de Condé-Folie et Longpré-Les-Corps-Saints.

Cette acquisition est la première réalisée au niveau national par le Conservatoire du Littoral depuis que sa compétence a été étendue aux zones humides intérieures. Comme le partenariat le prévoit, la gestion de ce site, comme ce sera le cas pour l'ensemble des acquisitions ultérieures, a été confiée au Conservatoire des sites naturels de Picardie.

SITES NATURELS À DÉCOUVRIR

Le marais Malton, le coteau des Petits Monts et la carrière de Pondron à Fresnoy-la-Rivière

Située au cœur de la Vallée de l'Automne, la commune de Fresnoy-la-Rivière abrite des milieux naturels en voie de disparition dans cette vallée et en régression rapide dans le reste de la Picardie.

Traversé par l'Automne, le marais Malton est composé d'une roselière entourée d'aulnaie-frênaie et de saulaies arbustives. Il est l'une des dernières roselières ouvertes de la vallée : la majorité du fond de vallée a en effet été plantée en peupliers à la fin du XIX^e siècle, afin d'alimenter une usine d'allumettes implantée localement.

La vallée de l'Automne est relativement encaissée, creusée dans un substrat calcaire ; ses pentes abritent elles aussi des milieux naturels rares liés à des usages passés. Le coteau des Petits Monts est un exemple de pelouse calcicole, installée sur sol maigre et pentu, ponctuée de genévriers. La présence de cette espèce atteste que les coteaux étaient pâturés il y a encore quelques dizaines d'années, probablement par des moutons.

Le sous-sol calcaire a également permis l'installation de carrière d'extraction de pierre : c'est ainsi qu'est née la carrière de Pondron. Aujourd'hui abandonnée, ce milieu souterrain sombre, frais et humide, accueille des chauves-souris lors de leur période d'hibernation, d'octobre à avril. Parmi ces chauves-souris figurent le Petit Rhinolophe et le Grand Rhinolophe, deux espèces à préserver à l'échelle européenne.

Un patrimoine en devenir

L'abandon du pâturage et de l'entretien des sites naturels a conduit au boisement des zones où se concentraient autrefois le patrimoine. Sous ces boisements ont subsisté quelques fragments d'habitats écologiques à fort intérêt, qui ont motivé l'intervention du Conservatoire.

Sur les coteaux, il restait en 2002 quelques centaines de m² d'ourlets. L'intervention du Conservatoire a consisté à rouvrir cette zone en abattant de manière sélective le boisement en place.

Partir à la découverte :

Se garer au grand parking le long de l'Automne. Le marais n'est accessible pour le moment que par un chemin de pêcheur le long de la rivière, peu praticable. Pour le coteau et la cavité, au hameau de Vattier-Voisin, prendre la rue des carrières et monter jusqu'à la carrière. Le coteau est accessible par le chemin agricole qui part de la carrière.

Carte d'identité



Photo D. Top/CSNP

situation : Vallée de l'Automne – Pays du Valois
nom : le coteau des Petits Monts, le marais Malton et la carrière de Pondron

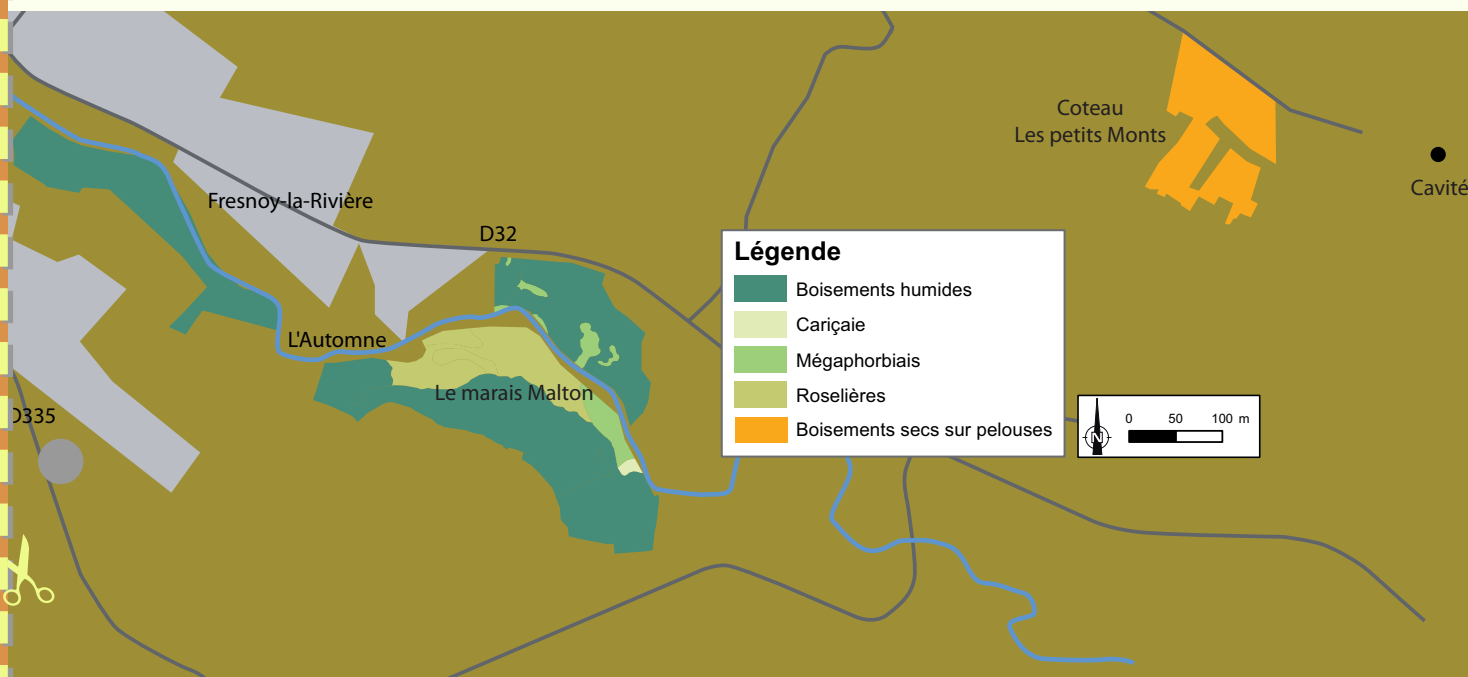
propriétaire : commune de Fresnoy-la-Rivière pour le coteau et le marais (bail emphytéotique 2005-2025), propriétaire privé pour la carrière (2007-2025).

types de milieux : marais tourbeux ; pelouses, ourlets et boisements calcicoles ; cavité à chauves-souris.

usages : promenade pédestre, pêche.

Suite à cette action sont réapparues des espèces typiques des coteaux calcaires, comme la Germandrée des montagnes (*Teucrium montanum*, espèce protégée en Picardie) ou l'Hippocrépidé en ombelle (*Hippocrepis comosa*). Cette remise en lumière du milieu a permis l'observation de belles floraisons d'Orchis pourpre accompagnées d'Ophrys mouche.

Dans le marais, fortement boisé, des travaux lourds de restauration ont été engagés : déboisement, étrépage et fauche de la roselière ont permis de recréer une zone ouverte d'environ 5000m². D'autres travaux programmés sur les quatre années à venir verront la restauration d'au total 4 hectares de zone humide. Là encore le patrimoine est réapparu très rapidement : le Souchet brun (rare et quasi menacé d'extinction en Picardie) s'est développé en bordure des radeaux. Les libellules sont venues fréquenter la surface en eau libre, comme le très rare Orthétrum brun, espèce pionnière nouvelle pour le site.



UN SITE NATUREL À DÉCOUVRIR

La Petite violette (*Clossiana dia*)

Petite espèce de papillon à dessus fauve orangé orné de forts dessins noirs et des taches nacrées sur l'aile postérieure. Elle tire son nom des Violettes dont se nourrissent les chenilles. Les femelles pondent sur des buissons bas et des herbes sèches. L'ouverture de clairières et l'abattage raisonné dans les bois lui sont favorables. Espèce en danger en Picardie d'après la liste rouge, elle était encore présente en abondance sur les friches et larris dans les années 1960. Cette espèce a ensuite disparu de la plupart de ses localités. Bien qu'elle



Photo : D. Top/CSPNP

semble amorcer un retour depuis 2006, ses effectifs sont en général très faibles.

Observée régulièrement sur le site de Feigneux et de Rocquemont, ce papillon vole de mai à août. Les plus grands effectifs ont été comptabilisés sur la pelouse de Rocquemont, ce qui en fait le site majeur pour cette espèce dans l'Oise.

Enfin, la carrière de Pondron a été fermée à l'aide de murs et de grilles en 2008, afin d'éviter le dérangement des chauves-souris par des activités humaines récurrentes. Au cours de l'hiver qui a suivi la fermeture, le nombre d'individus et le nombre d'espèces ont doublé.

Ces résultats sont encore provisoires et témoignent de l'installation d'espèces pionnières sur des milieux fraîchement restaurés. L'important est que la dynamique de recolonisation des milieux par des habitats d'intérêt écologique soit amorcée. L'installation d'un patrimoine durable se fera à la faveur d'une gestion écologique adaptée et prendra encore quelques années.



Le marais

Photo : A. Pierroux/CSPNP

Natura 2000, un outil en Vallée de l'Automne

Le périmètre Natura 2000 "Coteaux de la Vallée de l'Automne" couvre l'ensemble des coteaux calcicoles, de Verberie à Bonneuil-en-Valois. A l'intérieur de ce périmètre, les pelouses et d'autres habitats ont été identifiés comme des enjeux majeurs à l'échelle européenne. La plupart de ces habitats sont dans un mauvais état de conservation : très embroussaillés, avec un patrimoine déclinant, ils nécessitent de lourds travaux de restauration. En 2009, le Conservatoire interviendra sur neuf sites répartis sur cinq communes de la Vallée de l'Automne (une pelouse et une corniche à Saint-Vaast de Longmont, 2 pelouses à Béthisy Saint-Martin, pelouse, marais et cavité à Fresnoy-la-Rivière, pelouse à Feigneux, pelouse à Rocquemont). Ce taux d'intervention élevé est fortement lié à la présence de Natura 2000. Le montage de contrats Natura 2000 permet en effet de faire financer entièrement pendant cinq ans des opérations de restauration et d'entretien coûteuses, par le biais de l'Europe et de l'Etat. Ainsi, entre 2006 et 2008, sur l'ensemble des sites de la Vallée de l'Automne gérés par le Conservatoire, près de 187 000 € ont été alloués à la restauration de milieux naturels. Des contacts sont également pris à Béthisy Saint-Pierre.

Un réseau à faire vivre

La préservation d'espaces naturels ne peut être efficace et durable que si les espaces ne sont pas isolés les uns par rapport aux autres. Cette connexion permet en effet aux espèces d'échanger des gènes et d'assurer la survie des individus. C'est l'objectif que s'est fixé le Conservatoire. La mise en réseau des sites passe par :

- la protection de sites de moindre intérêt patrimonial mais en situation intermédiaire par rapport à des sites majeurs
- la mise en place et la protection de corridors qui relient les sites entre eux et permettent le transit des espèces
- la sensibilisation et la mise en réseau des acteurs locaux (communes, communautés de commune...)

Le Conservatoire participe notamment à diverses manifestations : organisation de chantiers et sorties nature (dont l'Oise Verte et Bleue), participation aux Jours de fête à Feigneux, travail avec le lycée de Pierrefonds, articles dans les journaux communaux...

Une commune très impliquée

La dynamique importante de préservation du patrimoine naturel sur le territoire de Fresnoy la rivière est fortement liée à la motivation et à l'implication de l'équipe communale. En effet, la commune œuvre pour cet objectif en acquérant des parcelles avec du patrimoine écologique puis en confiant la gestion au Conservatoire, en participant aux inventaires et comptages, aux diverses manifestations... La commune de Fresnoy a également la volonté de réaliser un sentier pédagogique valorisant ses espaces naturels, en particulier son marais. Ce projet est en étude auprès des différents partenaires financiers et techniques.

La Véronique couchée (*Veronica prostrata* subsp. *Schereri*)

Très rare et menacée d'extinction en Picardie, cette espèce est une pionnière des pelouses sur substrat calcaro-sabulicole. Plante basse à nombreux rameaux couchés, sa belle floraison bleue pâle s'observe généralement de mai à juillet. On peut l'observer en faibles effectifs sur les sites gérés de Feigneux et Rocquemont. La fauche et le pâturage adapté permettent l'expression de l'espèce par la création de zones rases et écorchées. Ainsi, la fauche sur le larris de Feigneux a permis d'augmenter le nombre de ses stations.



Photo : D. Top/CSPNP

Contacts / infos

Mairie de Fresnoy la rivière
Rue de l'Automne – 03.44.88.62.05

Conservatoire des sites naturels de Picardie
Armelle PIERROUX - 03.44.45.76.55
1, place Ginkgo – village Oasis
80 044 AMIENS Cedex - 03.22.89.63.96

LE COIN DU NATURALISTE

L'Ache rampante (*Apium repens*)

L'Ache rampante, petite plante de la famille des Apiacées (famille des carottes) est protégée au niveau national et inscrite à l'Annexe II de la Directive Habitats Faune Flore. En Picardie, elle est considérée comme très rare et menacée d'extinction. Ses seules stations picardes connues se trouvent en vallée de la Somme et en Plaine Maritime picarde. Nous avons donc une responsabilité européenne quant à sa conservation. Elle a totalement disparu de l'Oise et presque totalement de l'Aisne et est très menacée ou absente des régions limitrophes. Découverte fin 2007 sur le marais de Halles (Péronne, Somme), où elle affectionne la prairie humide pâturée du site, elle s'étend sur plusieurs centaines de m². Géré par l'Association de sauvegarde du marais de Halles, ce site est pâturé depuis 1993 par des chevaux camarguais, en partenariat avec un éleveur local. En 2005, l'Association a signé avec le Conservatoire des sites naturels de Picardie une convention de partenariat pour la conduite d'une mission de conseil en gestion sur le marais. Il ressort des analyses des stations de Picardie et du Nord-Pas de Calais que le pâturage équin joue un rôle crucial pour la conservation de cette espèce. Il est possible que les chevaux permettent aussi la dissémination des graines sous leurs sabots, qui peuvent ensuite germer sur les sols qui doivent être humides même en été.

Sur les sites gérés par le Conservatoire, l'espèce peut être observée dans les marais tourbeux de La Chaussée-Tirancourt, Belloy-sur-Somme et Epagne-Epagnette en plus de Péronne. L'état des connaissances actuelles reste cependant fragmentaire par l'identification difficile et la discrétion de cette plante de quelques centimètre de haut seulement. Des recherches sont donc à mener sur d'autres sites du Conservatoire présentant les conditions écologiques favorables au développement de l'Ache rampante !



Photo : S. Maillet/CSNP

Des écossaises dans le Pays de Bray !

Depuis 1994, les communes de Villers-sur-Auchy, Saint-Germer-de-Fly et le Conservatoire des sites naturels de Picardie collaborent pour la préservation et la gestion d'un site de landes et de prairies humides remarquables en Picardie. Au cœur de la dépression humide du Pays de Bray, la végétation que l'on retrouve ici est typique des potentialités de cette région naturelle dont elle constitue un ensemble écologique majeur. On y trouve les plus belles stations de Bruyère à quatre angles et d'Ajonc nain de l'Oise, deux espèces protégées par la loi dans la région. Un certain nombre d'opérations et de travaux ont d'ores et déjà été réalisées, et ceci dans le but de préserver et de restaurer les milieux "ouverts" remarquables, et éviter leur embroussaillage : coupe d'arbres et d'arbustes, arrachage des ronciers, fauche, décapage superficiel du sol à certains endroits, creusement de mare et pâturage... Depuis plusieurs années, des vaches de type Charolaises et Holstein, appartenant à des éleveurs locaux, pâturent le site. En 2008, un troupeau de Highland Cattle, race bovine rustique originaire d'Écosse, a été utilisé pour l'entretien de ces milieux humides. Il a été mis à disposition par un des éleveurs. La morphologie de ces animaux et leur épaisse "fourrure" leur permet d'évoluer facilement dans des milieux humides et froids. Les résultats sur ce site sont très positifs, notamment sur la végétation herbacée dense et sur les jeunes arbustes. L'expérience sera probablement reconduite en 2009.



Photo : J. Cattraf/CSNP

Gérer les sites en préservant les populations des Papillons de jour

Les pelouses picardes sont souvent de faibles superficies et les populations de papillons de jour qui leurs sont associées sont aussi souvent de faibles effectifs.

Ces caractéristiques rendent d'autant plus délicat le retour de la fauche ou du pâturage. A la faveur de l'actualisation des connaissances sur l'écologie de plusieurs espèces de papillons, le



Photo : S. Maillet/CSNP

Conservatoire a souhaité étudier très concrètement l'effet de la gestion sur quelques populations de papillons de jour sur quelques sites du département de l'Oise.

Jérémy Détrée a suivi sur le terrain pendant tout un été les comportements de 4 espèces de papillons de jour : la Lucine, l'Azuré de l'Ajonc, le Miroir, et la Petite violette.

Les résultats confortent les orientations de gestion prises depuis quelques années de manière intuitive, mais permettent de gérer beaucoup plus finement les sites grâce à une cartographie très précise des enjeux. Les nouvelles préconisations de gestion seront testées et développées dès 2009. Elles peuvent être résumées de la manière suivante :

- conserver les couronnes de certains arbustes,
- préserver certaines fourmillères du piétinement,
- préserver des zones de refuges, et favoriser le pâturage tournant, en conséquence, ne pas hésiter à mettre en place des exclos semi-permanents,
- adapter l'entretien en intercalant année de fauche et année de pâturage,
- viser la restauration de plus grandes surfaces ouvertes avant la mise en place de la gestion des surfaces relictuelles,
- rechercher la connexion écologique avec les autres sites.

Un bilan sera réalisé au bout de 5 années de gestion sur la base d'un suivi annuel de quelques indicateurs.



Photo : C. Froissant/CSNP

Clémentine Couîteaux,

Responsable départementale pour la Somme

Clémentine Couîteaux a rejoint le Conservatoire en décembre dernier pour prendre le relais de Gwenaële Mélenec (qui a rejoint le Conseil Régional de Picardie) au poste de Responsable départementale Somme.

Après avoir été en charge de projets de protection et de gestion intégrée des milieux aquatiques au sein de collectivités locales (dernièrement dans le département de l'Aveyron), Clémentine a souhaité s'investir dans une structure œuvrant directement dans la protection et la gestion du patrimoine naturel. Elle travaille au Conservatoire sur les projets de développement menés dans le département de la Somme, développement du réseau de sites en gestion et du lien partenarial. Elle coordonne les activités du Conservatoire dans le département.

"C'est avec beaucoup de curiosité que je découvre les milieux naturels picards et samariens en particulier. Les enjeux présents sont nombreux et les actions à mener pour tenter d'y répondre motivantes. Aussi bien en terme de préservation du patrimoine naturel que de partenariats avec, notamment, sur le littoral, le partenariat en émergence avec le Syndicat Mixte Baie de Somme Grand Littoral Picard, sur la moyenne vallée de la Somme, la première année de mise en œuvre du programme coordonné en lien avec le Conservatoire du Littoral et le Conseil Général, l'appui à l'AMEVA dans le cadre de Natura 2000, la Haute-Somme et le Syndicat de la Vallée des Anguillères, et à l'échelle plus globale du département, les partenariats avec le Conseil Général, les communes, les collectivités à développer et à concrétiser sans cesse..."

PORTRAIT



S SORTIES NATURE, C CHANTIERS NATURE...



C Samedi 7 et dimanche 8 mars à Pommiers (02)

Les pelouses sèches calcicoles de Pommiers sont les vestiges des franges des plateaux du Soissonnais. Ces clairières ouvertes, situées au sein de boisements de genévriers, abritent plusieurs plantes protégées comme l'orchidée appelée Limodore à feuilles avortées. Mais l'abandon des anciennes pratiques de pastoralisme ovin sur ces sites a entraîné un boisement spontané se traduisant par la fermeture des milieux. C'est pourquoi nous organisons un chantier nature pour réouvrir ces milieux dans l'objectif d'accueillir à nouveau des animaux. Rejoignez l'association "Les Blongios" le temps d'une journée ou toute la semaine (du 2 au 8) avec hébergement en gîte pris en charge. Renseignements et réservation auprès de Marc 06 88 24 79 64. Rendez-vous : 9h à l'église de Pommiers les 2 jours.

C Samedi 7 mars à Eclusier-Vaux et dimanche 8 mars à Frise (80)

Le méandre d'Eclusier-Vaux/Frise, un écrien de nature creusé au cœur du plateau agricole, constitue l'un des plus beaux paysages de la Somme et Les "Montagnes" de Vaux et Frise font partie des derniers grands larris communaux de l'Est du Département. Depuis plus d'une dizaine d'années, à travers des opérations de débroussaillage, de pâturage ovin-caprin et d'accueil du public, le Conservatoire entretient ces sites. Sur 1 ou 2 jours, participez à ce grand week-end de chantier placé sous le signe de la convivialité grâce à l'accueil réputé des locaux !

- Le samedi, ce sera le 13^e chantier à Eclusier-Vaux : opérations de débroussaillage, réfection de la clôture et du sentier. Organisé en collaboration avec la commune et le comité des fêtes d'Eclusier-Vaux, l'association "A Fleurs d'Eau" et la Maison Familiale et Rurale des Etangs de la Haute Somme. Rendez-vous : 9h et 14h30 au Belvédère de Vaux, Eclusier-Vaux. Durée : 3h30 le matin et 3 heures l'après-midi. Le midi : repas chaud et à l'abri offert aux participants par la commune et le comité des fêtes (inscription obligatoire au 03.22.76.02.67, ou par e-mail : mairie.eclusier-vaux@wanadoo.fr). Soirée festive proposée aux bénévoles à la MFR à partir de 19h (buffet offert, jeux picards, bal folk...). Possibilité de logement sur place.
- Le dimanche, ce sera au tour de la Montagne de Frise de goûter à vos sérateurs et à l'agilité de vos mains travailleuses : débroussaillage, aménagement du sentier... Chantier organisé en collaboration avec la commune. Rendez-vous : 10h et 14h à la Mairie de Frise ou directement sur le parking de la Montagne de Frise. Durée : 2h30 le matin et 3 heures l'après-midi. Chaussures de marche vivement recommandées. Le midi : pique-nique tiré du sac agrémenté d'une collation chaude offerte. Une évocation historique du site sera proposée.

C Samedi 14 et dimanche 15 mars à Parfondru (02)

Venez découvrir et participer à la préservation du patrimoine naturel exceptionnel de la commune de Parfondru. Ce chantier doit donner un élan à l'action de préservation sur le terroir de Parfondru. Les bénévoles présents seront les pionniers de cette dynamique, alors rejoignez-nous nombreux. Nous avons besoin de vous. Prévenez-nous de votre participation en téléphonant au 06 88 24 79 70 (joignable tout au long du chantier). Rendez-vous : 9h30 à la salle polyvalente de Parfondru, puis sur le site. Durée : 2h30 le matin et 3 heures l'après-midi. Prévoir un pique-nique et des bottes.

C Dimanche 22 mars à Rocquemont (60)

Les larris de Baybelle constituent une des plus grandes entités de pelouse de la vallée de l'Autonne. Afin de maintenir ces milieux ouverts, le Conservatoire s'est associé à un éleveur, dont le troupeau ovin limite l'enrichissement des pelouses. Venez nous aider à mettre en place le pâturage de la saison 2008 : abattage et débroussaillage des linéaires de clôtures, ratissage, pose de clôtures, tout en découvrant le patrimoine exceptionnel qu'abritent les coteaux. Organisé en collaboration avec le propriétaire privé et la commune de Rocquemont. Rendez-vous : 10h puis 14h à l'église de Rocquemont. Durée : 2h30 le matin et 3 heures l'après-midi. Prévoyez un pique-nique et des chaussures adaptées au terrain pentu. La récompense : un goûter vous sera offert en fin de chantier !

C Dimanche 22 mars à Hangest-sur-Somme (80)

Ce coteau crayeux d'environ 20 hectares, soit l'un des plus vastes larris du département, borde la rive gauche de la vallée de la Somme et surplombe les marais d'Hangest et de Bourdon. Riche en espèces patrimoniales typiques des pelouses calcicoles (Acéras homme-pendu, Parnassie des marais...), ce larris bénéficie d'un pâturage depuis deux ans. Afin d'éviter l'invasion du larris par les frênes et maintenir les espaces de pelouse, nous vous invitons à nous prêter main forte pour couper et arracher les semis de frênes dans la partie sud-est. Organisé en partenariat avec la commune d'Hangest-sur-Somme. Rendez-vous : 9h30 au niveau du point de vue, au dessus du larris (le long de la D3). Durée : 3 heures le matin et 3 heures l'après-midi. Prévoir un pique-nique.

C Samedi 28 mars à Blangy-Tronville (80)

Aux portes d'Amiens, le Grand marais de la Queue est une des plus belles tourbières de la vallée de la Somme. On y trouve notamment le liparis de Loesel, une orchidée emblématique. Afin de favoriser le développement de cette biodiversité caractéristique, des travaux d'entretien devront être réalisés comme chaque année : couper des saules, tailler des rejets, ratifier l'herbe fauchée. Organisé en collaboration avec la commune dans le cadre de l'opération Fréquence Grenouille. Rendez-vous : 9h et 14h face à l'église.

Durée : 3 heures le matin et 3 heures l'après-midi. Prévoir des bottes et des vêtements adaptés à la météo. Le barbecue à midi, les boissons et le goûter seront offerts par le Conservatoire.

C Samedi 28 mars à Méricourt-sur-Somme (80)

Participez au 4^e chantier de restauration du Grand Marais, dans le cadre d'un projet exemplaire de réhabilitation des marais communaux. Au programme des travaux, rabattage en "têtards" de grands saules blancs et brûlage des branches. Tout au long du chantier, une séance de bagage d'oiseaux sera également présentée aux participants par un ornithologue agréé. En fin de chantier, il vous est proposé de faire une visite de l'ensemble du marais restauré en 2008 par la commune et le Syndicat de la Vallée des Anguillères. Organisé en collaboration avec la commune et la société de chasse de Méricourt-sur-Somme dans le cadre du Festival International du Film Animalier d'Albert. Rendez-vous : 9h et 14h à la Mairie de Méricourt-sur-Somme. Durée : 3h30 le matin et 3 heures l'après-midi. Bottes vivement recommandées. Le midi : barbecue offert aux participants par le Festival International du Film Animalier d'Albert.

C Vendredi 3 avril à La Chaussée-Tirancourt (80)

L'Acon est un ruisseau qui s'écoule au creux d'une petite vallée humide entretenue par un troupeau de bovins et chevaux rustiques et parsemée de mares récemment restaurées. Ces milieux aquatiques accueillent une diversité intéressante d'amphibiens (tritons, crapauds, grenouilles) que nous vous invitons à découvrir à la tombée de la nuit, dans une ambiance de réveil du printemps. Organisé en collaboration avec la commune, le parc de SAMARA et l'association Picardie Nature, dans le cadre de l'opération Fréquence Grenouille. Rendez-vous : 20h sur le parking de SAMARA (15 km au nord-ouest d'Amiens). S'il pleut, la sortie pourra être remplacée par un diaporama sur les amphibiens. Durée : 2 heures. Bottes et lampe torche indispensables.

C Samedi 4 avril à Fleury

Partez à la découverte des amphibiens et de leur lieu de vie aux étangs de la Grande Ramée, en Forêt de Retz. Organisé par l'Office National des Forêts (ONF) en collaboration avec le Conseil Général de l'Aisne et le Conservatoire, dans le cadre de l'opération Fréquence Grenouille. Inscription auprès de l'ONF au 03 23 96 00 95.

C Samedi 4 et dimanche 5 avril à Monchy-Saint-Eloi (60)

Aux portes de Creil, dans la vallée de la Brèche, le Marais de Monchy-Saint-Eloi est une ancienne tourbière alcaline aujourd'hui boisée. Soucieuse de son patrimoine naturel, la commune de Monchy-Saint-Eloi a entrepris une démarche de préservation en partenariat avec le

Conservatoire et l'Office National des Forêt (ONF). Au cours de ce chantier, vous nous aiderez à poursuivre les travaux de restauration du marais par des travaux de bûcheronnage et de débroussaillage. Organisé en collaboration avec la commune de Monchy-Saint-Eloi, l'ONF et la Société communale de chasse, dans le cadre de l'opération Fréquence Grenouille. Rendez-vous : 9h30 et 14h à la Mairie de Monchy-St-Eloi. Durée : 2 heures le matin et 3 heures l'après-midi. Pour les personnes restant sur la journée, nous proposons de partager un pique-nique collectif constitué de vos spécialités culinaires ! Prévoir des bottes et des vêtements chauds.

S Vendredi 10 Avril à Beauvais (60)

Au cœur de la vallée alluviale du Thérain, le marais de Saint-Just, d'une cinquantaine d'hectares, s'inscrit au cœur d'un ensemble de milieux naturels composés de plans d'eau et de mares récentes, de zones humides et boisements. Partez en sortie nocturne à la découverte des batraciens de la région et apprenez à les reconnaître. Organisé par la ville de Beauvais en collaboration avec le Conservatoire, dans le cadre de l'opération Fréquence Grenouille. Rendez-vous : 20h30 à l'Ecospace de la Mie au Roy, 136 rue de la Mie au Roy à Beauvais. Durée : 2h30. Prévoyez des bottes, des vêtements chauds ainsi qu'une lampe de poche. Réservation nécessaire auprès de Nadège JUQUIN de la ville de Beauvais (Tél. 03.44.80.87.27. ou 06.15.54.46.81.)

S Samedi 11 avril au Plessier-sur-Bulles (60)

Le larris du Plessier-sur-Bulles est typique des larris crayeux du plateau picard, composé de pelouses ouvertes et de formations de genévriers. Afin de préserver ces milieux ouverts, le Conservatoire s'est associé à un éleveur, dont le troupeau ovin limite l'enrichissement des pelouses. Venez découvrir ce paysage unique et les richesses qu'il abrite ! Organisé en collaboration avec la commune du Plessier-sur-Bulles, les éleveurs locaux et la société de chasse. Rendez-vous : 10h au parking de la mairie. Durée : 2h30 environ. Prévoir des chaussures adaptées au terrain pentu.

S Dimanche 12 avril à Versigny (02)

Le sol à une mémoire. Le Saviez-vous ? Venez découvrir la Réserve Naturelle des landes de Versigny et ses trésors, cachés un temps et remis en lumière grâce à une gestion écologique. Qui pouvait s'imaginer que sous les taillis de bouleaux, sous la lande abandonnée depuis près de cinquante ans sommeillaient, à quelques centimètres sous le sol, les graines de Callune, de Bruyères et même de plantes carnivores qui attendaient leur heure pour germer ? Cette aventure vous sera comptée au travers d'une balade à la découverte de la biodiversité, au sein d'un paysage en renouveau. Organisé dans le cadre du Festival de l'Oiseau et de la Nature - Sortie payante (7 € / adulte et 3,5 € / enfant) Réservation obligatoire sur <http://www.festival-oiseau-nature.com> Rendez-vous : 10h à la mairie de Versigny. Durée : environ 2h30. Distance : 1,5 km environ

S Dimanche 12 avril à Saint-Aubin-Montenoy (80)

La floraison pourpre des anémones pulsatilles marque le réveil printanier des larris. A une vingtaine de kilomètres au sud-ouest d'Amiens, la Montagne de Montenoy présente l'une des plus belles populations de Picardie. Sébastien, Conservateur bénévole, vous fera découvrir le site et sa gestion, conduite depuis une dizaine d'années. Organisé en collaboration avec la commune. Rendez-vous : 14h à la Mairie. Durée : 2h30. Prévoir des chaussures de marche.

I Consultez le calendrier nature sur notre site internet :

- www.conservatoirepicardie.org et n'oubliez pas les nombreuses manifestations du printemps :
- la 15^e opération Fréquence Grenouille, du 1^{er} mars au 30 avril : 300 animations sur tout le territoire (www.enf-conservatoires.org).
- la Semaine du Développement Durable, du 1^{er} au 7 avril (www.developpement-durable.gouv.fr)
- le 18^e Festival de l'Oiseau et de la Nature, du 18 au 26 avril (www.festival-oiseau-nature.com)
- le Festival Nature en Bray, les 25 et 26 avril à Buicourt (60)
- la 3^e Fête de la Nature et l'Oise Verte et Bleue, les 16 et 17 mai.

Les actions menées par le Conservatoire sont permises par le soutien et la participation des adhérents, des donateurs et des bénévoles ainsi que par la collaboration et l'aide de différents partenaires dont :



ainsi que des communes et des structures intercommunales, des fondations ...