



Conservatoire  
d'espaces naturels  
Nord - Pas-de-Calais



# INSITU

SEPTEMBRE 2014

NUMÉRO SPÉCIAL



*ans*

2004  
34 sites gérés pour 471 ha



2009  
59 sites gérés pour 1272 ha



2014  
89 sites gérés pour 1844 ha



- Coteau calcaire
- Gîte à chiroptères
- Landes et forêts
- Milieu artificialisé
- Milieu dunaire
- Site géologique
- Zone humide
- Principales villes de la région

0 7,5 km

Sources : CEN, 1994-2013  
 BD Parcellaire®(IGN Paris 2009)  
 Fonds de carte : BD ALTI®(IGN Paris 2009)  
 SIGALES, 2009  
 Réalisation : CEN, 2014

en gras : les Réserves naturelles régionales

RNN : Réserve naturelle nationale de la grotte et des pelouses d'Acquin-Westbécourt et des coteaux de Wavrans-sur-l'Aa et coteaux d'Elnes

# Edito

Avoir 20 ans est une étape forte. Le Conservatoire d'espaces naturels a aujourd'hui cette force profonde d'avoir 20 ans. Il se nourrit de cette histoire récente et imagine chaque jour tout le chemin qui lui reste à parcourir pour Connaître, Protéger, Gérer et Valoriser une nature qui a beaucoup souffert dans notre région.

Il s'agit donc d'un moment important de notre association, un moment qui permet de se retourner et de voir le travail accompli, les espaces préservés et gérés, les espèces qui vont mieux grâce à nous, les projets qui ont vu le jour, les partenariats qui sont nés. Au travers de ce numéro spécial nous avons voulu donner la parole simplement à ceux qui ont porté le conservatoire sur les fonts baptismaux, à ceux qui l'ont vu et fait grandir, à celles et ceux qui le font vivre chaque jour plus fort. Il manquera la parole donnée au Grand Rhinolophe, au Dectique verrucivore, à la Spiranthe d'automne ou au Bel Argus... Ils sont notre motivation, le moteur du Conservatoire, chaque réussite, aussi symbolique soit-elle, est un carburant nouveau pour notre action.

Alors 20 MERCI à vous tous, adhérent individuel ou associatif des premiers jours ou nouvel arrivant, partenaires institutionnels qui nous confirmez votre confiance, partenaire privé motivé par nos actions désintéressées en faveur de la nature, élus locaux avec qui nous franchissons des étapes importantes pour la nature et les habitants de la région.

Au travers de ce numéro spécial 20 ans, nous vous proposons de redécouvrir le Conservatoire d'espaces naturels, en passant par 20 faits marquants, 20 espèces emblématiques et 20 témoignages.

A bientôt.



*Luc Barbier, Président du Conservatoire  
d'espaces naturels du Nord et du Pas-de-Calais*



20 dates



20 espèces



20 témoignages

## IN SITU

Lettre d'information du Conservatoire d'espaces naturels du Nord et du Pas-de-Calais

152 boulevard de Paris - 62190 Lillers - tél. : 03 21 54 75 00 - fax : 03 21 54 56 07

courriel : [contact@cen-npdc.org](mailto:contact@cen-npdc.org) - [www.cen-npdc.org](http://www.cen-npdc.org)

ISSN : 1295-3717, dépôt légal à parution

Impression sur papier Satimat green - Imprimerie Delezenne

**Mise en page** : Florence Dabin

**Directeur de la publication** : Luc Barbier

**Rédacteur en chef** : Eric Dewever

**Comité de lecture** : Luc Barbier, Daniel Haubreux, Vincent Santune, Jean-Marc Valet et Alain Ward.

**Crédits photo** : E. Dewever, T. Cheyrezy, B. Gallet, E. Legrand, J.P Pépin, J. Cauvin, P. Pulce, J.A Jorant, Naturparif, S. Gougau, G. San Martin, F. Schwaab, E. Tremel, L. Brady, P. Recourt, J.L Cornu, CEN, J.M Szczyt, V. Santune, S. Declercq, P. Pavy, A. Simon, M. Pirot, S. Bezille, J.L Corsin, C. Guicheret, DREAL, G. Rey, A. Janczak



## 1994 Création

Voici l'acte fondateur du Conservatoire des sites naturels du Nord et du Pas-de-Calais : la publication au journal officiel le 2 novembre 1994.

Créé par six associations régionales et grâce à l'appui de l'État et du Conseil régional, le Conservatoire a, depuis, passé de nombreux caps avec succès.

## Utriculaires

Ce sont des plantes aquatiques carnivores. Les utriculaires tirent leur nom du fait qu'elles portent de petites vésicules sur leurs feuilles qui permettent la capture des proies par aspiration. En région 3 espèces sont signalées : l'Utriculaire naine (*Utricularia minor*) inféodée aux marais arrières littoraux, l'Utriculaire citrine (*Utricularia australis*) et l'Utriculaire commune (*Utricularia vulgaris*).

Ces 3 espèces patrimoniales en région sont inféodées aux eaux de bonne qualité non polluées et souvent riches en carbone mais pauvres en matières nutritives. On retrouve ces espèces sur plusieurs sites en gestion ou sites d'intervention du Conservatoire comme la ZPS de Balançon, le Marais de Villiers, la RNR des Marais de Cambrin, Annequin, Cuinchy et Festubert.

## 10 ans de partenariat avec l'Agence de l'Eau Artois-Picardie.

Après de nombreux échanges, tant au niveau local que régional, le Conservatoire d'espaces naturels du Nord et du Pas-de-Calais et l'Agence de l'Eau Artois-Picardie se sont engagés ensemble autour d'un objectif commun : préserver et gérer les zones humides, milieux fragiles mais utiles aux hommes par leurs valeurs patrimoniales, culturelles et économiques.

Depuis, ce partenariat s'est poursuivi et renforcé. Le Conservatoire d'espaces naturels du Nord et du Pas-de-Calais et l'Agence de l'Eau Artois-Picardie ont planifié leurs efforts, tant techniques que financiers, pour mettre en oeuvre ces politiques à travers 2 conventions cadres portant sur 2007-2012, puis 2013-2018. Cela permet aux deux structures d'échanger leurs données et leurs connaissances en permanence et de favoriser l'élaboration de politiques de gestion adaptées à nos territoires. Souhaitons que ce partenariat puisse se poursuivre encore de nombreuses années !

Olivier Thibault, Directeur de l'Agence de l'Eau Artois-Picardie

## Lucine

La Lucine (*Hamearis lucina*) est un papillon printanier exceptionnel en région, observé uniquement à l'extrémité est de l'Avesnois, essentiellement sur les monts de Baives et de Bailièvre. Ces sites constituent la limite ouest d'une longue bande calcaire appelée Calestienne, se prolongeant sur 130 km jusqu'aux environs de Liège.

La Lucine est également observée ponctuellement dans les forêts de l'Abbé Val-Joly et Trélon. Sur les monts de Baives et de Bailièvre, elle occupe des milieux ouverts constitués de prairies maigres bocagères et de pelouses sèches buissonnantes où les femelles pondent leurs œufs en petits groupes sous les feuilles de primevères, lesquelles sont ensuite consommées par les chenilles.



## “ De tout coeur avec vous.

Depuis 20 ans, le Conservatoire d'espace naturels du Nord et du Pas-de-Calais existe et s'investit. Il s'engage pour la sauvegarde de ce patrimoine, la nature, qui fait d'une région sa beauté, sa personnalité et qui marque parfois son histoire.

Un grand coup de chapeau à tous les membres de ce Conservatoire, pour leur engagement et leur enthousiasme. Ils permettent à leur région de garder sa richesse naturelle et de l'entretenir pour les générations futures.



*Evelyne Dhéliat, Présentatrice sur TF1 et auteur de  
« C'est bon pour la planète ! » - Calmann-Lévy*

## 1995 Premier site protégé

Fondement de l'action conservatoire, la protection et la gestion de sites naturels a débuté avec une convention sur les 20 hectares du communal de Sorrus en 1995. Au 1<sup>er</sup> janvier 2014, le Conservatoire d'espaces naturels intervient par maîtrise foncière ou d'usage sur 89 sites pour près de 1850 hectares.





## Locustelle luscinioïde

Il s'agit d'un passereau paludicole dont la présence est souvent révélée par son chant caractéristique. Vulnérable dans la région, cette espèce est considérée comme en danger d'extinction au niveau national. D'après la littérature, l'espèce colonise principalement les grandes roselières à Roseau commun, mais elle s'installe également dans les formations à grandes laïches et les zones à massettes. Elle recherche souvent les fouillis de végétation, mais elle peut nicher dans les roselières pures à Roseau commun à condition d'y trouver des enchevêtrements de vieux roseaux pour installer son nid. L'espèce niche sur plusieurs sites gérés par le Conservatoire notamment en vallée d'Authie (Marais de Roussent) et en plaine maritime picarde (Marais de Villiers, ZPS de Balançon).



## 1995 Premier salarié

En novembre 1995, le premier salarié est embauché. Petit à petit, l'équipe s'est étoffée en parallèle du développement de l'association et des partenariats.

Ce sont désormais 32 personnes qui composent l'équipe permanente et embrassent toutes les compétences nécessaires à la mise en œuvre des missions de notre association.

## “ Un acteur devenu essentiel et irremplaçable.



Il y a 20 ans, la plupart des régions de France étaient pourvues de Conservatoires des sites, qui menaient tambour battant des opérations indispensables de préservation des sites les plus prestigieux de leur région, mais dans ce « grand Nord », fortement agricole et urbanisé, rien encore. Malgré des réticences - voire des oppositions - les associations fondatrices ont jugé que le Conservatoire serait un outil complémentaire très utile aux dispositifs existants.

A l'heure où notre société se cherche et où le vivre ensemble est parfois malmené, le Conservatoire, au-delà des valeurs portées par son engagement pour le droit à la vie sauvage, est aussi un exemple de partage, de synergie et de complémentarité, bref, une illustration de la socio-diversité aussi nécessaire à l'accomplissement de l'être humain que la biodiversité qui l'entoure et le nourrit.

*Frédéric Hendoux, Président du CEN de 1994 à 2001*

## “ Le professionnalisme et la motivation du Conservatoire sont ses forces.

La Société de botanique du nord de la France (SBNF) fédère depuis 1947 tous les passionnés de botanique qui sillonnent nos campagnes et nos forêts, constituant ainsi la connaissance passée et actuelle de la répartition des espèces végétales de nos régions. La SBNF a fait le constat de l'intérêt et de la nécessité de gérer les espaces naturels pour préserver notre patrimoine végétal régional : pour de multiples raisons, laisser faire la nature, souvent, ne suffit plus.

La création du Conservatoire d'espaces naturels, dont elle est à l'origine avec d'autres structures, s'est imposée et c'est avec une grande satisfaction que nous constatons aujourd'hui les résultats obtenus, dont certains sont spectaculaires comme la réapparition d'espèces disparues depuis plusieurs décennies.

*Jean-Marc Valet, Secrétaire général de la SBNF*

### Dectique verrucivore

Il s'agit de la plus imposante espèce de sauterelle que l'on peut observer dans la région (entre deux à quatre centimètres de long). Son nom viendrait d'une légende qui voudrait qu'elle ait la faculté de débarrasser des verrues... Typique des pelouses montagnardes, des coteaux calcaires et des landes, elle apprécie les végétations en mosaïque où des zones à végétation dense jouxtent le sol nu bien exposé au soleil.

En régression dans tout le nord-ouest de l'Europe, elle se maintient dans le Nord – Pas-de-Calais uniquement sur la Réserve naturelle nationale de la grotte et des pelouses d'Acquin-Westbécourt et des coteaux de Wavrans-sur-l'Aa, gérée par le CEN. Les derniers résultats du suivi de l'espèce font état d'une population avoisinant la centaine d'individus.



### 1996 Première Réserve naturelle

En 1996, le Conservatoire devient gestionnaire de sa première Réserve naturelle, la Pâturage Mille Trous à Auxi-le-Château. Les réserves sont un des outils de protection réglementaire les plus puissants pour les espaces naturels. Gestionnaire ou co-gestionnaire de 19 réserves naturelles à ce jour, c'est tout naturellement que notre association s'est investie dans le réseau Réserves naturelles de France dont elle en assure la présidence depuis 2013.





## Grand Rhinolophe

Chauve-souris de grande taille au nez en forme de fer à cheval, qui lui vaut son nom et par lequel elle émet et réceptionne des ultrasons pour chasser et se déplacer, elle est observée en période hivernale suspendue aux plafonds de cavités humides à températures stables. De nombreux sites du Pas-de-Calais gérés par le Conservatoire l'accueillent au cours de son hibernation : dans le Boulonnais, le Calaisis et le Montreuillois. Cette espèce qui se nourrit de coléoptères et de papillons de nuit, les chasse le plus souvent à l'affût en se suspendant aux branches. Elle apprécie donc les milieux bocagers présentant des haies hautes et des prairies pâturées. Une seule colonie de reproduction est connue à ce jour dans la région. Ce site localisé dans les remparts de Montreuil-sur-Mer est géré par le Conservatoire.

## Un partenariat exemplaire !



Posséder un riez géré par le Conservatoire est une véritable bénédiction pour une petite commune rurale. Cela lui permet de valoriser son territoire, de garantir la pérennité de sa Réserve, ce qui est essentiel, mais aussi de bénéficier d'un grand nombre d'actions permettant à sa population de s'approprier ce merveilleux site : gestion partagée, animations scolaires, chantiers de bénévoles pour parfaire le pâturage des moutons et des chèvres, élaboration d'un guide de randonnées et création de l'évènement-phare de notre partenariat : la Transhumance de mai qui déplace des centaines de personnes sensibles à cette action écologique.

Mon plus grand honneur ? Que mes élèves aient reçu des mains du Président de la Fédération des conservatoires de France « la pensée sauvage » qui honore les plus belles actions environnementales du pays.

*Daniel Melin, Maire de Nœux-les-Auxi*

## 1996 Premier exploitant agricole



En 1996, le CEN signait le premier contrat de partenariat agricole sur le 4<sup>e</sup> site géré : les prairies de l'Yser. 18 ans plus tard, nous sommes au cinquième renouvellement de la convention sur ce site, avec le même exploitant, pour la fauche et le pâturage d'un peu plus de 1 hectare.

En 2014, 20 ans après sa création, le CEN signe désormais 44 partenariats avec 37 exploitants agricoles sur 29 sites (soit un tiers des sites gérés), représentant environ 285 hectares, pâturés ou fauchés. Par ailleurs, une dizaine de sites sont occupés dans le cadre d'un fermage par une quinzaine d'exploitants. Preuve, s'il en est, que préservation du patrimoine naturel et agriculture ont un bel avenir commun devant eux...





## Spiranthe d'automne

C'est une petite orchidée très discrète que l'on retrouve au sein des coteaux calcaires. Comme son nom l'indique, on l'observe tard en saison, les premiers pieds se développant au début du mois de septembre. Ses petites fleurs blanches, disposées en hélice serrée et dense sont caractéristiques de l'espèce. Elle se développe exclusivement en milieu très ouvert car elle ne supporte pas la concurrence. L'espèce est aujourd'hui en danger d'extinction et les principales populations de la région bénéficient d'actions de conservation de la part du Conservatoire d'espaces naturels (Coteaux des Riez de Noeux-les-Auxi et de Wavrans-sur-l'Aa, classés en Réserve naturelle)..



## 1997 Premier plan de gestion

Un plan de gestion, mais qu'est-ce que c'est ?

C'est un document qui synthétise la connaissance sur le patrimoine naturel présent sur un site, mais pas seulement... Il doit permettre de comprendre pourquoi ces espèces ou habitats sont présents et quels sont les éléments importants pour les conserver (comme un pâturage extensif). Le plan de gestion recense également les usages en cours et leurs interactions avec la conservation du patrimoine naturel. Enfin, il définit des priorités afin de proposer un programme d'action à 5 ans en se basant sur des objectifs de protection de la biodiversité définis sur le long terme. Toute cette démarche se fait dans le cadre d'une concertation avec les acteurs du territoire et le Conservatoire d'espaces naturels.



## “Deux partenaires indissociables.

Depuis 47 ans, le GON collecte des données sur la faune régionale, indigène et introduite. Du point de vue de la connaissance et de la validité des données recueillies, c'est incontestablement la structure régionale qui a le plus de compétences dans ce domaine, compétences reconnues par l'Etat et la Région qui lui ont confié l'animation du pôle faune du RAIN. Chacun reconnaît qu'on ne protège bien que ce que l'on connaît bien. Si le GON est un organe de connaissance, il lui manque le volet gestion apporté par les compétences du Conservatoire.

Cette complémentarité mise en place il y a 20 ans, et renforcée par la création du CFR par le GON et le CEN en 2010, fait de ces deux structures des partenaires indissociables dans le cadre de la protection de la biodiversité.



*José Godin, Président du GON*

## “Préserver un bien commun : notre patrimoine naturel.”



Arrivé presque par hasard en janvier 1997, je me retrouve quelques années plus tard à témoigner pour les 20 ans du Conservatoire d'espaces naturels. Tâchons de garder une certaine objectivité. Le Conservatoire c'est un engagement de tous les jours à relever des défis, parfois improbables. C'est un cocktail réussi mélangeant la motivation d'une équipe permanente très professionnelle, l'investissement quotidien d'administrateurs et de bénévoles et la confiance renouvelée de partenaires de plus en plus nombreux. Dialogue, capacité d'adaptation, qualité sont quelques uns des mots clés qui gouvernent notre action dans le souci de servir l'objet de l'association avant toute autre considération. Ouvrons désormais un nouveau chapitre pour les 20 prochaines années qui s'annoncent tout autant riches.

*Vincent Santune, Directeur du CEN*



## 1999 Cap des 100 adhérents

Association loi 1901, le Conservatoire s'appuie sur l'engagement de ses bénévoles et de ses adhérents. La barre des 100 adhérents a été atteinte dès 1999 pour atteindre en 2012 près de 550 membres et sympathisants.

Rappelons que les dons et cotisations sont affectés à l'acquisition de terrains et que l'objectif visé est de 1000 adhérents-sympathisants en 2017.



## Vipère péliade

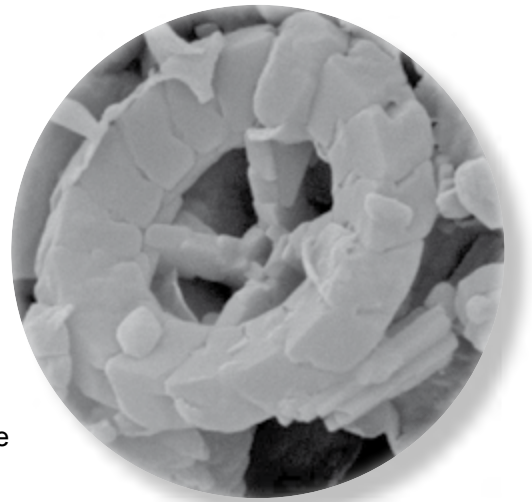
Serpent de petite taille, la Vipère péliade est une espèce très discrète qui peut être observée en région uniquement dans le département du Pas-de-Calais. Elle est observée sur des coteaux calcaires, des landes, des voies de chemin de fer désaffectées et des friches. Elle affectionne les habitats naturels complexes composés de végétations hautes et denses comme les arbustes et de végétations basses et rases comme les pelouses. Elle est présente sur deux sites d'actions du Conservatoire : un dans le Montreuillois et un autre dans le Ternois. L'espèce classée comme assez rare en région fait actuellement l'objet d'un plan d'action régional animé par le Conservatoire en partenariat avec des gestionnaires, des associations et des naturalistes régionaux.

## Pépins de pierre

Pépins de pierre ? Pour traduire coccolithes.

Ça ne vous avance pas ? Alors imaginez...

Il y a 80 millions d'années, des algues unicellulaires flottant en masse dans une mer chaude, calme et très vivante, qui occupait notre région à cette époque. Ces algues microscopiques se protégeaient en sécrétant de petites plaques de calcaire, les coccolithes. Leur nom ? Les coccolithophoridés, traduisons organismes « qui portent des pépins de pierre ». Longtemps après la mort de ces algues, lentement et sur plusieurs millions d'années, les coccolithes accumulés par milliards au fond de la mer se sont transformés en roche : la craie. Une roche très répandue dans le nord de la France et en Europe qui, pourtant, a une origine microscopique : les « pépins de pierre ».



## “ Une initiative soutenue par le Conseil régional depuis le commencement ! ”

Avec moins de 13% d'espaces naturels sous fortes pressions, le Nord - Pas-de-Calais appelait de ses vœux une structure pour protéger ses réservoirs de biodiversité. Ce souhait se concrétisa en 1994 avec la création du Conservatoire des sites naturels du Nord et du Pas-de-Calais.

Devenu au fil des années un acteur incontournable de la biodiversité en région en gérant 89 sites avec créativité, souplesse et réactivité, le CEN s'inscrit pleinement dans la stratégie régionale pour la biodiversité et contribue au Plan forêt régional, au Plan de restauration et réintroduction des espèces, comme au développement des RNR dont 19 sur 26 sont sous sa gestion. Merci !



*Emmanuel Cau, Vice-président du Conseil régional Nord-Pas de Calais*

## 2003 Première acquisition

Le premier achat de terrain en 2003 concernait une parcelle du coteau calcaire d'Elnes, dans la vallée de l'Aa. La politique d'acquisition foncière s'est ensuite développée et le Conservatoire est à ce jour propriétaire de 313 hectares. La protection foncière permet d'assurer la pérennité de la vocation des terrains en espaces naturels.



# 2004 Congrès

Le Conservatoire d'espaces naturels du Nord et du Pas-de-Calais est membre du réseau national des Conservatoires qui regroupe actuellement 29 membres (21 conservatoires régionaux et 8 départementaux).

En 2004, nous avons accueilli le congrès des Conservatoires à Ambleteuse. Moment fort, le congrès symbolise la richesse des échanges et toute la plus-value à travailler en réseau.



## Cigogne blanche

Ce grand oiseau est contraint, de part sa taille, à construire son nid dans des lieux hauts et découverts, faciles d'accès. La cigogne privilégie les prairies herbeuses pour trouver son alimentation, les terres cultivées, souvent aux abords des cours d'eau, ainsi que les zones inondables. Son régime alimentaire varie selon la saison, l'endroit et la disponibilité des proies, les plus courantes étant les insectes. L'industrialisation et les changements des pratiques agricoles entraînent son déclin au XIX<sup>e</sup> siècle.

Depuis, l'espèce a été réintroduite dans de nombreuses régions. Alors qu'elle était considérée en 1988 comme « quasi menacée » par l'Union internationale pour la conservation de la nature, elle est, depuis 1994, considérée comme de « préoccupation mineure ».



## “ 20 ans déjà ! ”

Quel chemin parcouru depuis sa naissance alors que les bureaux étaient localisés dans la pépinière de la technopole de Villeneuve d'Ascq ! Qui aurait imaginé une telle évolution à l'époque ? Désormais confronté à de nouveaux enjeux en Nouvelle Calédonie, je me remémore avec plaisir la Réserve naturelle volontaire du vallon de la Petite Becque, mon premier lien avec le Conservatoire et l'implication sans faille de cette association à préserver le moindre espace de nature digne de notre attention.

Face aux défis, le Conservatoire s'est développé, mobilisant de plus en plus de personnes passionnées ou simplement désireuses que la nature soit considérée à sa juste valeur, sa juste grandeur. Suivant de loin son évolution, je suis fier de l'avoir accompagné sur un bout de chemin et ne peut que lui souhaiter de le poursuivre pour les 20 prochaines années et au delà, au plus grand bénéfice de la nature et des hommes qui en dépendent.



*Fabrice Cugny, Président du CEN de 2001 à 2005*

## Une mygale dans une chaussette !

Non ce n'est pas le titre d'un conte pour enfant. Il s'agit bel et bien d'une araignée répondant au doux nom d'*Atypus affinis*. Elle fait partie de la famille des mygales et réside sous nos latitudes. Elle vit dans un tube de soie (la fameuse chaussette) installé dans un terrier qui peut faire une vingtaine de centimètres.

Présente sur la Réserve naturelle régionale des Riez de Noeux-les-Auxi, notre inoffensive mygale est rare dans le Nord - Pas-de-Calais. Elle est notamment connue sur le littoral, dans les milieux dunaires, et sur certains coteaux calcaires du Boulonnais.



“ Nous avons appris un peu plus sur la nature et nous sommes rendus utiles.

Adhérent depuis plusieurs années auprès du CEN, j'ai pu apprécier, au fil du temps, le professionnalisme qui l'anime. Je suis passé de spectateur à bénévole actif lors de mon départ en retraite. Mon épouse m'accompagne pour la tenue des stands et c'est encore plus convivial pour moi. Ces journées d'animation ne sont jamais tristes : le personnel est des plus sympathiques.

Mais c'est surtout auprès du public que la journée trouve sa richesse. Les lieux des manifestations sont variés et les visiteurs sont d'autant plus différents. Le visiteur de l'Avesnois n'est pas celui du bassin minier... Nous apportons réellement des informations au public, petits et grands sont intéressés. La manifestation terminée, nous sommes certes fatigués mais toujours enchantés !



*Pascal Dejardin, Bénévole*

## 2005 Fête de la transhumance

Depuis 9 ans, le Conservatoire organise, conjointement avec la commune de Noeux-les-Auxi, la transhumance des moutons et des chèvres vers la Réserve naturelle régionale des Riez de Noeux-les-Auxi. Cette manifestation est l'occasion de faire connaître les traditions rurales autour de la transhumance, de découvrir un cœur de nature ainsi que les richesses patrimoniales. Les moutons et les chèvres sont en effet de véritables tondeuses écologiques. Leur intervention évite l'embroussaillage du site et favorise de nombreuses espèces animales et végétales : des dizaines d'orchidées, dont l'Ophrys araignée ou l'Ophrys mouche, des papillons...





## Houblon

C'est une plante grimpante commune en région que l'on retrouve au sein des haies et des boisements frais. Il s'agit d'une plante monoïque, c'est-à-dire qu'il y a des plants femelles et des plants mâles. On reconnaît facilement l'espèce à ses feuilles rappelant la vigne et aux cônes pendants caractéristiques des plants femelles (on retrouve sa silhouette sur le logo du Conservatoire !). Ce sont ces cônes qui, arrivés à maturité, sont utilisés pour aromatiser la bière. La résine odorante qui les entoure, appelée lupuline, lui apporte son amertume et des propriétés aseptisantes et conservatrices. Le houblon est ainsi cultivé dans le nord et l'est de la France sur des perches-tuteurs de plusieurs mètres de haut.



## 2006 Arrivée à Lillers

L'arrivée du Conservatoire à Lillers date de 2006. A ses débuts, l'association a été accueillie dans une pépinière d'entreprise à Villeneuve d'Ascq, puis a installé ses bureaux à Wambrechies avant de décider de recentrer un peu plus son positionnement par son implantation à Lillers. De nouveaux locaux d'accueil sont prévus, bâtiments qui permettront également d'abriter l'équipe du Groupe ornithologique et naturaliste, toujours à Lillers.

## “ Une composante minérale dans l'activité du Conservatoire.



L'action conjointe de la SGN, société savante dédiée à l'étude de la géologie en général, et du Conservatoire d'espaces naturels, a construit depuis 20 ans, une série d'initiatives ambitieuses de promotion, de connaissance de la géologie et de protection du patrimoine géologique régional. Les plus récentes : l'inventaire régional du patrimoine géologique mené auprès de la DREAL, l'édition conjointe du livre « *Des roches aux paysages dans le Nord – Pas-de-Calais — Richesse de notre patrimoine géologique* » ou la programmation du festival « Affleure de roche ».

Aujourd'hui la poursuite des travaux d'inventaire et la signature d'une convention de partenariat nous offrent de nouvelles opportunités d'aller plus loin dans la définition d'un plan d'action régional et le développement de projets partagés.

*Alain Blieck, Directeur de publication de la SGN*



## “ 20 ans après, la réussite du Conservatoire est complète.

En 1989, Emile Vivier, alors président de notre fédération, fit naître le projet de créer dans la région une structure de gestion d'espaces naturels ayant pour seul objectif la protection et la restauration des sites naturels régionaux.

En 1994, le Conservatoire des Sites du Nord et du Pas de Calais prit corps en réunissant les compétences naturalistes régionales dans un Conseil d'administration où siègent deux représentants de Nord Nature Environnement. Une vraie réussite pour cette association : l'indépendance de décision prévue à l'origine est préservée et le nombre important de sites en gestion témoigne du travail accompli.



*Jacqueline Istas, Présidente de Nord Nature Environnement*

## Murin des Marais

Petite chauve-souris présente dans le nord et l'est de l'Europe, elle est régulièrement observée en France essentiellement dans le Nord - Pas-de-Calais. De ce fait, elle est considérée comme rare dans notre région. En hiver, elle est observée dans quelques sites d'hibernations situés à l'ouest de Saint-Omer dans des carrières et des bunkers. Deux sites gérés par le Conservatoire sont occupés occasionnellement par le Murin des marais au cours de la période hivernale. En période estivale, le Murin des marais peut être observé en action de chasse au-dessus de canaux et de watergangs à la poursuite d'insectes qui constituent son régime alimentaire. Il y a moins de deux ans, la première colonie de reproduction de l'espèce en France a été découverte dans le Dunkerquois.



## 2006 Chantier Interreg : volontaires sans frontière...

En mars 2006, dans le cadre d'un programme Interreg entre la France et l'Angleterre, nous étions une trentaine de Français à traverser la Manche pour prêter main forte à nos voisins pour la restauration écologique d'une forêt ancienne et d'un coteau calcaire. En octobre 2006, match retour, les volontaires du Kent Wildlife Trust étaient venus en force un week-end pour travailler sur une lande et un coteau calcaire gérés par le CEN. Expérience utile, enrichissante, et volontaires enthousiastes ne pouvaient qu'encourager à reconduire ce projet.

Dans le cadre d'un nouveau programme Interreg, les Anglais sont revenus un week-end en octobre 2013 pour débroussailler un coteau calcaire. A leur tour, les Français prendront le ferry en octobre prochain pour travailler sur les pelouses calcaires proches de Douvres. Les volontaires ne manquent pas ! Le chantier est déjà complet ! La biodiversité n'a pas de frontière ! A quand les prochains échanges ?



## Azuré bleu céleste



L'Azuré bleu céleste ou Bel argus (*Polyommatus bellargus*) est un petit papillon dont les mâles sont d'un bleu intense. Il vole uniquement sur les pelouses calcaires de l'ouest du Pas-de-Calais et est ainsi considéré comme rare en région, même si certains sites comme les coteaux de Dannes-Camiers ou encore les Riez de Noeux-les-Auxi peuvent accueillir de florissantes populations. Les chenilles ont la caractéristique d'être fréquemment « visitées » par des fourmis, même si cette association reste facultative, contrairement à d'autres espèces de papillons. En effet, les chenilles secrètent un liquide sucré que viennent lécher les fourmis qui, en échange, protègent la chenille contre les insectes parasites et autres prédateurs.

## 2009 Des roches aux paysages dans le Nord - Pas-de-Calais



Après avoir réalisé conjointement l'inventaire régional du patrimoine géologique, la Société géologique du Nord et le CEN ont imaginé de valoriser ce travail et ses résultats dans un ouvrage grand-public, très didactique et illustré. Il raconte les roches, les paysages, les sites exceptionnels, connus ou plus confidentiels. Il nous apporte un autre regard sur la région. Paru en 2009, « Des roches aux paysages » a été diffusé à près de 1 500 exemplaires dans la région, en France et à l'étranger, auprès de nos adhérents, de nos partenaires, d'enseignants ou de particuliers. Les 250 derniers exemplaires seront offerts dès la rentrée prochaine pour nos lycéens. Un don commun fait à l'Académie de Lille au bénéfice des centres documentaires des lycées de la région. La réussite d'une collaboration de 20 ans déjà !

*Des roches aux paysages dans le Nord - Pas-de-Calais - Richesse de notre patrimoine géologique - Robaszynski F. & Guyétant G. (coord), 2009 - 152 pages*

## “ Un partenariat mis en place depuis de nombreuses années.



Le Département du Nord au titre de sa politique Espaces Naturels Sensibles est propriétaire et gestionnaire de 3500 ha de milieux naturels d'intérêt européen, national ou régional. Les interventions conjointes avec le Conservatoire se font en complémentarité et permettent une meilleure sauvegarde des espèces patrimoniales, protégées ou non, ainsi que des habitats prioritaires.

Protéger passe également par des actions d'inventaire et d'éducation permettant une meilleure connaissance et un respect des sites et des espèces. Les différents programmes développés doivent l'être dans un perpétuel souci d'échange de savoir-faire permettant de mutualiser les outils de chaque structure et ainsi créer des leviers à l'échelle régionale.

*Patrick Kanner, Président du Conseil général du Nord*



# 2011 Changement d'identité visuelle

En cohérence avec l'agrément des Conservatoires d'espaces naturels inscrit dans la loi Grenelle 2, l'association change de nom, devient le Conservatoire d'espaces naturels du Nord - Pas-de-Calais et se dote d'une nouvelle identité visuelle. Afin de renforcer l'image et la lisibilité de l'ensemble du réseau, le Conseil d'administration de la Fédération a choisi un nouveau logo pour le réseau, déclinable graphiquement par chacun des CEN, fruit d'une large consultation nationale. Dans le Nord - Pas-de-Calais, l'emblème retenu sera la feuille et le fruit de Houblon...



“ Bon anniversaire et bon vent pour cette nouvelle décennie qui s'ouvre !

Mon aventure avec le Conservatoire a commencé un peu avant la naissance de celui-ci, lorsque le professeur Vivier (fondateur de Chico Mendès) nous proposa, à J. Malécha et moi-même, de rédiger les statuts d'un futur conservatoire régional des sites, à l'image de ce qui se faisait dans d'autres régions. Nous avons mené celui-ci jusqu'à sa première assemblée générale, sans toutefois souhaiter, l'un comme l'autre, en prendre la présidence.

Je m'y suis résolu en 2005 et ai fait de mon mieux pour faire progresser l'association, garder un lien étroit avec l'équipe salariale, œuvrer pour la sauvegarde des richesses naturelles du Nord - Pas-de-Calais, soutenu par nos fidèles financeurs et par un conseil d'administration dévoué et passionné.



*Bruno de Foucault, Président du CEN de 2005 à 2011*

## Les monts de Baives, les tropiques sous nos pieds

Tout ceci laisse rêveur, non ? Mais notre planète n'a pas toujours été telle qu'on la connaît. Notre région non plus. Il y a 380 millions d'années, notre région se trouvait sous les tropiques, sous la mer, bordée d'environnements récifaux. Des récifs vraiment ! Semblables à ceux que l'on peut découvrir dans les documentaires... ou en prenant l'avion ! Une vie luxuriante qui avec le temps, sur plusieurs millions d'années, a été conservée, fossilisée car transformée en roche. Les reliefs des monts de Baives et la Caléstiennne belge dont ils sont la terminaison ouest sont en réalité quelques uns de ces récifs. Les scientifiques y trouvent encore des organismes fossilisés témoins de la vie tropicale dans notre région. Mais attention : prélèvements à but scientifique uniquement !



## “ Un seul mot : bravo !



20 ans déjà... peu de structures régionales ont connu une telle envergure et reconnaissance en si peu de temps dans le paysage régional en matière de gestion des milieux naturels, et dans un contexte où tant d'autres acteurs existent. Le Conservatoire d'espaces naturels du Nord – Pas de Calais a relevé les défis que lui ont proposés ses créateurs, en conservant son éthique et son indépendance, et en développant un savoir-faire tout à fait remarquable en matière de gestion des espaces naturels.

Le Conservatoire botanique national de Bailleul souhaite souligner l'attachement particulier qu'il voue à cette structure, un peu à l'image d'une fratrie, tant l'approche de la préservation de la nature est similaire et complémentaire à celle que lui-même défend.

*Pascale Pavy, Présidente du Conservatoire botanique national de Bailleul*

## Bousiers



Ces insectes coprophages appartiennent à l'ordre des Coléoptères et à la famille des Scarabéides. En enfouissant ou en consommant les excréments de toute nature, ils contribuent très efficacement à l'assainissement de notre environnement. Certaines espèces ont des mœurs remarquables à l'image des Géotrupes qui creusent en couple des galeries pouvant atteindre 60 cm de profondeur au fond desquelles ils enterrent des masses d'excréments pour y pondre leurs œufs.

On connaît plus de 180 espèces de bousiers en France dont plus de 70 s'observent en région Nord – Pas-de-Calais. L'identification de ces coléoptères nécessite une observation à la loupe binoculaire ce qui explique qu'ils sont rarement étudiés et par conséquent méconnus.

## 2011 Agrément Education nationale

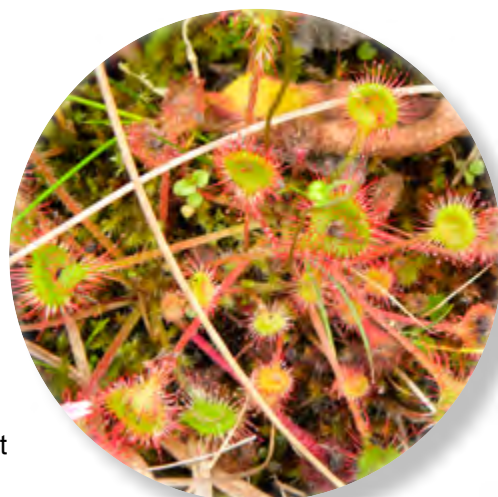


Depuis sa création, la mission d'éducation du CEN, en particulier à destination des scolaires, n'a cessé de prendre de l'ampleur, tant par le nombre d'établissements concernés, que par la qualité des projets et interventions pédagogiques réalisées. Fort d'une expérience solide alliant découverte et éducation à la nature en convergence avec les programmes scolaires, le CEN reçoit l'Agrément Éducation Nationale en avril 2011 en tant qu'association éducative complémentaire de l'enseignement public.

Ce label, valable pour 5 ans, permet d'apporter une information sur l'association auprès des écoles, et est une reconnaissance, un gage de qualité, tout en développant un esprit de découverte du patrimoine naturel local, une prise de conscience des interactions entre l'homme et la nature, ainsi que la nécessité d'agir pour protéger notre biodiversité.

## Sphaignes

Ces mousses sont représentées par une vingtaine d'espèces en région, toutes aussi menacées ou rares les unes que les autres. Elles vivent principalement en tourbières qui sont très localisées en région. Ce sont d'ailleurs ces mousses qui, en association avec le Marisque notamment, forment pour partie la tourbe en se décomposant. Seule la base des sphaignes meurent alors que les parties supérieures continuent de croître indéfiniment formant ainsi de petites buttes. Elles n'ont d'ailleurs aucun prédateur connu à travers le monde. Certaines espèces de plantes vivent sur ou grâce aux sphaignes comme la Drosera à feuille rondes, petite plante carnivore aux feuilles couvertes de poils qui produisent un suc collant de couleur rouge lui permettant de capturer de petits insectes.



## 20 ans de réseau.

Les Conservatoires d'espaces naturels se sont développés sur deux principes majeurs qui fondent aujourd'hui leur légitimité. Ils agissent en respectant les contextes locaux, les territoires et leurs acteurs, en construisant un réseau de sites naturels et en contribuant à intégrer la biodiversité dans les décisions publiques. Ils partagent une logique très forte de réseau à travers de nombreux échanges de savoir-faire et d'expériences.

La Fédération a accueilli le Conservatoire du Nord - Pas-de-Calais dès 1995 pour qu'il apporte son expérience autant qu'il puisse bénéficier de celle des autres. L'actualité très riche et les changements en cours dans les politiques de biodiversité et de territoires renforcent cette nécessité d'approches mutuelles, concertées et solidaires. Nous développerons encore ces convergences, notamment avec les Réserves naturelles de France, à travers un congrès commun chez vous en 2015.



*Pascal Vautier, Président de la Fédération des Conservatoires d'espaces naturels  
Président du Conservatoire d'espaces naturels de Haute-Normandie*

## 2012 Agrément EMAS

Le 13 janvier 2012, le Conservatoire a obtenu l'enregistrement EMAS (Eco-Management & Audit Scheme), en reconnaissance de son système de management environnemental visant à une amélioration continue de la maîtrise de nos impacts sur l'environnement.

L'association a ainsi été la première structure dans le Nord – Pas-de-Calais à obtenir cette certification éco-responsable.



## “ Notre région regorge de trésors de biodiversité.

Sans identification, maîtrise foncière ou d'usage, un à un ils auraient disparu. Il y a toujours une bonne raison pour bétonner... Les missions de reconnaissance, de protection et de gestion garantissent à tous les habitants la sauvegarde et la compréhension de ces pépites de nature.

Car rien ne peut remplacer la rencontre sur site de la faune et de la flore. Au-delà du bon état indispensable des écosystèmes, le Conservatoire nous donne l'opportunité d'émotions esthétiques porteuses de bien-être mais aussi d'empathie. Les plus jeunes, par ces chemins, y forgeront leur altérité. Dans les sites protégés et gérés par le Conservatoire, il y a un peu de nous. Dans les missions du Conservatoire, il y a aussi de notre citoyenneté heureuse.

*Marie-Christine Blandin, Sénatrice du Nord*

## Vertigo de Des Moulins

Le Vertigo de Des Moulins (*Vertigo moulinsiana*) est un escargot très discret. Pour cause, sa coquille ne dépasse pas 3 mm de haut ! Ce mollusque est assez largement répandu dans la région, quoique principalement localisé aux marais tourbeux alcalins ouverts où se développent des massifs de grands héliophytes (essentiellement des Laïches). Il vit sur les feuilles et dans la litière des végétaux et se nourrit de micro-champignons, mucus, micro-algues épiphytes, micro-lichens ou de bactéries.

Le Vertigo de Des Moulins est présent sur quelques zones humides gérées par le CEN dont la Réserve naturelle régionale du Marais de la Grenouillère à Auchy-lès-Hesdin, où l'espèce fait l'objet d'une attention particulière.

## 2012 Relais Vigie-Nature

Fondé et porté par le Muséum national d'Histoire naturelle, Vigie-Nature est un programme de sciences participatives qui permet aux observateurs volontaires de contribuer à la recherche sur la biodiversité ordinaire en collectant des données sur le territoire français. L'information ainsi regroupée permet aux équipes scientifiques du Muséum de suivre l'évolution de la biodiversité dans le temps et son adaptation face aux grands changements. Quoi de plus original et motivant pour sensibiliser le grand public à la sauvegarde de notre patrimoine naturel ?

C'est pourquoi le poste d'animateur du programme voit le jour en mars 2012. Sa mission est de développer et d'animer le réseau régional des participants aux observatoires (principalement Oiseaux des jardins, Observatoire Papillons des jardins, Opération Escargots, Sauvages de ma rue et Spipoll) via des animations auprès du grand public, des journées de formation, des rencontres, la lettre d'information mensuelle «Ch'ti Vigie», la page facebook, etc.

# 2012 Police de l'environnement

Depuis 2012, l'équipe du Conservatoire compte deux gardes assermentés qui peuvent intervenir sur les réserves naturelles régionales et nationales. L'assermentation leur a été délivrée en 2011 et la mise en œuvre a été effective en 2012. Bien que ces deux gardes fassent partie de l'équipe du Conservatoire, leur mission de police de la nature relève directement du Procureur de la République.



## “ Un aménagement durable du territoire pour l'épanouissement des richesses naturelles.

Dans notre région densément peuplée et active économiquement, le foncier est une denrée convoitée qui suscite des négociations parfois passionnées entre les différents usages. Dans ce contexte le Conservatoire d'espaces naturels du Nord et du Pas-de-Calais est devenu au fil du temps un interlocuteur reconnu. Il apporte non seulement un regard d'expert et de conseil sur la biodiversité du territoire régional, mais il a su démontrer à de multiples reprises qu'il est possible de concilier, par une gestion adaptée et un dosage bien équilibré, le maintien des activités humaines et la préservation voire la restauration des écosystèmes.

Par un soutien sans failles, le Conseil régional salue ce patient travail de terrain et de dialogue pédagogique mené par une équipe remarquable d'administrateurs et de professionnels qui sait faire partager ses savoirs et ses convictions.



*Daniel Percheron, Président du Conseil régional Nord-Pas de Calais  
et Sénateur du Pas de Calais*

## Pie-grièche écorcheur

C'est un passereau à l'allure de rapace mais dont la taille ne dépasse pas celle du merle. Le mâle arbore un manteau brun-roux, une tête grise et un masque noir. La femelle, beaucoup moins colorée, a le dessus brun-gris et le dessous blanc jaunâtre barré de lignes noires.

C'est une espèce typique des milieux bocagers : elle a besoin de buissons bas, de perchoirs et de milieux herbacés riches en insectes. Elle chasse les insectes à l'affût et les embroche sur un «lardoir» : les épines de prunelliers peuvent ainsi être utilisées pour faciliter le dépeçage ou constituer un garde-manger. Dans le Nord - Pas-de-Calais, la majorité des paysages bocagers ayant disparu, l'espèce est aujourd'hui menacée et se cantonne à l'Avesnois.



## 2013 Agrément Etat-Région

Reconnaissance forte du rôle et de l'action du Conservatoire d'espaces naturels du Nord et du Pas-de-Calais, l'Etat et la Région ont officialisé l'agrément de notre association.

Cet agrément est fondé sur un plan quinquennal comportant les principales actions que le Conservatoire engagera. Il confirme l'obligation de réaliser un plan de gestion validé scientifiquement pour chaque site dont le Conservatoire a la responsabilité.

## “ Quel Conservatoire d'espaces naturels dans 10 ans ? ”

Exercice on ne peut plus délicat dans notre domaine d'activités où la visibilité à un an devient du luxe. Toutefois, le Conservatoire a engagé plusieurs chantiers visant à s'adapter aux nouveaux contours législatifs et territoriaux afin de préparer de nouvelles fondations pour les vingt prochaines années. Réflexions sur la mutualisation avec d'autres structures régionales, rapprochement avec le CEN de Picardie dans le cadre de la réforme territoriale, renforcement du lien avec les collectivités locales, dotation de l'équipe de locaux exemplaires, contribution aux projets nationaux sont quelques exemples des mutations à venir pour notre association. L'originalité et la pertinence de la « boîte à outils CEN », association au service de la nature, des collectivités et des habitants du Nord - Pas-de-Calais, justifie que nous conservions un regard optimiste sur l'avenir.

*Luc Barbier, Président du CEN depuis 2011*

## Buddleia

Le *Buddleia davidii* est un arbuste originaire de Chine. Il est également appelé « l'arbre aux papillons » car il est très odorant avec une floraison abondante qui attire beaucoup les papillons. Introduit en Europe en 1869 pour ses qualités ornementales, il a été largement mis en culture au début du XX<sup>e</sup> siècle.

Échappé des jardins et des parcs, le *Buddleia* se retrouve maintenant dans les milieux perturbés, généralement ouverts comme les voies de chemin de fer, les bords de routes, les friches mais aussi au bord des cours d'eau. Considéré comme invasif, il forme des peuplements denses qui limitent la croissance d'autres espèces indigènes.



## “Donner envie’ de la biodiversité.

Pour atteindre l’objectif de restauration de la biodiversité, la mobilisation d’un réseau de partenaires est cruciale. La DREAL travaille en ce sens depuis de nombreuses années avec le Conservatoire d’espaces naturels. Son agrément par l’Etat et la Région en 2013 constitue une reconnaissance de la maturité de cet organisme, et de son rôle crucial pour la préservation du patrimoine naturel, la connaissance, l’expertise et la sensibilisation. En développant un dialogue local dans les territoires où il intervient, le CEN contribue à la prise de conscience de l’importance de connaître et préserver les espaces naturels, et constitue donc un partenaire essentiel de l’Etat dans cette mission.



*Michel Pascal, Directeur Régional de l’Environnement,  
de l’Aménagement et du Logement en Nord - Pas-de-Calais*

## Agrion délicat

L’Agrion délicat est une petite demoiselle orangée que l’on trouve dans les marais tourbeux régionaux. L’espèce est cantonnée aux vallées de la Sensée, de la Canche et de l’Authie et les marais arrière-littoraux entre ces deux dernières vallées. Cette libellule vole de juin à août dans notre région et les effectifs peuvent ponctuellement être très importants. Discrète, il faut parfois aller la débusquer dans la végétation, comme les grandes laïches, dans laquelle elle trouve refuge notamment en cas de vent fort.

L’espèce est présente sur six sites d’intervention du Conservatoire en région. L’espèce est considérée comme menacée en région Nord – Pas-de-Calais et en particulier en vallée de la Sensée où elle est très éloignée des populations les plus proches déjà connues.



## 2014 Fréquence Grenouille

En partenariat avec l’Agence de l’eau, la Fédération lance tous les ans depuis 20 ans, l’opération Fréquence Grenouille. Acteur de cette mobilisation, le Conservatoire met en place depuis maintenant 6 ans à Ligny-sur-Canche, l’opération « Sauvons les garnoules ».

Un dispositif installé le long de la route départementale permet de palier l’hécatombe d’amphibiens qui survient au printemps. Près de 500 amphibiens sont ainsi sauvés chaque année !





**Conservatoire d'espaces naturels  
du Nord et du Pas-de-Calais**

152 boulevard de Paris - 62190 Lillers  
Tél. : 03 21 54 75 00 - Fax : 03 21 54 56 07  
Mail : [accueil@cen-npdc.org](mailto:accueil@cen-npdc.org)  
[www.cen-npdc.org](http://www.cen-npdc.org)



*Connaitre*



*Protéger*



*Gérer*



*Valoriser*



Enregistré EMAS, le Conservatoire d'espaces naturels du Nord et du Pas-de-Calais s'engage à réduire son impact sur l'environnement.

Lettre éditée avec le soutien de :

