



Drosera Infos

N° 7 - Novembre 2017

La Lettre d'informations de la Réserve Naturelle Nationale (RNN) et du site Natura 2000 des Landes de Versigny

Sommaire

- Les actualités au fil des mois.....p. 2-3
- Côté nature.....p. 4-5
- Un nouveau plan de gestion.....p.6-7
- Natura 2000.....p. 8

Edito

L'année 2017 nous a réservé de très bonnes nouvelles sur la Réserve Naturelle Nationale des landes de Versigny : la publication du décret d'extension du périmètre de la réserve, la finalisation du plan de gestion, la réalisation d'une journée d'échanges techniques sont autant d'événements qui ont marqué ces derniers mois.

Mais les landes de Versigny, ce sont également un périmètre Natura 2000. Vous pourrez ainsi découvrir les actions en cours sur le territoire en concertation avec la commune et les acteurs locaux.

Bonne lecture,

Christophe Lépine

Président du Conservatoire d'espaces naturels de Picardie
Président de la Fédération des Conservatoires d'espaces naturels

Réserve Naturelle Nationale des landes de Versigny

Date de création : Mai 1995, extension Mars 2017
Surface : 107 ha 59 a
Propriétaires : Commune de Versigny, Conservatoire d'espaces naturels de Picardie, 4 propriétaires privés
Gestionnaire : Conservatoire d'espaces naturels de Picardie
Plan de gestion actuel : 2017-2021

Actualités au fil des mois

La réserve s'étend !

Depuis 2011, nous travaillons avec les Services de l'Etat sur l'extension du périmètre de la réserve aux parcelles dites de la Ferme Neuve. Ce projet se voulait avant tout partenarial ! En effet, 4 propriétaires avaient décidé de se lancer dans l'aventure avec le Conservatoire. L'objectif est de préserver les habitats remarquables de ces parcelles tout en conjuguant les activités déjà en cours.

Après de nombreuses années de procédures, nous avons eu l'heureuse nouvelle de voir la publication au journal officiel du 27 mars 2017, de l'extension du périmètre de la réserve. C'est donc officiel, la Réserve Naturelle Nationale des landes de Versigny atteint maintenant une superficie de 107 hectares et 59 ares avec une meilleure cohérence écologique !



Le partenariat avec l'Epide sous le feu des projecteurs

Le Conservatoire travaille depuis plusieurs années avec l'Epide de Saint Quentin dont la mission est d'accompagner les jeunes de 18 à 25 ans, sortis du système scolaire, en vue de leur insertion durable dans la société. Cet établissement public réalise plusieurs chantiers nature sur la réserve. Fin mai, lors d'une intervention, les journalistes de France 3 Picardie et l'Aisne nouvelle sont venus à leur rencontre mettre en avant le travail partenarial réalisé avec le Conservatoire.



Les jeunes de l'EPIDE de Saint-Quentin

La journée d'échanges techniques

Le 13 septembre dernier, le Conservatoire et la DREAL des Hauts-de-France ont organisé un atelier à l'occasion des 20 ans de gestion de la réserve. Il avait pour objectif de présenter, sous forme de retour d'expériences, les différents travaux de restauration et d'entretien (déboisement, étrépage, fauche exportatrice, pâturage) menés sur le site. Une quarantaine de participants avait répondu présent pour cette journée divisée en deux temps, la matinée à la salle des fêtes et l'après-midi en extérieur sur la réserve.



Journée d'échanges techniques

Exposition et sorties nature avec la médiathèque de Tergnier

L'exposition sur la réserve a été installée tout l'été à la médiathèque de Tergnier. En complément, le Conservatoire a organisé deux sorties découverte en partenariat avec cette dernière, réunissant pour chacune une trentaine de personnes. Une bonne manière de faire découvrir le patrimoine remarquable du site aux usagers du territoire.



Sortie nature avec la Médiathèque de Tergnier



L'exposition photographique de la RNN est disponible gratuitement à l'emprunt !
Pour cela rien de plus simple : contactez le Conservatoire !



Donner une seconde vie à une souche d'arbre

Sur la réserve, rien ne se perd ! Que faire d'un pin arraché par la tempête ? Le bois a été débité mais la souche ne pouvait être sortie du site du fait de sa taille imposante. Nous lui avons donc trouvé une seconde vie ! Cette dernière va être sculptée et une silhouette de Pic noir fera bientôt son apparition ! Ouvrez l'œil !

Deux sorties nature à succès : Au cœur de la nuit et Découverte des champignons

Chaque année, nous proposons une visite guidée de la réserve hors des sentiers battus. Le thème de cette année : Versigny la nuit. Franck, l'animateur du Conservatoire a fait découvrir à une trentaine de personnes, les mystères du site et ses habitants nocturnes.

Mais il n'y a pas eu qu'une sortie nature en 2017. Une autre animation a eu un grand succès cette année, la découverte des champignons de la réserve. En partenariat avec Géodomia, guidés par Franck, notre animateur, Michel, le Conservateur bénévole du site et la SMCTO (Société Mycologique de Château Thierry et de l'Omois), près d'une quarantaine de personnes étaient présents. Lors de cet après-midi, 91 espèces de champignons ont été relevées.



Les participants à la sortie «Versigny la nuit»

Envie de nature ?

Chaque année, au moins trois sorties nature sont réalisées pour découvrir ou redécouvrir le patrimoine de la réserve. Vous trouverez ces sorties sur le calendrier nature du Conservatoire d'espaces naturels de Picardie ou sur le site du Conservatoire : www.conservatoirepicardie.org.



A la découverte des champignons

Chaque année,
près de

1 500 visiteurs viennent
découvrir en autonomie ou lors
d'animations organisées par le
Conservatoire, le patrimoine
exceptionnel de la
réserve.



La réserve est chassée un dimanche tous les quinze jours de mi-septembre à fin février. Vous pouvez retrouver les dates sur le panneau d'affichage à l'entrée de celle-ci ou sur notre site internet.

Travaux de restauration de lande et prairie humide au nord de la voie ferrée

En septembre 2016 la restauration d'une clairière (milieu ouvert) de près d'un ha au milieu d'un jeune taillis de bouleaux avait pour objectif la restauration de lande et prairie humides. Pour cela, le Conservatoire a fait appel à une entreprise spécialisée. La réouverture s'est faite avec un broyeur forestier exportateur.

90% de la végétation arbustive a été valorisée en bois énergie. Un second passage a été effectué pour affiner le broyage des souches, limiter la reprise des ligneux et faciliter le futur entretien du secteur d'intervention.

Les résultats écologiques apparaissent dès l'été 2017, preuve de la présence d'un remarquable stock de graines dans le sol. Ainsi sont apparus : la Radiole faux-lin, plante exceptionnelle dans le nord de la France, la Bruyère à quatre angles et le Jonc squarreux, toutes deux rares et protégées, le Pied-d'oiseau délicat, etc ...

Le Lycée agricole de Chauny en action sur la réserve

Depuis une dizaine d'année, le lycée agricole Robert Schumann de Chauny réalise en partenariat avec le CEN Picardie des chantiers nature sur la réserve. Plusieurs milliers de mètres carrés de jeunes ligneux sont ainsi coupés tous les ans. Les participants sont issus de niveaux variés : de 4^{ème} technologique, en passant par des bacs STAV et BTS GPN.

La réserve est aussi un très bon support pour permettre aux futurs spécialistes d'apprendre la mise en place de suivis naturalistes et découvrir des espèces emblématiques des milieux de lande. Les BTS utilisent également ces lieux pour concevoir et animer des sorties scolaires avec des primaires.



Restauration de la clairière en septembre 2016



La clairière en été 2017



Les élèves de BTS lors d'un chantier nature

Stop aux incivilités !!!

Une Réserve Naturelle Nationale est un espace naturel protégé et réglementé. Le dépôt de déchets sauvages est amendable.

Il est de la responsabilité de tous de respecter la nature qui nous entoure que l'on soit sur un espace protégé ou non.



Le pâturage sur la réserve

Depuis 2007, plus de 25 ha de la partie centrale de la RNN sont annuellement pâturés par des bovins. Cette année encore, une dizaine de génisses ont « entretenu » les landes et prairies humides, consommant essentiellement la Molinie bleue, graminée très présente, et de manière plus anecdotique les bruyères et rejets d'arbustes.

Le pâturage extensif, en partenariat avec des éleveurs, permet ainsi de compléter les travaux menés sur la réserve (débroussaillage, broyage) et de maintenir des surfaces de végétation rase, parfois piétinées, favorables notamment à la petite plante carnivore, la Rossolis à feuilles rondes.

Le pâturage est réalisé grâce aux animaux de 2 éleveurs qui mettent à disposition chaque année leur troupeau pour entretenir ces milieux d'exception.



Le troupeau de bovin au travail

PORTRAITS D'ÉLEVEURS

Nom :	COULBEAU Fabien	VAN HAMME Xavier
Lieu d'installation :	Coucy-les-Eppes	Versigny
Production :	Polyculture-élevage	Polyculture-élevage
Race :	Aubrac / charolais	Limousine
Partenaire depuis :	2007	2016

Le Conservatoire travaille avec Monsieur Coulbeau depuis dix ans. Grâce à lui, le pâturage a pu être remis en place sur les anciens communaux de Versigny. En effet, en 2007, nous avons eu beaucoup de difficultés à trouver un agriculteur prêt à mettre ses animaux dans ces milieux réputés pauvres. M. Coulbeau a tenté l'expérience même si le site présentait quelques contraintes (à 1h de route en tracteur, clôture électrique, proximité de la voie ferrée, peu de végétation dû à l'étrépage, ...). Depuis, des aménagements ont été réalisés pour simplifier le pâturage (pose de clôture fixe notamment) et ce sont chaque année une dizaine d'Aubracs qui sont sur le cœur de la réserve à la belle saison.

Mais ce partenariat ne s'arrête pas à Versigny ! Il s'étend sur l'ensemble du département. Au total, 80 bovins sont répartis des Marais de la souche au Camps militaire de Sissonne...

M. Van Hamme est le second éleveur partenaire du Conservatoire sur la réserve. Depuis 2016, les vaches ont de nouveau investi les bâtiments et prairies de la Ferme Neuve. M. Van Hamme a souhaité valoriser les dernières prairies de sa ferme et remettre en prairie une vingtaine d'hectares avec le soutien de Mesures Agro-Environnementales. Après la pose d'une clôture et la création d'un puits, 8 génisses Limousine ont pu nous seconder sur les parcelles de la Ferme Neuve pour atteindre les objectifs de conservation des habitats de lande, pelouse sèches et prairies humides.

Quelques moutons sont aussi régulièrement présents sur les parties plus sèches du cœur de la réserve (landes à Callune fausse-bruyère) pour participer au maintien du milieu ouvert. Ces derniers sont issus de la troupe du Conservatoire qui possède une trentaine de brebis rustiques. Ils participent à l'entretien de différents espaces naturels dans le département l'Aisne.

Un nouveau plan de gestion

Le renouvellement d'un plan de gestion permet à l'équipe site de faire un bilan de l'état du patrimoine naturel suite aux travaux réalisés. Ces derniers ont-ils eu un impact positif ou négatif sur les espèces et habitats présents ?

Puis, cette évaluation permet de rédiger un nouveau plan d'actions sur 5 ans (travaux de gestion (fauche exportatrice, pâturage...) mais également actions de valorisation du site (sorties nature, animations scolaires...).

L'évolution du patrimoine naturel au fil des ans

Depuis 20 ans, de nombreux suivis et études ont été réalisés. Voici quelques exemples de l'évolution des effectifs d'espèces suite aux travaux menés :



La Rossolis à feuilles rondes

> 1 000 pieds entre 2008 et 2010
> 300 000 pieds en 2016

Effectifs x 300
La plus importante population de la région

120 brins entre 2008 et 2010
4 000 brins en 2016

Effectifs x 33



Le Dicrane bâtard



Le Lycopode des sols inondés

37 pieds entre 2008 et 2010
765 pieds en 2016

Effectifs x 20
La seule station connue des Hauts-de-France

> 50 individus 2008 et 2010
> 300 individus en 2016

Effectifs x 6



La Dolomède des marais



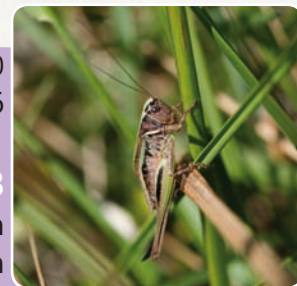
La Centenille naine

2 pieds entre 2008 et 2010
75 pieds en 2016

Effectifs x 37
Une des seules populations régionales

33 mâles chanteurs entre 2008 et 2010
> 650 mâles chanteurs en 2016

Effectifs x 18
La plus importante population de la région



La Decticelle des bruyères



L'Œillet couché

> 100 hampes florales entre 2008 et 2010
> 540 hampes florales en 2016

Effectifs x 5

Un cœur de biodiversité pour la faune et la flore

Le nouveau plan de gestion fait état de **1 058** espèces de la faune et de la flore. Il est un refuge pour de multiples espèces.

En effet, le site abrite aujourd'hui :



Plus de 50 % des espèces de **sphaignes** inventoriées en ex-Picardie (13 espèces sur la réserve pour un total régional de 25).

L'**Armérie des sables** qui se trouve ici sa station la plus au nord en latitude ! Pour l'anecdote: elle devance seulement de 800 m la 2^{ème} station française la plus au nord située à Vauville, dans la Manche.



La rare **Leucorrhine rubicande** n'est observable régulièrement que sur la réserve, et ce à l'échelle de toute la France.

La plus importante superficie de lande humide à Bruyères à quatre angles du département de l'Aisne.



Mais aussi :

- une des rares stations régionales pour l'habitat d'herbier aquatique à Potamot à feuilles de renouée ;
- deux petites fougères totalement atypiques (et aussi très rares) : le Lycopode des sols inondés et l'Ophioglosse commune ;
- l'un des sites avec la plus forte richesse spécifique en bryophytes (mousses et hépatiques) des Hauts-de-France, avec près de 130 espèces relevées sur la réserve ;
- la seule localité du nord de la France où croissent ensemble les deux plantes exceptionnelles que sont la Centenille naine et la Radiole à feuilles de lin ;
- l'un des très rares points d'eau (mare à Zouzou) à accueillir le Leste verdoyant et la Leucorrhine à gros thorax ;
- la plus importante superficie pour les Hauts-de-France de pelouse à Nard raide et Jonc rude ;
- l'un des deux seuls sites des Hauts-de-France à héberger la Violette des chiens et l'Œillet couché, par ailleurs présents dans des pelouses sèches très originales.

67 % de la communauté régionale de libellules et demoiselles (41 espèces sur la réserve pour un total régional de 61).



Le Leste sauvage

Un plan de gestion à présenter au Ministère de la Transition écologique et solidaire

La réserve étendue a désormais un nouveau périmètre d'intervention. C'est pourquoi, ce premier plan de gestion avec une superficie accrue, doit être validé par le comité consultatif de la réserve, le Conseil Scientifique Régional du Patrimoine Naturel mais surtout le Conseil National de Protection de la Nature au Ministère de la Transition écologique et solidaire dont la présentation est prévue début Décembre ! Une dernière étape avant de pouvoir mettre en œuvre concrètement ce tout nouveau document.

Le plan de gestion simplifié pour tous

Les plans de gestion de réserves sont des documents scientifiques très complets qui précisent le bilan du patrimoine naturel présent et la planification des actions pour les 5 prochaines années. En parallèle, le Conservatoire a rédigé une plaquette de 16 pages résumant les différentes opérations qui sont mises en œuvre par l'équipe site de la réserve pour préserver ces milieux exceptionnels. Accessible à tous, cet essentiel du plan de gestion est disponible sur simple demande ou téléchargeable sur notre site internet.



Qu'est-ce que Natura 2000?

Dans un objectif de protection de la biodiversité, l'Union européenne a développé un réseau européen d'espaces naturels appelé « Natura 2000 ». Le Document d'Objectifs décrit les objectifs à atteindre pour la conservation du patrimoine d'intérêt communautaire présent au sein d'un site Natura 2000, ici les landes de Versigny.

A défaut de collectivité locale candidate pour porter la mise en œuvre du DOCOB, l'État est resté opérateur du site Natura 2000 « Landes de Versigny ». Le Conservatoire assure quant à lui l'animation du DOCOB afin de promouvoir auprès des propriétaires la préservation et la bonne gestion de ce patrimoine naturel d'intérêt européen.

Besoin d'aide ?

Le Conservatoire d'espaces naturels de Picardie, en tant qu'animateur Natura 2000, se tient à votre disposition pour tous conseils scientifiques, techniques ou financiers et vous épauler dans vos démarches.

Site Natura 2000 Landes de Versigny

Date de validation du DOCOB : Avril 2012

Surface : 239 ha 28 a

Propriétaires : Commune de Versigny, propriétaires privés

Opérateur : DREAL Picardie

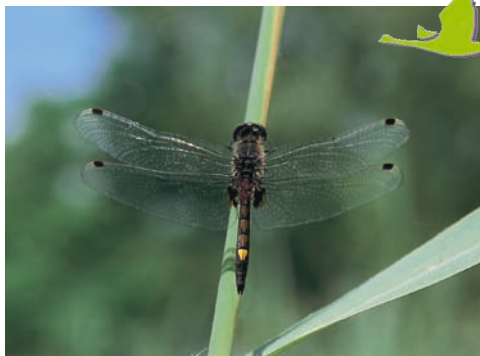
Animateur : Conservatoire d'espaces naturels de Picardie

Un contrat Natura 2000 de restauration de mares intra forestières

Un contrat Natura 2000 avait été déposé en 2016 pour la restauration de 5 mares intra forestières en faveur notamment du Triton crêté et de la Leucorrhine à gros thorax. Celui-ci a été validé par les services de l'État en cours d'année. Les travaux vont pouvoir débuter en début d'année 2018 à la fin de la saison de chasse.



Le Triton crêté



La Leucorrhine à gros thorax

Qui es-tu?



La Mante religieuse



Conservatoire d'espaces naturels de Picardie
1, place Ginkgo - Village Oasis
80044 AMIENS Cedex 1

Tél : 03 22 89 63 96 - Fax : 03 22 45 35 55

Courriel : contact@conservatoirepicardie.org

Site Internet : www.conservatoirepicardie.org

Directeur de la publication : Christophe Lépine
Responsable de la publication : Philippe Jolly
Rédaction : Adrien MESSEAN, Mathilde REVE
Photographes : C. Belin, F. Cominale, D. Frimin, M. Georges, A. Messean, M. Rêve / CEN Picardie ; V. Dupont, R. Le Bris, A. Lefevre, Médiathèque de Tergnier, P. Leclère

Conception : Isabelle GUILBERT

NOVEMBRE 2017 - Imprimerie Yvert Impam - ISSN 2425-7745

Les actions menées par le Conservatoire d'espaces naturels de Picardie bénéficient ici du soutien financier et de la participation de :

