

Un peu d'histoire ...

L'étang de Blangy est un étang artificiel créé par les moines défricheurs au Moyen-Âge sur le cours de l'Oise. La présence de la retenue d'eau et l'énergie hydraulique qu'elle peut fournir, mais aussi des ressources forestières voisines, permettent l'essor au XIX^{ème} siècle d'une activité industrielle de fonderie, clouterie et ferblanterie. Le site est alors la propriété de la famille De Blangis qui lui donne son nom. La rupture de la digue au début du XX^{ème} siècle provoque l'arrêt des activités industrielles. Dans les années 1950, les bâtiments sont convertis en hôtel restaurant, puis plus tard en centre d'hébergement.

En 1996, la Municipalité prend en charge la gestion des lieux et lance un programme d'aménagement pour faire du site un lieu touristique ouvert à tous.

Depuis 2007, les milieux naturels font l'objet d'une gestion concertée associant le Conservatoire d'espaces naturels de Picardie, la Commune et l'Office National des Forêts, ainsi que tous les usagers du site.



Préserver le Scirpe épingle

Très discret, le **Scirpe épingle** (*Eleocharis acicularis*) est une petite espèce de 10 à 15 cm avec une tige très fine et une fleur en tête d'épingle, d'où son nom. Il fleurit après le retrait des eaux sur les berges de l'étang de Blangy. Cette espèce est très rare et protégée en Picardie.

Étant donné sa petite taille, le Scirpe est très sensible à la concurrence des autres espèces végétales c'est pourquoi il est nécessaire de réaliser régulièrement des travaux de fauche des berges où il se développe pour maintenir des conditions qui lui sont favorables.

Natura 2000

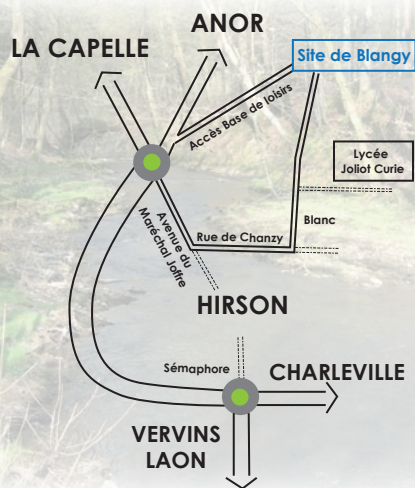


Le réseau Natura 2000 réunit des Zones de Protection Spéciale (ZPS) au titre de la Directive Européenne Oiseaux et des Zones Spéciales de Conservation (ZSC) au titre de la directive Européenne «Habitats, Faune, Flore».

Le site de Blangy est classé Natura 2000 au titre des deux Directives grâce, entre autres, aux espèces faunistiques et floristiques présentées dans ce document.

Ce classement permet de proposer des actions de préservation (contrats d'entretien, charte) et de vérifier, à travers des études d'incidences, que les projets sont compatibles avec le respect des enjeux environnementaux.

Plan d'accès



+ **Les bons gestes**

Inspectez-vous après une promenade en forêt : les tiques peuvent transmettre la borreliose de Lyme.

En cas de morsure : retirez l'animal à l'aide d'une pincette à tique, puis désinfectez. Consultez votre médecin si après quelques jours, des rougeurs persistent et s'étendent progressivement autour de la piqûre (érythème migrant).

Crédits photo : Thomas CHEYREZY, Guenaël HALLART, Laurent LARZILLIERE, Adrien MESSEAN, Jacques PERSYN
Aquarelles originales : Michel RONSAIN
Conception : Conservatoire d'espaces naturels de Picardie
Impression : Association ETHAP -- Janvier 2018

Un site, des partenaires !

> Propriétaire du site :

Mairie d'Hirson
Contact au 03 23 58 38 88

> Préservation et gestion du patrimoine naturel :

Conservatoire d'espaces naturels de Picardie,
Contact au 03 22 89 63 96 ou www.conservatoirepicardie.org

> Gestion forestière :

Office National des Forêts,
Contact au 03 23 58 01 91

> Opérateur Natura 2000 :

Communauté de Communes des trois Rivières,
Contact au 03 23 99 35 35 ou www.cc3r.fr

> Animation nature :

Centre Permanent d'Initiative pour l'Environnement de l'Aisne,
Contact au 03 23 80 03 03

> Centre de Sauvegarde de la Faune Sauvage / inventaires faune & flore :

Société pour l'Etude et la Protection de la Nature en Thiérache
Contact : 03.23.58.39.28 ou laurentsepronat@free.fr

> Information touristique :

Office de tourisme de la Thiérache,
Contact au 03 23 91 30 10 ou www.tourisme-thierache.fr

> Activités sportives (randonnées, tir à l'arc, canoë-kayak, escalade) :

Thiérache Sport Nature,
Contact au 03 23 58 34 41 ou thierachesportnature.com

> Pêche :

Association Agréée de Pêche et de Protection du Milieu Aquatique « le Goujon Hirsonnais »,
Contact au 03.23.58.51.50

> Gestionnaire de la base de loisirs et de l'hébergement du Domaine de Blangy :

SEML intégrale,
Contact au 03 75 100 100 ou www.domainedeblangy.com

Ce site naturel est préservé grâce au soutien financier de :



Aquarelles originales : Michel Ronsain



Patrimoine exceptionnel



Le Domaine de Blangy : des sites en cascade

Au cœur de la Thiérache, le site de Blangy, propriété de la Ville d'Hirson, est un plan d'eau de 4 hectares situé au sein du vaste massif forestier communal. L'étang de Blangy offre un cadre idéal, tant pour la pratique des activités de pleine nature que pour la découverte d'un patrimoine naturel exceptionnel.

Cet écrin de verdure à l'ambiance montagnarde héberge une faune et une flore très originales pour les Hauts-de-France. La présence des forêts d'aulnes des bords de l'Oise ou de hêtres sur les pentes environnantes, les affleurements rocheux du site d'escalade du Pas Bayard et la diversité des zones humides présentes sont autant de milieux différents qui hébergent des espèces rares et menacées, que nous vous invitons à découvrir dans cette plaquette et le long des sentiers de balade.



Les espèces des zones humides et des milieux aquatiques ...

Les milieux humides sont divers sur le site de Blangy : cours d'eau et leur ripisylve, étang, cascade, berges d'étangs ... chacun abritant des espèces qui lui sont spécifiques.

Le Cincle plongeur (*Cinclus cinclus*)

Ce passereau ne niche qu'en Thiérache à l'échelle de la Picardie. Vous pourrez l'apercevoir au bord des cours d'eau rapides où il peut plonger et « marcher » à contre-courant pour attraper les insectes aquatiques dont il se nourrit !



La Dorine à feuilles alternes (*Chrysosplenium alternifolium*)

Cette espèce protégée pousse à l'ombre, dans les zones humides, en particulier sur les banquettes alluviales des berges de l'Oise. On trouve également sur le site la Dorine à feuilles opposées, plus commune que sa cousine.



Le Chabot (*Cottus gobio*)

Ce petit poisson (maximum 15 cm), en forme de massue, est mimétique avec le fond des cours d'eau où il se tapit pour rechercher ses proies : invertébrés aquatiques, larves d'insectes et parfois petits alevins.



C'est une espèce caractéristique des petites rivières et ruisseaux de tête de bassin, à fond caillouteux.

Le Castor (*Castor fiber*)

Disparu depuis le 17^{ème} siècle en Picardie, ce mammifère fait un timide retour en Thiérache depuis quelques années. Une famille s'est établie le long de l'Oise, en amont du site. C'est une espèce difficile à observer mais avec de la chance vous pourrez peut être l'apercevoir à Blangy car il s'y aventure parfois...

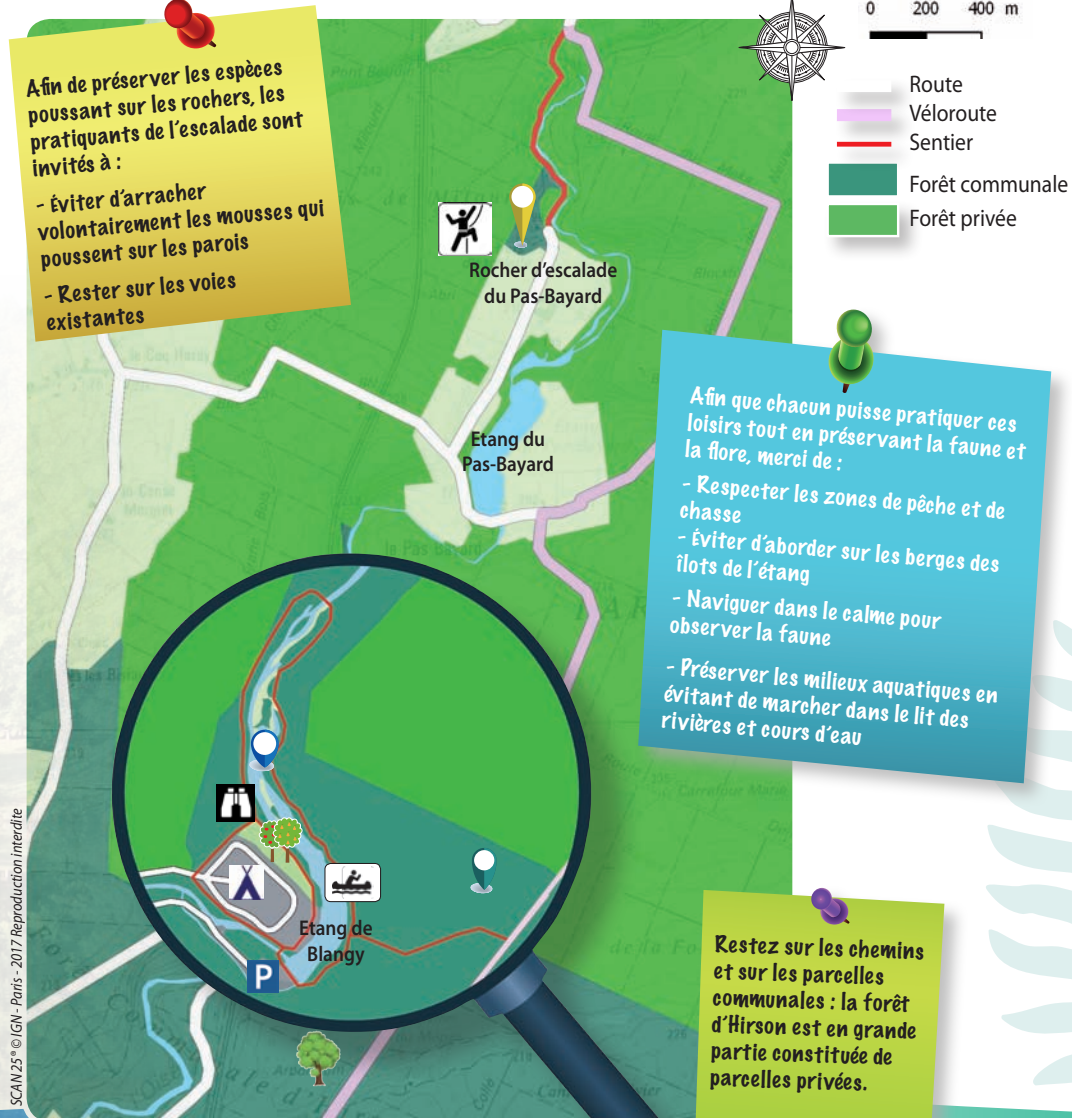


La Cordulie métallique (*Somatochlora metallica*)

Cette libellule montre une préférence pour les étangs tranquilles de grande étendue, avec la présence d'arbres ou arbustes au bord de l'eau. On ne compte pas moins de 20 espèces de libellules différentes recensées sur le site.



Entre forêt et zone humide : le site naturel d'Hirson



A découvrir aussi...



Depuis 1998, les enfants d'Hirson viennent planter des arbres sur une parcelle communale dédiée à la création d'un arboretum, avec l'assistance de l'ONF. Cet espace forestier municipal compte aujourd'hui près de 2000 arbres comprenant 107 essences.



La commune d'Hirson a créé un verger pédagogique, avec les écoles de la commune. L'objectif est d'y préserver, en partenariat avec l'association « Les Croqueurs de pommes », des variétés anciennes et locales de pommiers.



Les espèces des milieux forestiers

Situé au cœur du vaste massif d'Hirson-Saint-Michel, le site témoigne de la diversité des végétations forestières présentes en Thiérache, avec en particulier la présence de peuplements caractéristiques des climats à affinité montagnarde et très originaux pour la région : hêtraies sur les pentes les plus abruptes, chânaies-frênaies, aulnaies-frênaies sur les berges des cours d'eau ...

Ces milieux accueillent une faune riche d'espèces remarquables en particulier chez les oiseaux. Vous aurez ainsi peut-être la chance d'observer la très rare Cigogne noire (*Ciconia nigra*) qui niche en forêt et qui vient parfois se nourrir sur le site.

Le Pic noir (*Dryocopus martius*)

C'est le plus gros de sa famille. Relativement discret, on peut surtout l'entendre creuser les troncs pour installer son nid et rechercher les insectes dont il se nourrit. Cette espèce, à l'origine plutôt montagnarde, est en expansion dans les forêts françaises de plaine depuis quelques décennies.



La Bondrée apivore (*Pernis apivorus*)

Ce rapace de la taille d'une buse a la particularité d'être essentiellement insectivore : il se nourrit d'insectes de la famille des hyménoptères (bourdons, guêpes...). C'est une espèce migratrice qui ne revient en France que tardivement au mois de mai, période à laquelle elle pourra trouver des proies en quantité suffisante pour élever sa progéniture.



La Lastrée du hêtre (*Phegopteris connectilis*)

La présence de cette petite fougère est exceptionnelle en Picardie. Elle aime la fraîcheur et l'humidité. On la trouve sur les talus et rochers moussus ou en bordure de torrents.

Deux autres espèces rares de fougères saxicoles (poussant sur les rochers) sont également recensées sur le site : la Gymnocarpion du chêne et le Cystoptéride fragile.



Des affleurements rocheux ombragés

Des espèces discrètes et méconnues ... les mousses

Le rocher d'escalade du Pas Bayard trouve son origine dans une ancienne carrière d'exploitation de schistes. Les conditions variées qu'il offre (expositions diverses, ensoleillement variable), combinée au climat local humide, permettent le développement d'une grande diversité d'espèces de mousses dont certaines sont très rares dans la région. Appelées en terme plus scientifique les bryophytes, ces végétaux se caractérisent par l'absence de racines et sont capables de puiser les nutriments nécessaires à leur croissance dans l'air. Plus d'une trentaine d'espèces différentes ont été inventoriées sur les rochers du Pas Bayard.



La forêt communale est gérée par l'Office National des Forêts : le plan d'aménagement affecte plusieurs vocations à la forêt en fonction des situations : la production (sylviculture), la fonction d'accueil (promenade, chasse, usages récréatifs...) et la conservation du patrimoine naturel.



Vous pouvez visiter le site en empruntant le sentier aménagé (environ 2 km) qui fait le tour de l'étang de Blangy. Ce sentier est accessible aux personnes à mobilité réduite entre la base de loisirs et l'observatoire. La pêche se pratique sur les berges de l'Oise et sur l'étang. L'association « le Goujon hirsonnais » y réalise régulièrement des ré-empoissonnements en brochets, perches, truites, gardons ... Vous pouvez également découvrir le site en pratiquant l'une des nombreuses activités proposées toute l'année par l'association « Thiérache Sport Nature » sur la base de loisirs : canoë, tir l'arc, courses d'orientation...