



40  
ans de protection :  
un bilan pour demain...

## Bienvenue à la réserve naturelle de l'étang Saint-Ladre !

Une réserve naturelle à Boves sur 14 hectares, pour préserver une part de vivant et continuer à s'émerveiller, que l'on soit petit ou grand, au travers de l'observation de la nature... c'est peu et beaucoup à la fois. Les 40 ans de la réserve méritent bien un bilan, en quelques pages, du chemin parcouru. Ce chemin, dès le départ, est déterminé par le recueil et l'analyse de nombreuses connaissances régulièrement questionnées. C'est le travail de gestionnaire assuré par le Conservatoire d'espaces naturels de Picardie. Et oui ! Nous avons encore le sentiment d'avancer, avec chacun de nos concitoyens, qui viennent la visiter, avec celles et ceux qui ont participé à sa gestion.

Nous savons aujourd'hui que la réserve naturelle de l'étang Saint-Ladre abrite plus de 1100 espèces végétales et animales. Fiers de ce constat, nous pensons que si l'observation de la nature est le plus vieux métier du monde, il est encore le plus prometteur puisque nombre de solutions à nos problèmes présents et à venir s'y trouvent.

Allons encore une fois découvrir la réserve !

Christophe Lépine,  
Président du Conservatoire  
d'espaces naturels de Picardie



F. Cominade

**La Gentiane :** « Merci de vous occuper un peu de moi. J'ai bien cru que vous alliez m'oublier ! »

**L'humain :** On fait ce que l'on peut, entre le moment où l'on comprend et le moment où l'on intervient à bon escient, le temps est parfois long, malheureusement.

**La Gentiane :** Et pourquoi faites-vous ça ?

**L'humain :** Par exemple notre mission est ici de te garder en dépit des évolutions générales actuelles plutôt défavorables.

**La Gentiane :** Bon... Et ça peut durer longtemps ?

**L'humain :** Ça peut durer, oui. Mais là, ça dépend de nous deux en même temps ! »



G. Meire



## Observer et comprendre

La nature tourbeuse du sol constitue l'identité des vallées de la Somme et de l'Avre. Elle est issue d'un lent processus d'accumulation de végétaux dans un environnement saturé en eau. Ce patrimoine, résultat de plus de 10 000 ans d'évolution, est pourtant aujourd'hui fortement dégradé. Les nombreuses actions visant à «valoriser» les vallées tourbeuses ont souvent eu des conséquences néfastes : extraction de tourbe, drainage, création d'étangs, remblaiement, mise en cultures... Dans ce contexte, le marais Saint-Ladre constitue un affleurement tourbeux qui a été relativement épargné.



« La réserve naturelle de l'Étang Saint-Ladre représente une véritable archive de l'histoire et de l'identité des tourbières du bassin de la Somme. Elle fait d'ailleurs partie du site Ramsar Marais et tourbières des vallées de la Somme et de l'Avre. »



## Des ressources naturelles exploitées

Pour les nombreuses ressources qu'il offre, le marais Saint-Ladre a représenté pendant longtemps une réelle valeur aux yeux de la population locale. Pâtures pour le bétail, sites d'approvisionnement en nourriture, fourrages et bois... le paysage a été façonné par les activités humaines dès le néolithique. Plus récemment et plus largement, l'exploitation de la tourbe a formé les nombreux étangs aux formes géométriques qui composent aujourd'hui les vallées de l'Avre et de la Somme.

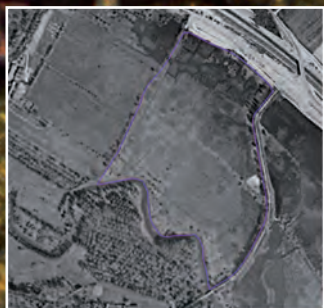
Archives départementales de la Somme, Cote 3P883



En 1808, la réserve naturelle est une vaste pâture.

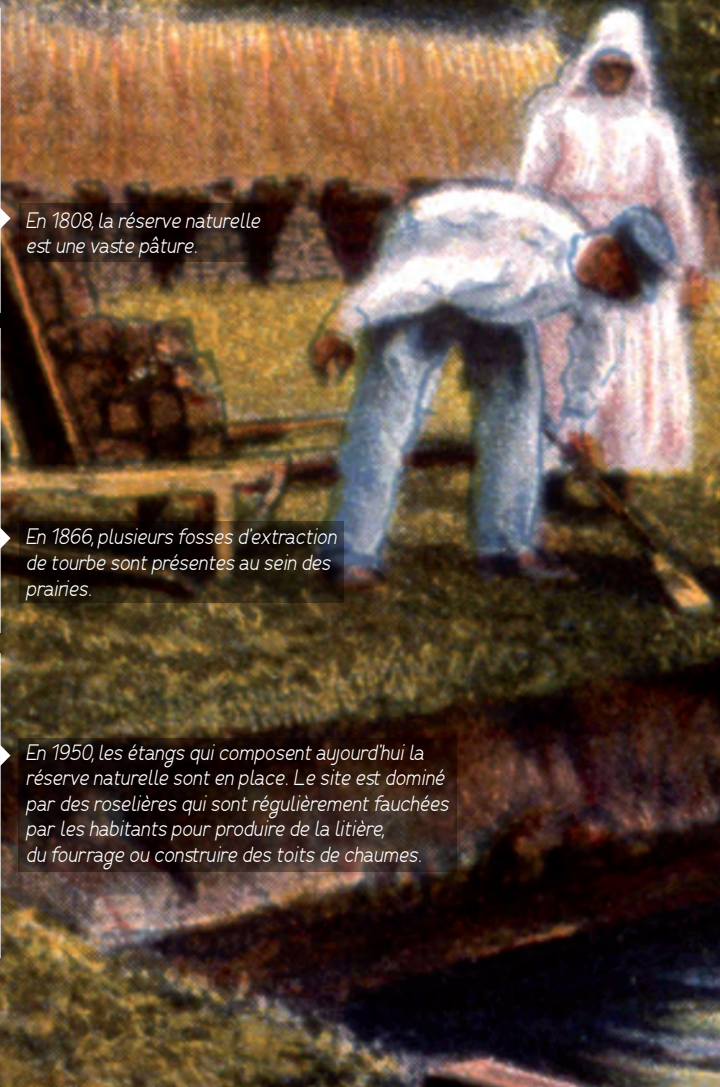


En 1866, plusieurs fossés d'extraction de tourbe sont présentes au sein des prairies.



En 1950, les étangs qui composent aujourd'hui la réserve naturelle sont en place. Le site est dominé par des roselières qui sont régulièrement fauchées par les habitants pour produire de la litière, du fourrage ou construire des toits de chaumes.

Le contour violet représente le périmètre de la réserve naturelle, reporté sur des cartes et photos anciennes.





## Une prise de conscience



Ph. Thierry

*Vierge de toute végétation arbustive en 1952, la réserve naturelle présentait un taux de boisement de plus de 80% sur cette photo datant de 1989.*

L'évolution des pratiques agricoles au milieu du XX<sup>e</sup> siècle s'est traduite par un abandon du site et un embroussaillage progressif. À cette époque, le marais est avant tout un lieu de stockage de déchets. En parallèle, les prospections menées par plusieurs naturalistes locaux révèlent la valeur du patrimoine naturel du marais Saint-Ladre, en particulier les «radeaux flottants». Pour préserver le site, le statut de réserve naturelle nationale est décrété le 11 septembre 1979.



G. Méire

«Radeau flottant»

« Le statut de Réserve Naturelle est une mesure de protection forte, concrète et inscrite dans la Loi de 1976. L'Étang Saint-Ladre a été le premier site de Picardie classé en réserve naturelle nationale ! »



Les «radeaux flottants» de l'étang Saint-Ladre abritaient l'unique population de Lycopode sélagine (ci-contre) du Nord de la France. Pillée quelques années avant le classement du site en réserve naturelle, cette fougère n'a plus été revue depuis.



## Le temps d'agir

Afin de préserver le patrimoine naturel du site, menacé par l'embroussaillage, une association de bénévoles entreprend en 1987 les premières actions conservatoires : coupes d'arbres, fauche des roseaux, creusement de mares. Face à l'ampleur de la tâche, il est décidé de confier en 1993 la gestion de la réserve naturelle au Conservatoire d'espaces naturels de Picardie.

Depuis 2004 dans la réserve naturelle, le lycée agricole du Paralet s'engage au côté du Conservatoire d'espaces naturels de Picardie en assurant du pâturage avec des vaches rustiques de race Nantaise pour le maintien des prairies en bon état.



Depuis 1993, près de 4 hectares de boisements humides ont été coupés dans le but de restaurer les milieux herbacés d'autrefois.



Les sources de l'Etang Saint-Ladre ont été désobstruées en 2006 pour améliorer l'alimentation en eau du marais.



Un réseau de mares a été créé pour diversifier les milieux aquatiques.



## Évaluer sur le long terme



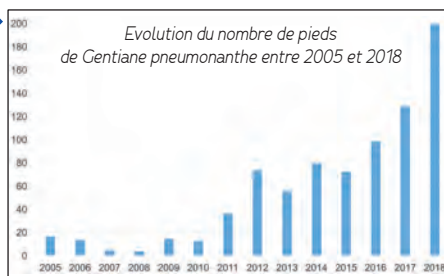
G. Tasquier

De nombreuses actions ont été entreprises pour diversifier les milieux aquatiques. En réponse, le nombre d'espèces de libellules a progressé. Plus de 60% des espèces régionales sont recensées sur la réserve naturelle !

Depuis 25 ans, un suivi continu des composantes biotiques (espèces animales, végétales et végétations) et abiotiques (niveau et qualité des eaux, envasement...) de la réserve naturelle est réalisé pour évaluer la réponse de l'écosystème aux actions menées.



D. Top



La *Gentiane pneumonanthe* a failli disparaître de la réserve naturelle. Citée dans le secteur dès le XIX<sup>e</sup> siècle, l'espèce est de nouveau observée sur la réserve naturelle à la fin des années 1980. A la faveur de déboisement et de fauche, 3 pieds de *Gentiane pneumonanthe* sont observés en 1997. Aujourd'hui, l'espèce colore les prés de fauche en août puisque la population compte plus de 200 pieds.

La restauration de prairies humides a été favorable aux orthoptères, comme le Criquet palustre ci-dessous, puisque 19 espèces sont aujourd'hui observées contre seulement 8 en 1993.



D. Top



## Connaissance et recherche scientifique

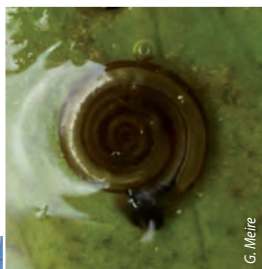
Les réserves naturelles sont des laboratoires de terrain au service de la connaissance et de la recherche scientifique. Des groupes généralement peu étudiés ont fait l'objet d'inventaires dans la réserve naturelle de l'étang Saint-Ladre : mollusques, mousses, crustacés, coléoptères aquatiques, diatomées, araignées. C'est à l'occasion de l'inventaire des mollusques de la réserve naturelle que la Planorbe naine (*Anisus vorticulus*), une espèce protégée en France et en Europe, a été découverte en Picardie.



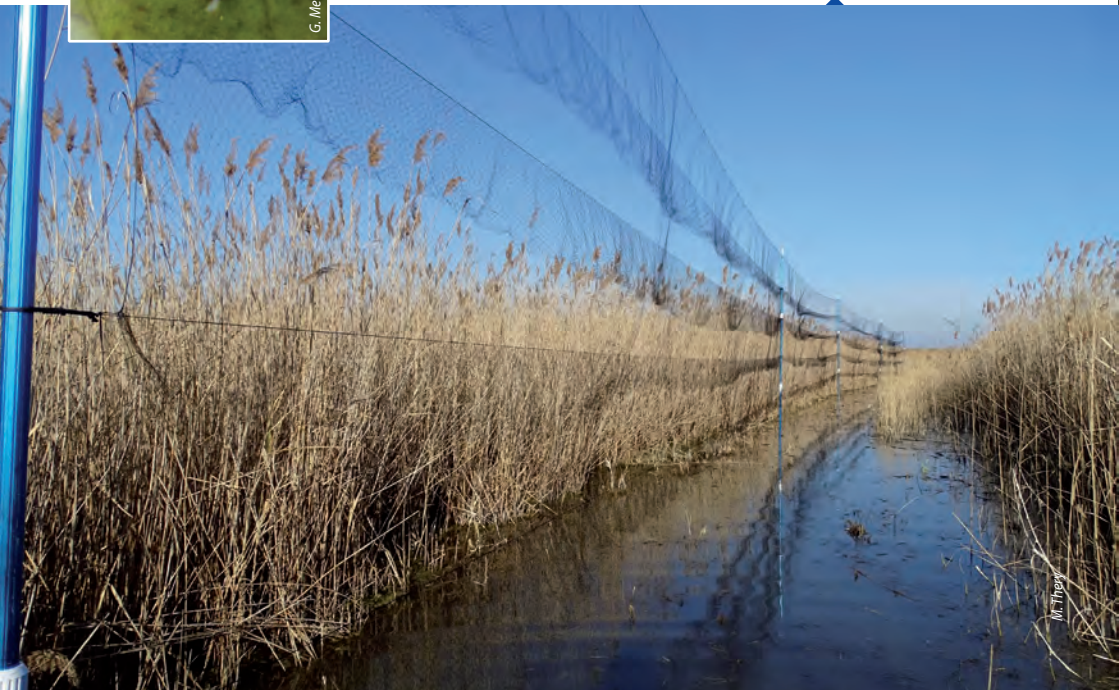
Suivi des tremblants et des amphibiens.



Depuis 1993, sous l'égide du Muséum National d'Histoire Naturelle, un suivi des oiseaux par capture et baguage est mis en place sur la réserve naturelle et réalisé bénévolement par un ornithologue local.



La Planorbe naine, un petit mollusque aquatique qui se développe dans les débris végétaux flottants.





## Une réserve bien ancrée dans son territoire



La restauration des paysages traditionnels et l'aménagement d'un sentier de découverte ont permis de recréer un lien entre les Hommes et leur patrimoine commun. La réserve naturelle a repris sa place dans notre quotidien ! Le Conservatoire d'espaces naturels de Picardie a continuellement travaillé à accueillir et sensibiliser un large public dans la réserve naturelle, renforçant ainsi la valeur sociale de ce site et répondant à un besoin de nature exprimé par les citoyens.



La réserve naturelle accueille plus de 30 000 visiteurs par an. Depuis 2006, environ 7 700 personnes ont été sensibilisées à la préservation des milieux naturels aux travers de 218 animations ! Un audioguide a également été conçu pour accompagner le visiteur au long du sentier...



Mais depuis 40 ans, la réserve naturelle de l'étang Saint-Ladre, c'est aussi le lieu d'intervention de nombreuses entreprises locales et de structures d'insertion, un terrain d'apprentissage et d'expérimentation pour les jeunes en formation, une approche des métiers de la nature pour des lycéens et des collégiens, des découvertes fantastiques et des ateliers pédagogiques à ciel ouvert pour les plus petits ! C'est encore la valorisation économique des prairies et du pâturage par la vente directe de viande à la ferme du Paracllet !

« Accueillir le public, expliquer la gestion mise en œuvre, partager cet espace fragile et susciter la curiosité et l'émerveillement... c'est aussi notre mission ! »



## Des tourbières fort utiles !

En plus de préserver des milieux et des espèces rares et menacées, les actions menées accompagnent et renforcent les nombreuses fonctions qu'assurent les tourbières.



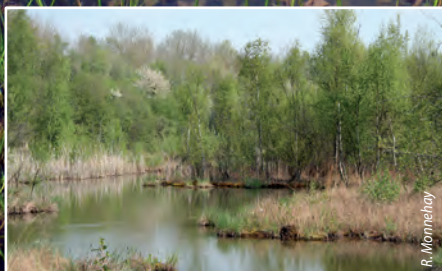
B. Couvreur

*En jouant le rôle d'éponge, les tourbières réduisent l'impact des inondations et des sécheresses, comme ici lors des inondations de 2001.*



G. Meire

*Les eaux riches en nitrates de la nappe phréatique alimentent par des sources l'étang Saint-Ladre. Les nombreux herbiers aquatiques qui s'y développent contribuent à filtrer et à épurer l'eau qui est ainsi de meilleure qualité après avoir transité par la réserve naturelle.*



R. Wonnehay

*A l'échelle mondiale, les tourbières ne représentent que 3% des terres émergées mais contiennent 1/3 du carbone du sol. Lorsqu'elles sont asséchées, elles relarguent du CO<sub>2</sub>, plutôt que d'en stocker, contribuant ainsi au réchauffement climatique, d'où l'importance de préserver leur fonctionnement.*

G. Meire



## Quel avenir pour la réserve naturelle ?

Il y a 30 ans, la remise en état des milieux d'intérêts écologiques était l'objectif prioritaire pour le Conservatoire d'espaces naturels de Picardie. Si les actions entreprises ont permis d'atteindre cet objectif, la réserve naturelle reste soumise à de nombreuses pressions sur lesquelles le gestionnaire n'a que peu de prise : développement de l'artificialisation des sols favorisant l'érosion, la dégradation de la qualité des eaux à l'échelle du bassin, la fragmentation des milieux... Les évolutions climatiques en cours constituent également une nouvelle menace. Dans ce contexte, la conservation de l'intégrité de la tourbière sera recherchée pour préserver le patrimoine naturel en place. En parallèle, le rôle pédagogique de la réserve naturelle sera développé dans le cadre de l'aménagement du nouveau sentier de découverte.



« Si les motivations de chacun à fréquenter la réserve naturelle sont différentes, tous profitent des mêmes paysages sauvages et reposants, des ambiances sonores et olfactives originales, du spectacle de la nature... C'est cet ensemble fragile et exceptionnel que nous devons collectivement sauvegarder et transmettre aux visiteurs de demain. »



La réserve naturelle est parfois victime de comportements peu respectueux qui portent atteinte aux milieux naturels et aux espèces !

A l'échelle de la réserve, si petite soit-elle, partons du principe qu'adopter un comportement respectueux est un premier pas pour aider la nature et nos concitoyens face à un avenir incertain :

- nous laissons les plantes pousser, les cailloux s'user, les oiseaux chanter,
- nous ne dérangeons rien, ne quittons pas le sentier, ne crions pas à tue-tête,
- nous gardons un œil sur notre chien car lui ne peut pas comprendre,
- nous sommes calmes et courtois avec tous les autres visiteurs et usagers,
- nous ne faisons pas dans la réserve ce qu'il nous déplairait de voir chez nous,
- après avoir profité de ces vibrations apaisantes, nous continuons à réfléchir, en dehors de la réserve, aux gestes utiles pour la planète !

Que deviendront les milieux aquatiques alors que les projections climatiques de l'Agence de l'Eau Artois-Picardie à l'horizon 2065 soulignent une hausse des températures (+2°C), une baisse des précipitations en été (de -5 à -10%), une baisse des débits des rivières (de -25 à -45%) et des recharges des nappes (de -6 à -46%) ?



Rejoignez le Conservatoire, adhérez en ligne :  
[www.conservatoirepicardie.org/adherer](http://www.conservatoirepicardie.org/adherer)

Créé en 1989 et agréé «État-Région» depuis 2012, le Conservatoire d'espaces naturels de Picardie est une association à but non lucratif. Plus de 1000 adhérents ont choisi de s'engager à ses côtés et de soutenir son action. Ses missions s'articulent autour de 4 thèmes : connaître, protéger, gérer et valoriser. Le Conservatoire d'espaces naturels de Picardie intervient sur plus de 300 sites naturels de grand intérêt dans la région. Il assure l'étude, la protection, la gestion et la valorisation de marais, coteaux calcaires, landes, prairies humides et autres cavités à chauves-souris afin de préserver le patrimoine naturel remarquable qui s'y trouve. Adhérez au Conservatoire, rejoignez-nous bénévolement lors de nos chantiers nature, contribuez au suivi des sites tout au long de l'année !

#### Conservatoire d'espaces naturels de Picardie

1 place Ginkgo - Village Oasis - 80 044 AMIENS Cedex 1  
[www.conservatoirepicardie.org](http://www.conservatoirepicardie.org) - [contact@conservatoirepicardie.org](mailto:contact@conservatoirepicardie.org)  
Tél. 03 22 89 63 96

Les Conservatoires d'espaces naturels des Hauts-de-France sont membres  
du réseau national des Conservatoires d'espaces naturels.

Ce document a été financé par l'Etat (DREAL Hauts-de-France) et le Département de la Somme.  
Les actions menées par le Conservatoire d'espaces naturels de Picardie dans la réserve naturelle  
sont rendues possibles grâce au soutien financier et technique des partenaires suivants :

