

Bilan 2015

du barrage temporaire pour amphibiens

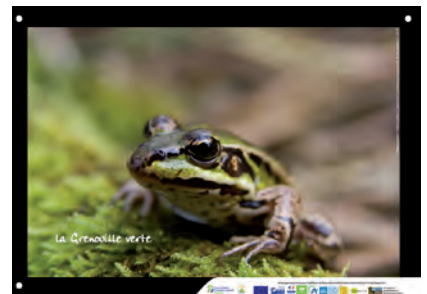
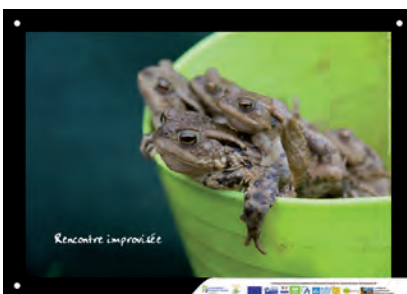
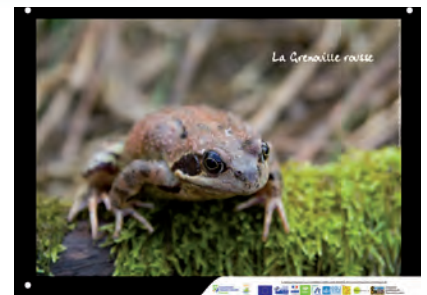
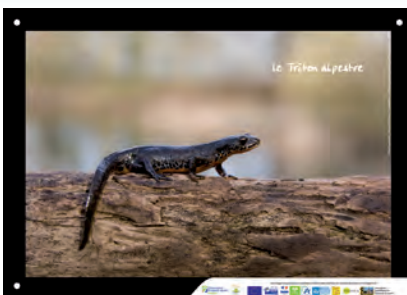


Bonjour à tous,

Nous avons le plaisir de vous présenter le bilan 2015 du barrage temporaire pour amphibiens de Beuvardees ! Encore beaucoup de nouveautés, d'animations, de records ont rythmé cette année mais avec toujours le même objectif : préserver les amphibiens !

Bonne lecture,

L'équipe du Conservatoire d'espaces naturels de Picardie et de l'UCCSA

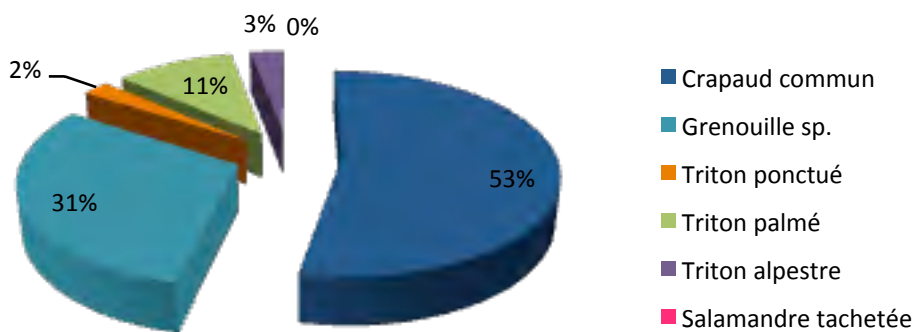


Géodomia le centre de ressources environnementales basé à Merlieux-et-Fouquerolles a installé dans ses locaux l'exposition « Le barrage temporaire pour amphibiens » lors de l'opération « Fréquence Grenouille ».

EN SAVOIR x

Encore un record pour l'année 2015 !
 Nous avons relevé 2751 individus supplémentaires par rapport à 2014 !

Répartition des effectifs pour l'année 2015



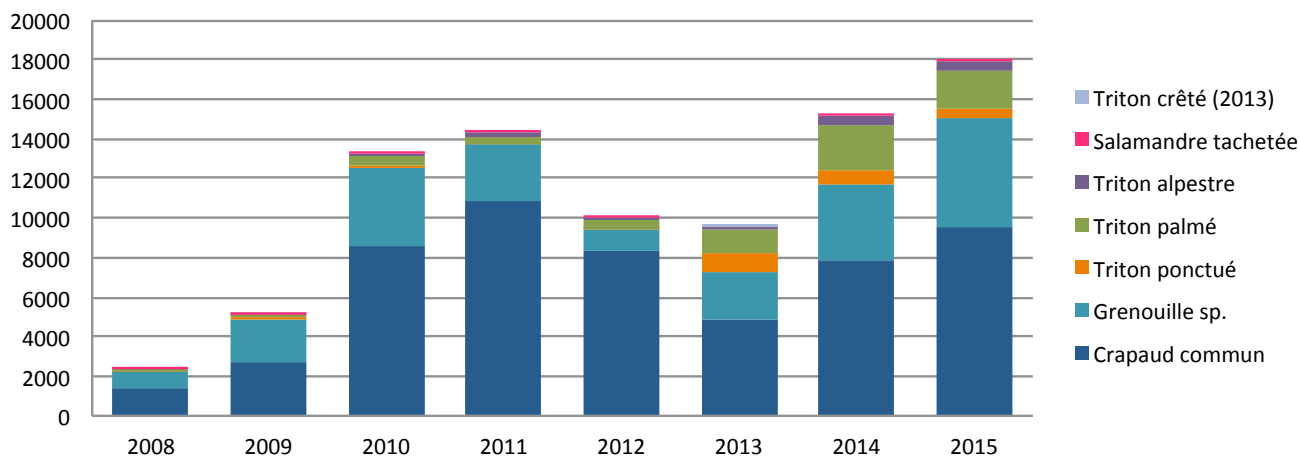
17 954 amphibiens relevés cette année !

Peut-être nous répétons nous si vous relisez le bilan de l'année dernière, mais cette année encore, le barrage temporaire pour amphibiens a tenu ses promesses !

Nous observons notamment les plus importants effectifs de Crapaud commun et de Grenouille sp., depuis le début de la mise en place du barrage.

Hormis pour le Triton alpestre où les effectifs sont stables, nous pouvons observer une légère diminution du nombre de Tritons ponctué et palmé comptabilisés. Mais restons optimistes car, nous ne relevons que 642 Tritons en 2011 contre 2861 cette année !

Evolution des effectifs relevés entre 2008 - 2015



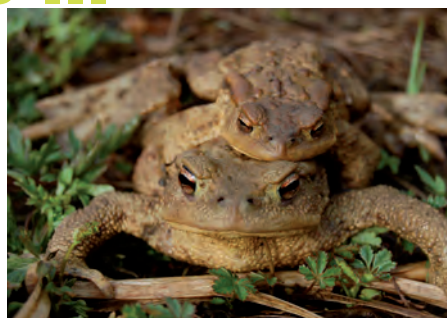
1 barrage temporaire ...



Les Grenouilles rousse et agile sont de taille moyenne. Elles se distinguent par leur tympan, presque aussi grand que l'œil. Leur masque temporal est plus ou moins prononcé. Leurs membres postérieurs sont longs.



Le Triton alpestre a le dos bleuté et les flancs ponctués de blanc et noir. Son ventre est orange vif.



Le Crapaud commun a une pupille horizontale et un iris orange à rouge. Sa peau est pustuleuse. Ses pattes postérieures sont courtes; il semble de ce fait peu agile.



La Salamandre tachetée a un corps noir et une queue épaisse et a...



Cette année, la mise en place du barrage temporaire pour amphibiens s'est déroulée le 14 Février 2015 au travers d'un **chantier nature** réunissant plus d'une vingtaine de personnes.



Le 28 Mars 2015, nous sommes partis à la rescousse des amphibiens lors d'une sortie nature ouverte à tous! Plus d'une quarantaine de personnes se sont déplacées pour réaliser le relevé du « crapauduc » avec nous !

Les animations scolaires se poursuivent sur le « crapauduc » et rencontrent un très vif succès. Malgré un temps parfois peu clément, et une légère appréhension de la part de certains élèves, le monde des amphibiens passionne et les enfants découvrent avec joie le moment du relâcher des animaux! Cette année, 8 animations scolaires ont eu lieu, sensibilisant ainsi 229 participants.



7 espèces protégées !



ette est reconnais-
tacheté de jaune. Sa
ronndie.



Le **Triton ponctué** a le dos grisâtre ponctué de noir chez le mâle. Il est très facilement reconnaissable par son ventre tâché de ronds noirs.



La **Grenouille verte** n'a pas de tache temporaire. Son corps présente un repli latéro dorsal et des membres postérieurs puissants. Sa pupille est ovale et horizontale et sa coloration intègre souvent du vert.



Le **Triton palmé** a le dos de couleur variable dans les tons de bruns, souvent tacheté chez le mâle. La face inférieure est jaune et se décolore au niveau de la gorge pour atteindre une couleur chair. Ses orteils sont palmés.



A quelques minutes du barrage temporaire, de l'autre côté de l'autoroute, venez découvrir le nouveau sentier de découverte de l'étang de Boutache et suivez les pas du petit dragon !



La parole à Laetitia Morel, animatrice UCCSA

L'année 2015 fut pour moi la découverte du « crapauduc » de Beuvarde. Il y eut d'abord des grands moments de solitude certains matins très froids ou pluvieux, craignant de confondre certaines espèces... puis rapidement les relevés sont devenus mon quotidien au travers de grands moments de convivialité et de partage avec les bénévoles qui m'ont souvent accompagné, ou au milieu des enfants émerveillés lors des animations scolaires, s'imaginant mieux le rôle de la Princesse (et la Grenouille) pour les petites filles... En tout cas, une expérience enrichissante, à renouveler et à faire partager au plus grand nombre.

Vous êtes toujours plus nombreux chaque année pour nous accompagner dans l'aventure « crapauduc », un grand Merci à vous ! C'est grâce à vous que chaque année le dispositif perdure

Contactez-nous :

Conservatoire d'espaces naturels de Picardie
1 Place Ginkgo - Village Oasis
80 044 AMIENS cedex 1
www.conservatoirepicardie.org
contact@conservatoirepicardie.org
Tél : 03 22 89 63 96 / Fax : 03 22 45 35 55



Directeur de la publication : Christophe Lépine
Responsable de la publication : Philippe Jolly
Rédaction : Clémence Lambert et Mathilde Rêve du Conservatoire d'espaces naturels de Picardie, Laetitia Morel de l'UCCSA
Crédits photo : M. Rêve / Conservatoire d'espaces naturels de Picardie, M. Julien, L. Gavory, P. Hue
Mise en page : M. Rêve
Juin 2015 - Conservatoire d'espaces naturels de Picardie

Les actions menées par le Conservatoire d'espaces naturels de Picardie sont permises par le soutien et la participation des adhérents, des donateurs et des bénévoles et bénéficient de l'appui technique et financier de :



ainsi que les propriétaires de l'Etang de la Logette.

